



„LIBERECKÉ PODZEMÍ“

**Stálá výstava
věnovaná historii a současnosti civilní ochrany**

Dobrý den,

vítám Vás v největším libereckém krytu, nacházejícím se pod Sokolovským náměstím. Původně město vlastnilo 27 stále tlakově odolných krytů, které se nacházely v bytových domech. Dnes jsou již vráceny majitelům domů. V současnosti má město Liberec pouze 3 samostatně stojící kryty. Pro další ukrytí obyvatelstva je plánováno zřízení improvizovaných úkrytů budovaných svépomocí. Vzorové vybavení krytů v bytových domech uvidíte v průběhu prohlídky.

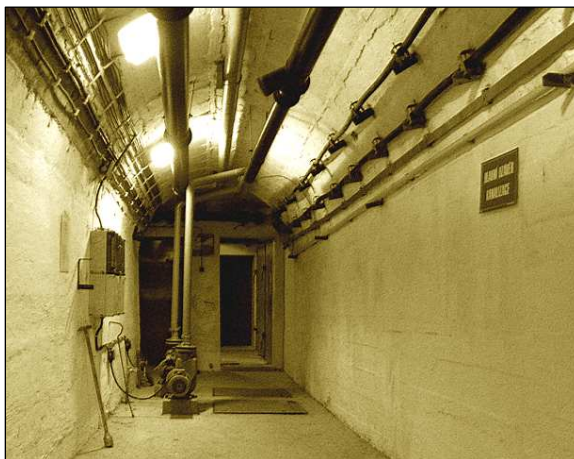
Při stavbě části krytu byly využity původní štoly, které vznikly při hledání ložisek železné rudy. V roce 1944, v období 2. světové války, se přistoupilo k budování úkrytu I. třídy odolnosti. Stavbu prováděli mimo dobrovolníků i váleční zajatci. Národnost se nepodařilo zjistit. Na ražení štol pracovalo 318 zajatců. Za jednu směnu, která trvala od 08,00 hod. ráno do 22,00 hod. večer, vyrazili 1,5 m štoly. Bylo vyraženo 550 metrů štol, celkově má kryt 1 km chodeb.

V roce 1952 – 1954 proběhla první vlna rekonstrukce, kdy byl kryt přebudován na III. třídu odolnosti (protiatomový kryt). V r. 1959 – 1962 byla druhá adaptace stavby a poslední větší rekonstrukce – vodoinstalace a elektroinstalace, se uskutečnila v r. 1976.

1. Vodohospodářství:

V krytu jsou 2 studny. Kanalizace je napojena na veřejnou kanalizační síť. V případě válečného stavu je možno kanalizaci za pomoci mechanických uzávěrů hermeticky oddělit od okolního prostředí.

Při výpadku energie je možno vodu čerpat ruční pumpou.



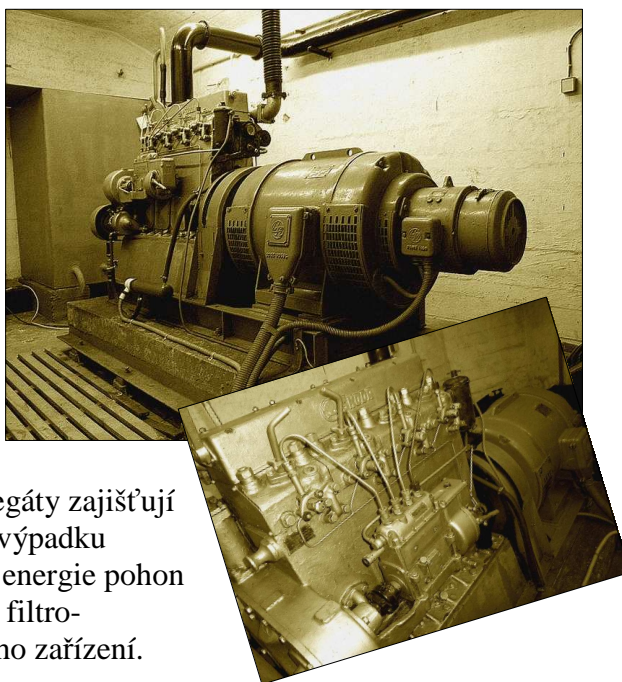
2. Dieselagregáty:

Kryt má 2 dieselagregáty na výrobu elektrické energie, vyrobené v r. 1954. Do dnešní doby jsou funkční.



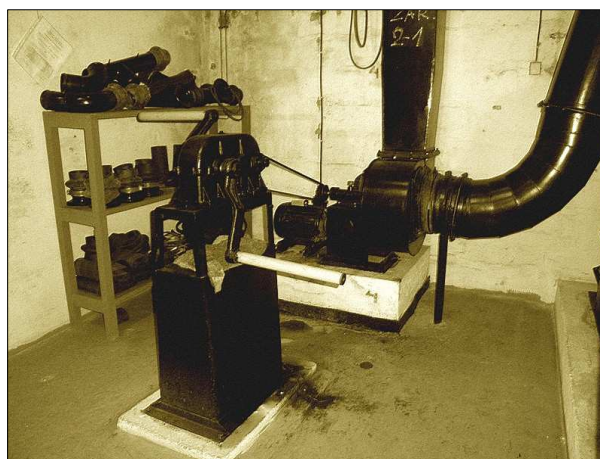
V červených sudech na chodbě, kterou procházíme je uloženo natronové vápno, které se používá do filtrů na absorpci oxidu uhličitého.

Dieselagregáty zajišťují v případě výpadku elektrické energie pohon čerpadel a filtroventilačního zařízení.



3. Filtroventilace:

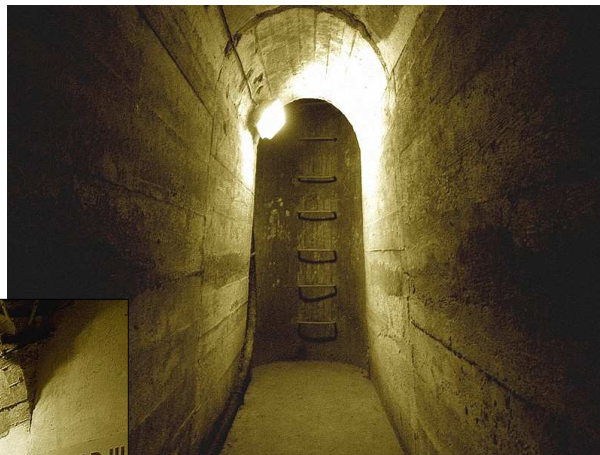
Rovněž filtroventilace je v provozuschopném stavu. Pro případ výpadku elektrické energie je možný i ruční pohon 2 klikami. Aby bylo dostatek kyslíku, je nutno otočit klikou minimálně 40 x za minutu. Na stěně vidíte tabulku, kde je vypočteno potřebné množství kyslíku v závislosti na počtu ukryvaných. Kyslík je do systému doplňován z tlakových nádob umístěných v kyslíkové stanici.



4. Nouzový výlez:

Kryt se místy nachází v hloubce až 20 m a zdi jsou až 3 m silné.

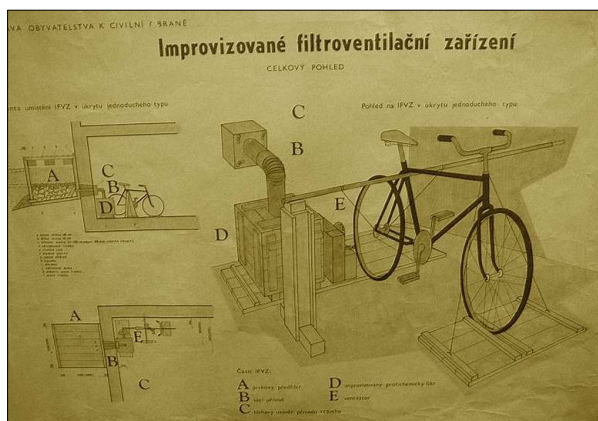
Kryt má 4 vchody, které jsou zabezpečeny pancéřovými dveřmi a 3 nouzové výstupy, které jsou opatřeny kovovými stupačkami a vyúsťují na Sokolovské náměstí.



5. Ukázka vybavení krytu:

Zde můžete vidět standardní vybavení krytu ve sklepních prostorách obytných domů z 50. let minulého století sloužícího k ukrytí cca 30 osob.

Vybavení: 4 x 50-ti litrová nádoba na vodu, 2 x lopata, 2 x krumpáč, 2 x sekáč, 2 x palice malá a velká, 2 x sekera, páčidlo, vysílač radiomajáku, náhradní gumové těsnění dveří, náhradní filtry do filtroventilace a návod k její obsluze, petrolejové kahany, lavice.



6. Chodba, ukrytí, výstava:

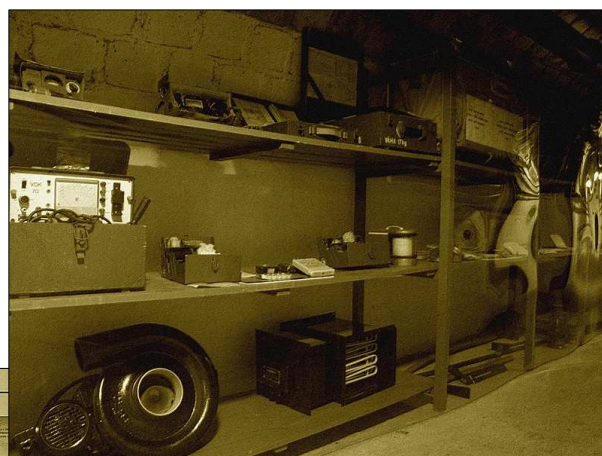
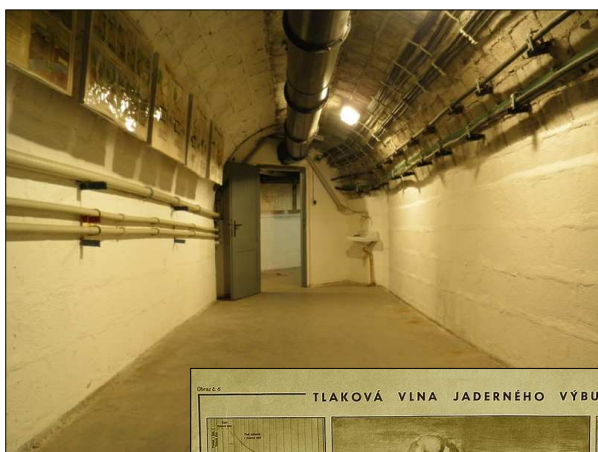
Tento kryt má celkovou rozlohu 960 m² a délka chodeb je cca 1 km.

Kapacita krytu je 1 500 lidí a délka ukrytí byla plánována na 72 hod. Na 1 osobu se počítá s prostorem 60 x 60 cm.

Ukrývání by se zdržovali na chodbě, kde byly původně dřevěné lavičky. Nyní jsou zde vidět pouze zděné podezdívky. Lavičky díky 100 % - ní vlhkosti utrpěly újmu a byly odstraněny. Teplota v krytu je stabilně 10 °C.



V hlavní chodbě můžete zhlédnout výstavu tématicky zaměřenou na ochranu obyvatelstva, vojenský materiál (dozimetry, ochranné obleky, aj.), vybavení krytu. Na 20 velkoplošných panelech naleznete informace a fotografie vztahující se k libereckému podzemí. Každý panel se věnuje jiné oblasti, jako jsou např. vodojemy, tunely, kryty CO, historická sklepení a podzemní potoky.



Děkujeme za Vaší návštěvu
a někdy zase na viděnou!