

**KONCEPCE PREVENCE KRIMINALITY
MĚSTA LIBEREC
NA OBDOBÍ
2009-2011**



Zadavatel: Statutární město Liberec

Realizátor: AUGUR Consulting s.r.o.

Počet stran bez příloh: 74

Spolupracující instituce: Statutární město Liberec, Policie ČR Okresní ředitelství Liberec,
Městská policie Liberec, Úřad práce Liberec

OBSAH

1. ÚVOD.....	3
2. ANALÝZA KRIMINALITY MĚSTA LIBEREC.....	4
2.1 TRESTNÁ ČINNOST VE VŠECH OBVODNÍCH ODDĚLENÍCH POLICIE ČR LIBEREC.....	4
2.1.1. MAJETKOVÁ KRIMINALITA.....	5
Krádeže vloupáním	7
Krádeže prosté.....	8
2.2. ANALÝZA TRESTNÝCH SKUTKŮ V PŮSOBNOSTI JEDNOTLIVÝCH OBVODNÍCH ODDĚLENÍCH POLICIE ČR VE MĚSTĚ LIBEREC.....	9
2.2.1. MAJETKOVÁ KRIMINALITA.....	12
Krádeže vloupáním	14
Krádeže prosté	15
2.2.2. Struktura pachatelů.....	17
Násilná kriminalita.....	18
Krádeže vloupáním.....	18
Krádeže prosté	18
Ostatní kriminalita.....	19
2.2.3. Kriminalita v obvodech z pohledu vedoucích OO PČR Liberec	19
OOP Liberec 1.....	20
OOP Liberec - Vesec.....	20
OOP Liberec - Vápenka.....	20
OOP Liberec - Ruprechtice.....	21
OOP Liberec - Vratislavice.....	21
Jaký typ kriminality je charakteristický pro tento obvod?.....	21
2.2.4. Kriminalita ve městě Liberec.....	22
3. SOCIODEMOGRAFICKÁ ANALÝZA MĚSTA LIBEREC.....	23
3.1. Krátce z historie města Liberec	23
3.2. Obecná charakteristika.....	24
3.3. Postavení města v rámci vyšších územních celků.....	25
3.4. Populační vývoj	28
3.5. Porodnost a úmrtnost, migrace.....	31
3.6. Věková struktura obyvatelstva.....	33
3.7. Vzdělanostní struktura obyvatelstva.....	38
3.8. Nezaměstnanost.....	39
3.9. Rodiny, domácnosti.....	43
4. Institucionální analýza.....	45
5. Informace o sociologických výzkumech, šetřeních, anketách apod., týkají se oblasti prevence kriminality.....	48
6. Preventivní aktivity města Liberec.....	52
7. NÁVRH KONCEPCE PREVENCE KRIMINALITY MĚSTA LIBEREC NA OBDOBÍ 2009-2011.....	57
7.1. Obecné cíle.....	58
7.2. Východiska návrhu koncepce.....	58
7.3. Vize a priority v prevenci kriminality.....	62
7.4. Cíle.....	63
7.5. Návrhy na naplnění cílů.....	64
8. ZÁVĚR.....	70

1. ÚVOD

Dne 15.10.2007 usnesením č. 1150/2007 vláda České republiky schválila Strategii prevence kriminality na léta 2008 až 2011, v níž je systém prevence kriminality rozdělen na tři úrovně: republikovou, krajskou a městskou.

Město Liberec bylo zařazeno do městské úrovně prevence kriminality. Podmínkou pro získání dotace ve výši 50.000 je vytvoření Koncepce prevence kriminality města Liberec na období 2009-2011.

Tento materiál je rozdělen do několika samostatných kapitol:

ANALÝZA

- **Analýza kriminality města Liberec** – analýza kriminality na území obvodních oddělení PČR Liberec a města Liberec.
- **Sociodemografická analýza města Liberec** – analýza, zaměřující se na vybrané ukazatele města Liberec (obyvatelstvo z hlediska pohlaví, věku, vzdělání, národnosti apod.).
- **Institucionální analýza** – přehled o organizacích sociálního charakteru.
- **Informace o sociologických výzkumech, šetřeních, anketách apod., týkající se oblasti prevence kriminality.**
- **Preventivní aktivity města Liberec** – přehled o podpořených preventivních projektech ve městě Liberec v letech 1996-2007.

NÁVRH KONCEPCE PREVENCE KRIMINALITY

- stanovení cílů a priorit v oblasti prevence kriminality.

2. ANALÝZA KRIMINALITY MĚSTA LIBEREC

2.1 TRESTNÁ ČINNOST VE VŠECH OBVODNÍCH ODDĚLENÍCH POLICIE ČR LIBEREC

Na území města Liberec se nachází 5 obvodních oddělení:

- OO PČR Liberec I,
- OO PČR Liberec – Vápenka,
- OO PČR Liberec – Vesec,
- OO PČR Liberec – Ruprechtice,
- OO PČR Liberec – Vratislavice.

Podíváme-li se na vývoj kriminality ve všech obvodních odděleních PČR Liberec můžeme konstatovat, že se v roce 2007 zvýšila kriminalita oproti roku 2005 o 1,24 % (zvýšení o 50 trestných činů).

Tabulka č. 1: Vývoj celkové kriminality v obvodních odděleních Liberce v letech 2005-2007

	2005	2006	2007	Změna 07-05
Celková trestná činnost	4.048	3.897	4.098	1,24 %
Počet obyvatel	125.399*			x
Index TČ na 10 tis. obyvatel	322,81	310,77	326,80	x

Zdroj: PČR, 2008

* Pozn. Při výpočtu indexu trestné činnosti byl použit součet počtu obyvatel v jednotlivých policejních obvodech v roce 2007, který je udáván Policejním prezidiem ČR. Údaje o počtu obyvatel nejsou dostupné za roky 2005 a 2006, proto při výpočtu indexu v těchto letech byl použit počet obyvatel z roku 2007.

Ze skladby kriminality ve všech obvodních odděleních PČR Liberec v roce 2007 zaujímá nejvyšší podíl na celkové kriminalitě majetková kriminalita. V následující tabulce je uvedena skladba kriminality v obvodních odděleních PČR Liberec.

Tabulka č. 2: Skladba kriminality v obvodních odděleních Liberce v roce 2007

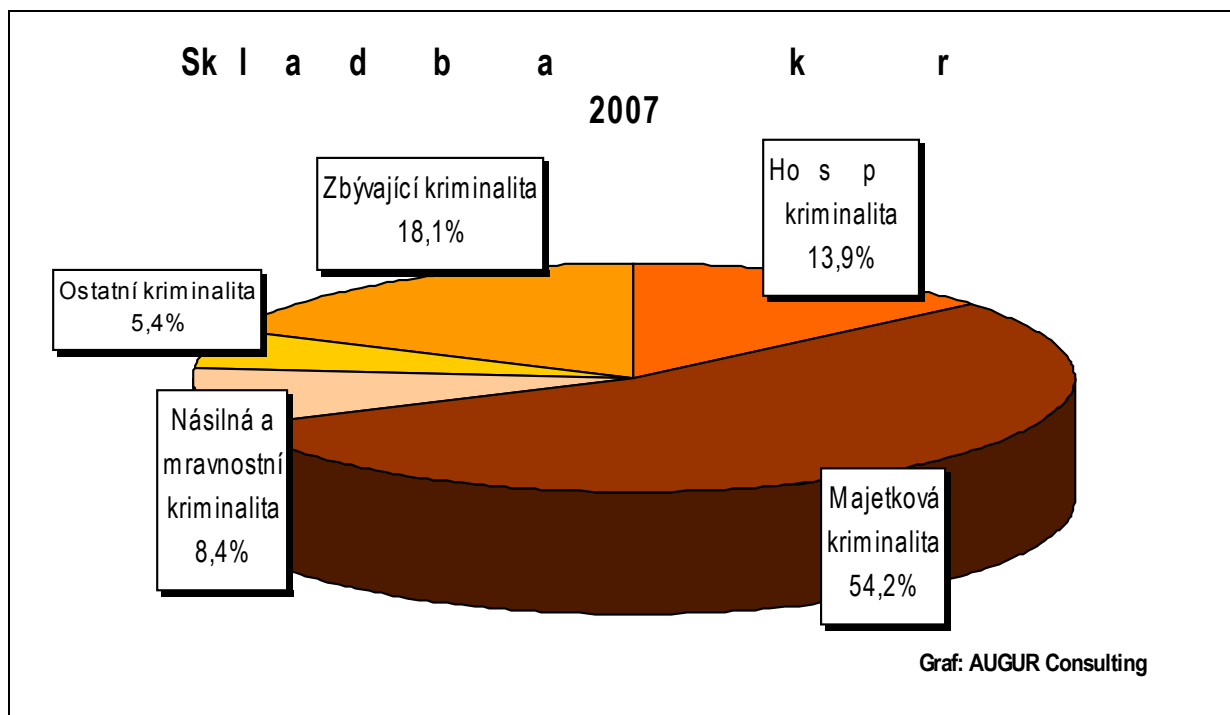
	2007 (absolutní hodnoty)	V %
Celková trestná činnost	4.098	100,0
Z toho:		
Majetková kriminalita	2.222	54,2
Násilná a mravnostní kriminalita	342	8,4
Ostatní kriminalita*	222	5,4
Zbývající kriminalita*	741	18,1
Hospodářská kriminalita	571	13,9

Zdroj: PČR, 2008

* Pozn. Do ostatní kriminality jsou zahrnuty trestné činy: výtržnictví, překupnictví, maření výkonu úředního rozhodnutí, sprejstství, výroba jedů.

* Pozn. Do zbývající kriminality jsou zahrnuty trestné činy: padělání a pozměňování peněz, opilství, ohrožení pod vlivem návykové látky, zanedbání povinné výživy, zavinění dopravní nehody z nedbalosti a ostatní trestná činnost.

Graf. č. 1: Skladba kriminality v obvodních odděleních Liberce v roce 2007



Podíváme-li se na následující tabulku srovnávající kriminalitu v ČR, Libereckém kraji a obvodních odděleních PČR Liberec můžeme konstatovat, že se počet trestných činů zjištěných v obvodních odděleních PČR Liberec výrazně neliší od hodnot zjištěných v Libereckém kraji. Srovnáme-li však trestné činy zjištěné v obvodních odděleních PČR Liberec a ČR můžeme zde vidět, že v obvodních odděleních PČR Liberec je nižší zastoupení majetkové trestné činnosti o 9,7 %.

Tabulka č.3: Skladba kriminality v ČR, Libereckém kraji a obvodních odděleních Liberec v roce 2007- srovnání

Trestná činnost 2007	ČR - počet	ČR - %	Kraj - počet	kraj - %	odchylka kraj - ČR	Obvodní oddělení - počet	Obvodní oddělení - %	Odchylka obvodní oddělení - kraj	Odchylka obvodní oddělení - ČR
celková TČ z toho:	357.391	100,0	16.050	100	-	4.098	100	-	-
majetková	228.266	63,9%	8.709	54,3%	- 9,6%	2.222	54,2 %	-0,1 %	-9,7 %
násilná + mravnostní	21.240	5,9%	1.377	8,6%	2,6%	342	8,4 %	-0,2 %	2,5 %
ostatní kriminalita	18.795	5,3%	895	5,6%	0,3%	222	5,4 %	-0,2 %	0,1 %
zbývající kriminalita	51.061	14,3%	3.210	20,0%	5,7%	741	18,1 %	-1,9 %	3,8 %
hospodářská kriminalita	37.981	10,6%	1.857	11,6%	0,9%	571	13,9 %	2,3 %	3,3 %

Zdroj: SSvčk PČR, 2008

2.1.1. MAJETKOVÁ KRIMINALITA

V roce 2007 bylo v obvodních odděleních PČR Liberec spácháno 2.222 trestných činů majetkové povahy. Nejvyšší podíl na majetkové trestné činnosti mají krádeže prosté (65,8 %).

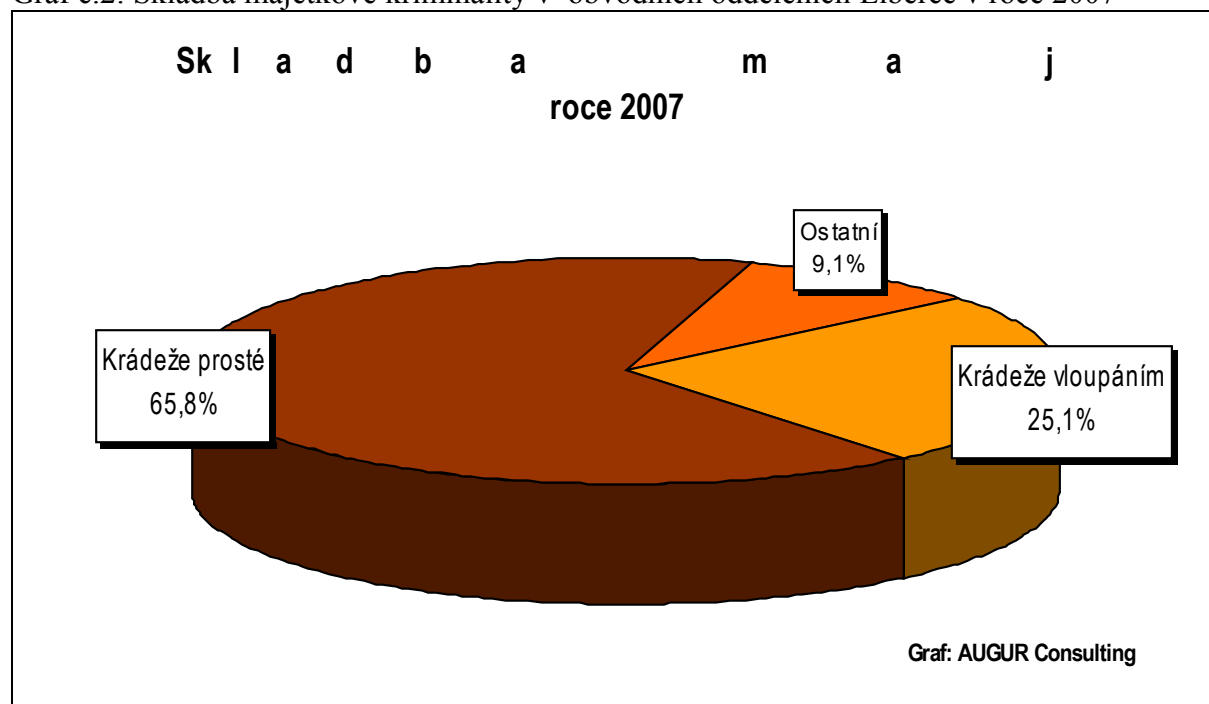
Tabulka č. 4: Skladba majetkové kriminality v obvodních odděleních Liberce v roce 2007

	2007 (absolutní hodnoty)	V %
Majetková trestná činnost	2.222	100,0
Z toho:		
Krádeže vloupáním	557	25,1
Krádeže prosté	1.463	65,8
Ostatní *	202	9,1

Zdroj: PČR, 2008

* Pozn. Do ostatní majetkové trestné činnosti jsou zahrnuty trestné činy: podvod, zpronevěra, zatajení cizí věci, poškozování a neoprávněné užívání cizí věci a ostatní TČ.

Graf č.2: Skladba majetkové kriminality v obvodních odděleních Liberce v roce 2007



Podíváme-li se na následující tabulku srovnávající majetkovou kriminalitu v ČR, Libereckém kraji a všech obvodních odděleních PČR Liberec můžeme konstatovat, že odchylky nejsou nijak výrazné.

Tabulka č. 5: Skladba majetkové kriminality v ČR, v kraji a obvodních odděleních Liberce v roce 2007 – srovnání

Trestná činnost 2007	ČR - počet	ČR - %	kraj - počet	kraj - %	odchylka kraj - ČR	Obvodní oddělení - počet	Obvodní oddělení - %	Odchylka obvodní - počet	Odchylka obvodní - %

						počet	- %	oddělení - kraj	oddělení - ČR
majetková TČ z toho:	228.266	100,0	8.709	100,0	-	2.222	100,0	-	-
krádeže vloupáním	54.925	24,1%	2.447	28,1%	4,0%	557	25,1 %	-3,0 %	1,0 %
krádeže prosté	154.207	67,6%	5.560	63,8%	- 3,7%	1.463	65,8 %	2,0 %	-1,8 %
ostatní*	19.134	8,4%	702	8,1%	- 0,3%	202	9,1 %	1,0 %	0,7 %

Zdroj: SSvčk PČR, 2008

Krádeže vloupáním

V roce 2007 bylo spácháno v obchodních odděleních PČR Liberec celkem 557 krádeží vloupáním. Nejvyšší podíl krádeží vloupáním je zaznamenán u krádeží vloupáním do obchodů (11,0 %) a krádeží vloupáním do soukromých bytů (11,0 %). Oproti tomu je nejméně krádeží vloupáním zaznamenáno u krádeží vloupáním do rodinných domků (2,5 %).

Tabulka č. 6: Skladba krádeží vloupáním v jednotlivých obvodních odděleních v roce 2007

	2007	V %
Krádeže vloupáním	557	100,0
Z toho:		
Do obchodů	61	11,0
Do restaurací	25	4,5
Do soukromých bytů	61	11,0
Do soukromých chat	19	3,4
Do rodinných domků	14	2,5
Do ostatních objektů	349	62,7
Ostatní	28	4,9

Zdroj: PČR, 2008

Srovnáme-li skladbu krádeží vloupáním u obvodních oddělení PČR Liberec s hodnotami zjištěnými v Libereckém kraji, můžeme konstatovat, že jsou hodnoty v obvodních odděleních PČR Liberec vyšší u krádeží vloupáním do ostatních objektů o 6,1 % a krádeží vloupáním do bytů o 5,0 %. Naopak je tomu u krádeží vloupáním do chat, kdy je podíl v obvodních odděleních PČR Liberec nižší o 11,8 % než v Libereckém kraji.

Porovnáme-li hodnoty obvodních oddělení PČR Liberec a ČR, můžeme vidět, že počet krádeží vloupáním do chat je o 6,4 % nižší v obvodních odděleních PČR Liberec a počet krádeží vloupáním do rodinných domků nižší o 6,3 %. Naopak počet krádeží vloupáním do ostatních objektů v obvodních odděleních PČR Liberec je ve srovnání s hodnotami ČR o 5,8 % vyšší.

Tabulka č. 7: Skladba krádeží vloupáním v ČR, v kraji a obvodních odděleních Liberce v roce 2007 – srovnání

Trestná činnost 2007	ČR - počet	ČR - %	kraj - počet	kraj - %	odchylka kraj - ČR	Obvodní oddělení - počet	Obvodní oddělení - %	Odchylka obvodní oddělení - kraj	Odchylka obvodní oddělení - ČR
krádeže vloupáním	54.925	100,0	2.447	100,0		557	100,0	-	-
z toho:									
do obchodů	3.404	6,2%	149	6,1%	-0,1%	61	11,0 %	4,9 %	4,8 %
do restaurací a hostinců	2.310	4,2%	109	4,5%	0,2%	25	4,5 %	0,0 %	0,3 %
do bytů	4.322	7,9%	146	6,0%	-1,9%	61	11,0 %	5,0 %	3,1 %
do chat	5.377	9,8%	373	15,2%	5,5%	19	3,4 %	-11,8 %	-6,4 %
do rodinných domků	4.841	8,8%	154	6,3%	-2,5%	14	2,5 %	-3,8 %	-6,3 %
do ostatních objektů	31.266	56,9%	1.384	56,6%	-0,4%	349	62,7 %	6,1 %	5,8 %
ostatní	3.405	6,2%	132	5,4%	-0,8%	28	4,9 %	-0,5 %	-1,3 %

Zdroj: SSvčk PČR, 2008

Krádeže prosté

V obvodních odděleních PČR Liberec bylo v roce 2007 evidováno 1.463 krádeží prostých. Nejvyšší podíl byl zaznamenán u krádeží motorových vozidel (34,7 %), krádeží v jiných objektech (25,7 %) a krádeží věcí z vozidel (19,1 %). Oproti tomu nejnižší podíl je zaznamenán u krádeží na jiných osobách (1,6 %), krádeží jízdních kol (2,3 %), ostatních krádeží (3,2 %), krádeží v bytech (3,5 %) a krádeží součástek z vozidel (3,6 %).

Tabulka č. 8: Skladba krádeží prostých v jednotlivých obvodních odděleních Liberce v roce 2007

	2007	V %
Krádeže prosté	1.463	100,0
Z toho:		
Kapesní	91	6,2
Motorových vozidel	508	34,7
Věcí z vozidel	280	19,1
Součástek z vozidel	52	3,6
V bytech	51	3,5
Na jiných osobách	24	1,6
V jiných objektech	376	25,7
Jízdních kol	33	2,3
Ostatní	47	3,2
Nezařazeno	1	0,1

Zdroj: PČR, 2008

Podíváme-li se na skladbu krádeží prostých zjištěných v Libereckém kraji a obvodních odděleních PČR Liberec dojdeme k závěru, že skladba krádeží není nijak odlišná. Odlišnost je

pouze u krádeží motorových vozidel dvoustopých, kdy je hodnota v obvodních odděleních PČR Liberec oproti hodnotě zjištěné v Libereckém kraji vyšší o 7,1 %.

Výraznější odlišnosti nastávají v porovnání s hodnotami zjištěnými v ČR, kdy podíl krádeží motorových vozidel dvoustopých je v obvodních odděleních PČR Liberec o 22,1 % vyšší než u hodnot zjištěných v ČR. Také hodnota krádeží v jiných objektech je o 9,0 % vyšší v obvodních odděleních PČR Liberec než v ČR. Naopak nižší podíl krádeží prostých oproti ČR byl evidován v obvodních odděleních PČR Liberec u krádeží věcí z aut - 14,3 %.

Tabulka č. 9: Skladba krádeží prostých v ČR a v kraji v roce 2007 – srovnání

Trestná činnost 2007	ČR - počet	ČR - %	kraj - počet	kraj - %	odchylka kraj - ČR	Obvodní oddělení - počet	Obvodní oddělení - %	Odchylka obvodní oddělení - kraj	Odchylka obvodní oddělení - ČR
krádeže prosté celkem	154.207	100,0	5.560	100,0		1.463	100,0	-	-
z toho:									
kapesní	19.153	12,4%	322	5,8%	- 6,6%	91	6,2 %	0,4 %	-6,2 %
jiné na osobách	8.962	5,8%	106	1,9%	- 3,9%	24	1,6 %	- 0,3 %	-4,2 %
motorová vozidla dvoustopá	19.501	12,6%	1.534	27,6%	14,9%	508	34,7 %	7,1 %	22,1 %
věci z aut	51.516	33,4%	1.336	24,0%	- 9,4%	280	19,1 %	-4,9 %	-14,3%
součástky z aut	5.829	3,8%	204	3,7%	- 0,1%	52	3,6 %	-0,1 %	-0,2 %
jízdní kola	5.359	3,5%	196	3,5%	0,0%	33	2,3 %	-1,2 %	-1,2 %
krádeže v bytech	4.259	2,8%	234	4,2%	1,4%	51	3,5 %	-0,7 %	0,7 %
v jiných objektech	25.705	16,7%	1.226	22,1%	5,4%	376	25,7 %	3,6 %	9,0 %
ostatní	12.001	7,8%	328	5,9%	- 1,9%	47	3,2 %	-2,7 %	-4,6 %
nezařazeno	1.922	1,2%	74	1,3%	0,1%	1	0,1 %	-1,2 %	-1,1 %

Zdroj: SSvčk PČR, 2008

2.2. ANALÝZA TRESTNÝCH SKUTKŮ V PŮSOBNOSTI JEDNOTLIVÝCH OBVODNÍCH ODDĚLENÍCH POLICIE ČR VE MĚSTĚ LIBEREC

V následující kapitole je sledována trestná činnost v jednotlivých obvodních odděleních PČR Liberec. V jednotlivých obvodních odděleních PČR Liberec jsou rozdíly v počtu obyvatel a počtu systemizovaných míst. Z důvodů možnosti srovnání jednotlivých obvodních oddělení byl proveden přepočítání zjištěných trestných činů na 10 tisíc obyvatel (index 1) a na 1 systemizované místo (index 2).

Index 1 (počet TČ připadajících na 10.000 obyvatel)

$$= (\text{počet evidovaných trestných činů} / \text{počet obyvatel v obvodním oddělení}) * 10.000$$

Index 2 (počet TČ připadajících na 1 systemizované místo)

$$= (\text{počet evidovaných trestných činů} / \text{počet systemizovaných míst})$$

V následující tabulce je uveden počet systemizovaných míst v jednotlivých obvodních odděleních PČR Liberec v roce 2007.

Tabulka č. 10: Počet systemizovaných míst v obvodních odděleních PČR Liberec v roce 2007

Obvodní oddělení	Systemizovaná místa
OOP Liberec I	44
OOP Vápenka	16
OOP Vesec	16
OOP Ruprechtice	15
OOP Vratislavice	16

Zdroj: PČR, 2008

Nejvyšší podíl na celkové kriminalitě v obvodních odděleních Liberce mělo obvodní oddělení Liberec I s 1.729 trestnými činy. Nejnižší kriminalitou bylo zatíženo obvodní oddělení Liberec – Vratislavice (464).

Vezmeme-li indexované vyjádření zjistíme, že počet trestných činů na 10.000 obyvatel je nejvyšší u Liberce I (498,56), dále v Liberci – Vápence (297,42) a Liberci – Vesce (296,80).

Tabulka č. 11: Celková kriminalita v jednotlivých obvodních odděleních Liberec v roce 2007

	Liberec I	Liberec - Vápenka	Liberec - Vesec	Liberec - Ruprechtice	Liberec - Vratislavice
Celková trestná činnost	1.729	693	742	470	464
Počet obyvatel	34.680	23.300	25.000	23.000	19.419
Index TČ na 10. tis. obyvatel	498,56	297,42	296,80	204,35	238,94
Pořadí	1	2	3	5	4

Zdroj: PČR, 2008

Pozn. Při výpočtu indexu trestné činnosti byly použity údaje o počtu obyvatel v jednotlivých policejních obvodech, který je udáván Policejním prezidiem ČR.

Vývoj kriminality byl v letech 2005-2007 v jednotlivých obvodních odděleních Liberce odlišný. Jak můžeme vidět z následující tabulky k nárůstu počtu zjištěných trestných činů došlo v roce 2007 oproti roku 2005 především u Liberce I (9,8 %) a u Liberce – Ruprechtic (1,1 %). U zbylých obvodních oddělení PČR Liberec došlo ke snížení počtu zjištěných trestných činů. K nejvyššímu snížení počtu trestných činů došlo v obvodním oddělení Liberec – Vesec, kdy snížení činilo 7,6 %.

Tabulka č. 12: Vývoj celkové kriminality v jednotlivých obvodních odděleních Liberec v letech 2005 - 2007

	Liberec I	Liberec - Vápenka	Liberec - Vesec	Liberec - Ruprechtice	Liberec - Vratislavice
2005	1.574	725	803	465	481
2006	1.586	704	729	428	450
2007	1.729	693	742	470	464
2007/2005	9,8 %	- 4,4 %	-7,6 %	1,1 %	-3,5 %

Zdroj: PČR, 2008

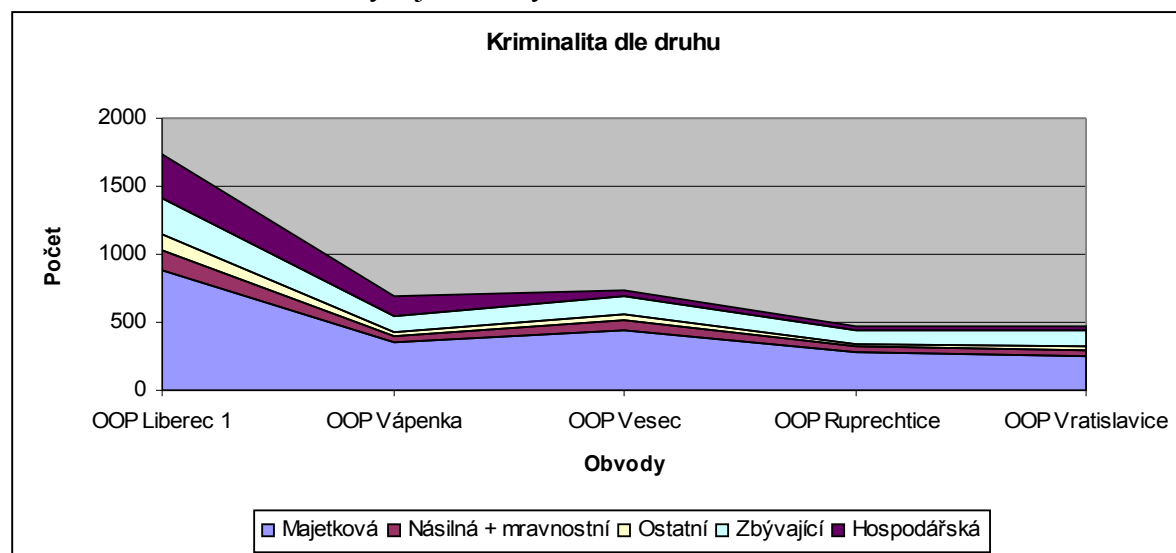
V následující tabulce je uvedena skladba kriminality v jednotlivých obvodních odděleních PČR Liberce v roce 2007, včetně přepočtu na srovnatelné hodnoty - indexy.

Tabulka č. 13: Skladba kriminality v jednotlivých obvodních odděleních Liberce v roce 2007

		Liberec I	Liberec - Vápenka	Liberec - Vesec	Liberec - Ruprechtice	Liberec - Vratislavice
Celková trestná činnost (4.098) Z toho:	Absol. hodnota	1.729	693	742	470	464
	Index 1	498,6	297,4	296,8	204,4	238,9
	Index 2	39,3	43,31	46,38	31,33	29,0
Majetková kriminalita (2.222)	Absol. hodnota	882	356	445	285	254
	Index 1	254,3	152,8	178,0	123,9	130,8
	Index 2	20,05	22,25	27,81	19,0	15,88
Násilná a mravnostní kriminalita (342)	Absol. hodnota	152	39	74	36	41
	Index 1	43,8	16,7	29,6	15,7	21,1
	Index 2	3,45	2,44	4,63	2,40	2,56
Ostatní kriminalita (222)	Absol. hodnota	119	27	41	12	23
	Index 1	34,3	11,6	16,4	5,2	11,8
	Index 2	2,70	1,69	2,56	0,80	1,44
Zbývající kriminalita (741)	Absol. hodnota	257	124	128	110	122
	Index 1	74,1	53,2	51,2	47,8	62,8
	Index 2	5,84	7,75	8,0	7,33	7,63
Hospodářská kriminalita (571)	Absol. hodnota	319	147	54	27	24
	Index 1	92,0	63,1	21,6	11,7	12,4
	Index 2	7,25	9,19	3,38	1,8	1,5

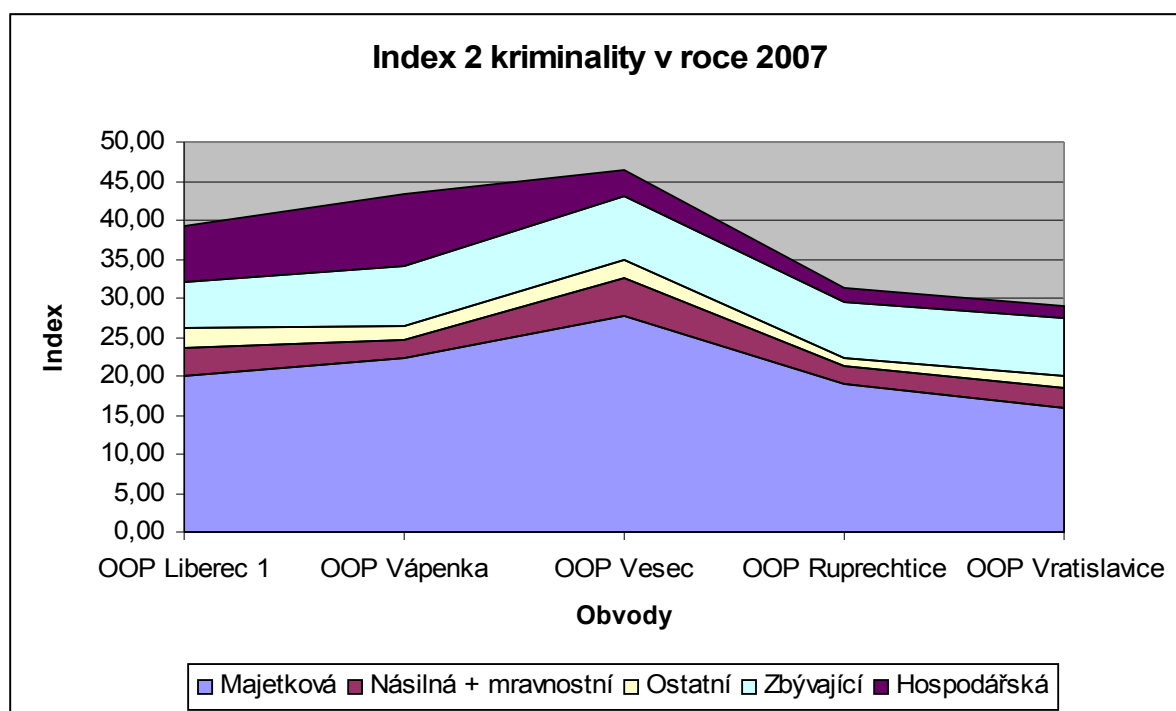
Zdroj: PČR, 2008

Graf č. 3: Skladba kriminality v jednotlivých obvodních odděleních Liberce v roce 2007



Zdroj: PČR, 2008

Graf č. 4: Index 2 v jednotlivých obvodních odděleních Liberce v roce 2007



Zdroj: PČR, 2008

2.2.1. MAJETKOVÁ KRIMINALITA

Jak můžeme vidět nejvíce trestných činů majetkové povahy bylo spácháno v Liberci I (882), dále pak v Liberci – Vesce (445). Pro srovnání jednotlivých obvodních oddělení PČR Liberec jsou v následující tabulce uvedeny indexované hodnoty.

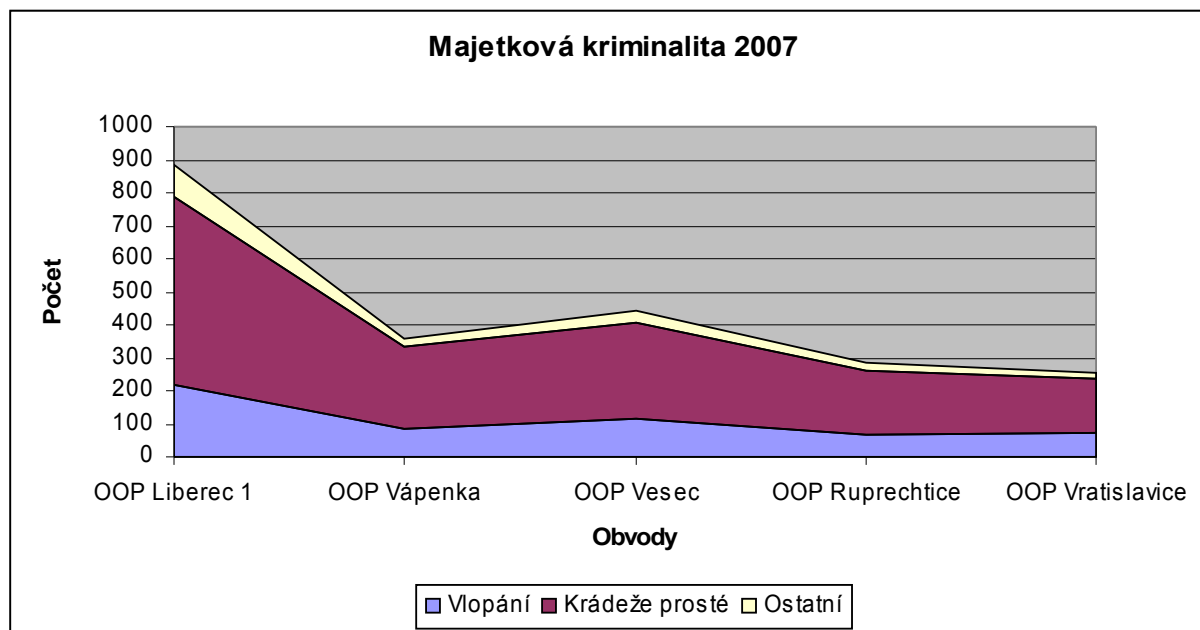
Tabulka č. 14: Skladba majetkové kriminality v jednotlivých obvodních odděleních Liberce v roce 2007

		Liberec I	Liberec - Vápenka	Liberec - Vesec	Liberec - Ruprechtice	Liberec - Vratislavice
Majetková trestná činnost (2.222) Z toho:	Absol. hodnota	882	356	445	285	254
	Index 1	254,3	152,8	178,0	123,9	130,8
	Index 2	20,05	22,25	27,81	19,0	15,88
Krádeže vloupáním (557)	Absol. hodnota	220	82	118	65	72
	Index 1	63,4	35,2	47,2	28,3	37,1
	Index 2	5,0	5,13	7,38	4,33	4,50
Krádeže prosté (1.463)	Absol. hodnota	568	250	286	195	164
	Index 1	163,8	107,3	114,4	84,8	84,5
	Index 2	12,91	15,63	17,88	13,0	10,25
Ostatní (202)	Absol. hodnota	94	24	41	25	18
	Index 1	27,1	10,3	16,4	10,9	9,3
	Index 2	2,14	1,50	2,56	1,67	1,13

Zdroj: PČR, 2008

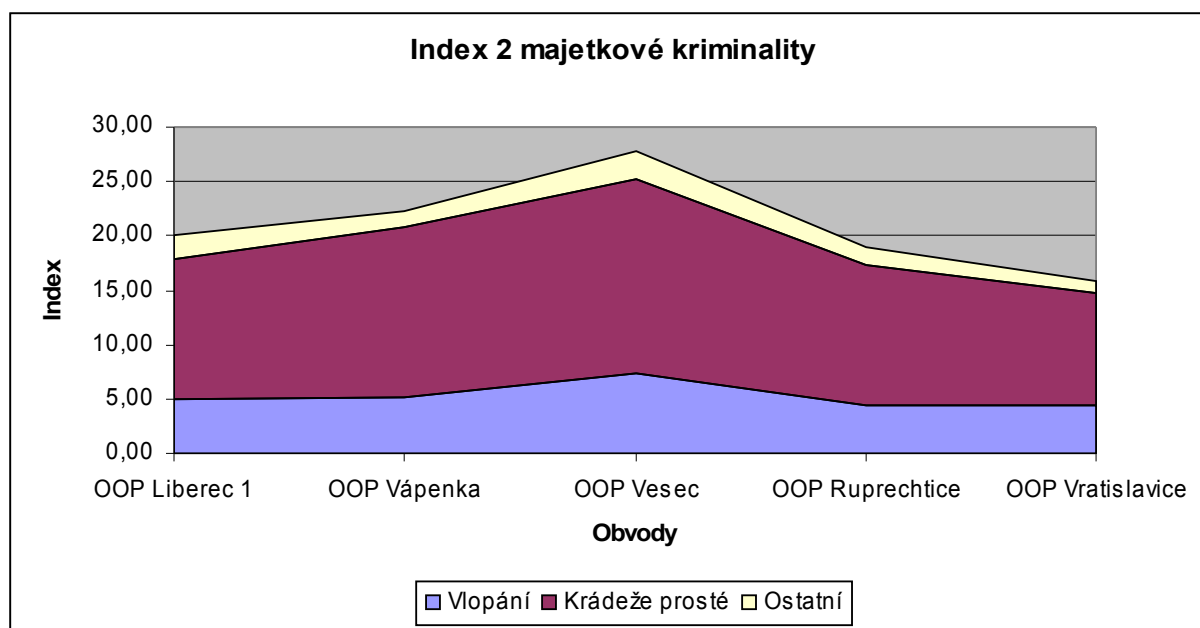
* Do ostatní jsou zahrnuty trestné činy podvod, zpronevěra, zatajení cizí věci, poškozování a neoprávněné užívání cizí věci a ostatní TČ

Graf č. 5: Skladba majetkové kriminality v jednotlivých obvodních odděleních Liberce v roce 2007



Zdroj: PČR, 2008

Graf č. 6: Index 2 majetkové kriminality v jednotlivých obvodních odděleních Liberce v roce 2007



Zdroj: PČR, 2008

Krádeže vloupáním

V roce 2007 bylo spácháno nejvíce krádeží vloupáním v obvodním oddělení PČR Liberec I (220), dále pak v Liberci – Vesce (118).

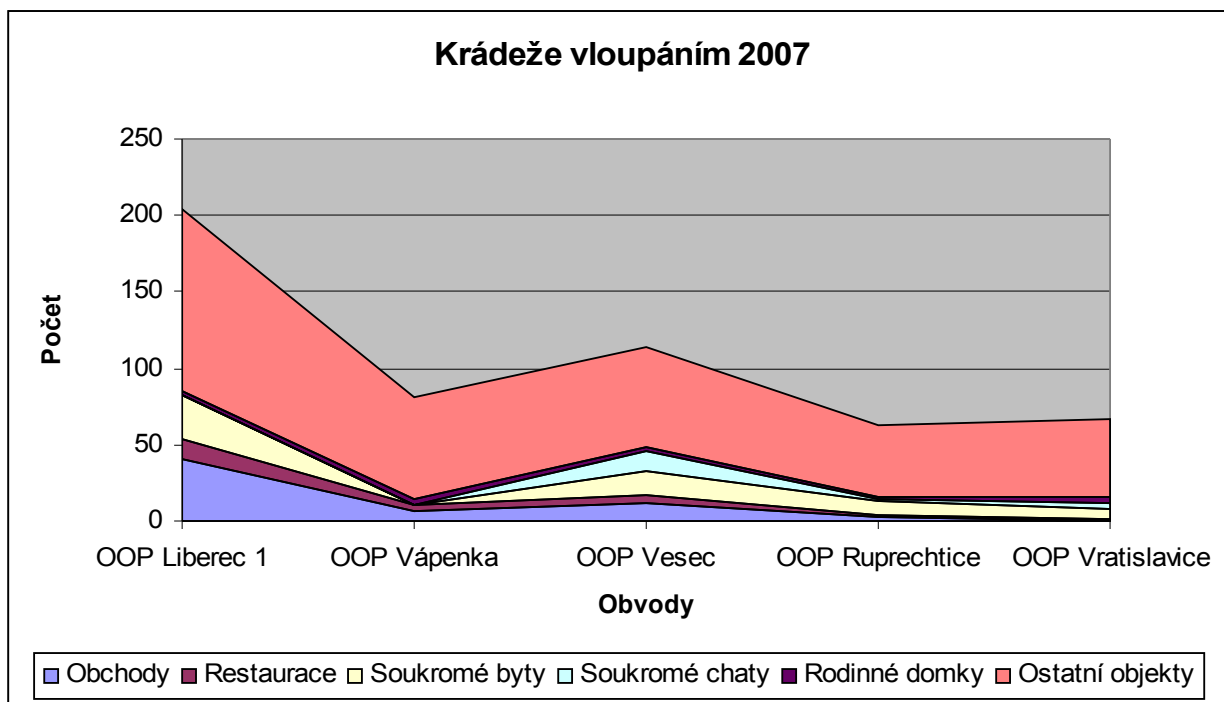
Složení jednotlivých krádeží, včetně indexované podoby je uveden v následující tabulce.

Tabulka č. 15: Skladba krádeží vloupáním v jednotlivých obvodních odděleních Liberce v roce 2007

		Liberec I	Liberec - Vápenka	Liberec - Vesec	Liberec - Ruprechtice	Liberec - Vratislavice
Krádeže vloupáním Z toho:	Absol. hodnota	220	82	118	65	72
	Index 1	63,4	35,2	47,2	28,3	37,1
	Index 2	5,0	5,13	7,38	4,33	4,50
Do obchodů	Absol. hodnota	40	7	12	2	0
	Index 1	11,5	3,0	4,8	0,9	0
	Index 2	0,91	0,44	0,75	0,13	0,0
Do restaurací	Absol. hodnota	14	3	5	2	1
	Index 1	4,0	1,3	2	0,9	0,5
	Index 2	0,32	0,19	0,31	0,13	0,06
Do soukromých bytů	Absol. hodnota	28	1	16	9	7
	Index 1	8,1	0,4	6,4	3,9	3,6
	Index 2	0,64	0,06	1,0	0,6	0,44
Do soukromých chat	Absol. hodnota	0	0	13	2	4
	Index 1	0	0	5,2	0,9	2,1
	Index 2	0	0	0,81	0,13	0,25
Do rodinných domků	Absol. hodnota	3	4	2	1	4
	Index 1	0,9	1,7	0,8	0,4	2,1
	Index 2	0,07	0,25	0,13	0,07	0,25
Do ostatních objektů	Absol. hodnota	119	66	66	47	51
	Index 1	34,3	28,3	26,4	20,4	26,3
	Index 2	2,7	4,13	4,13	3,13	3,19

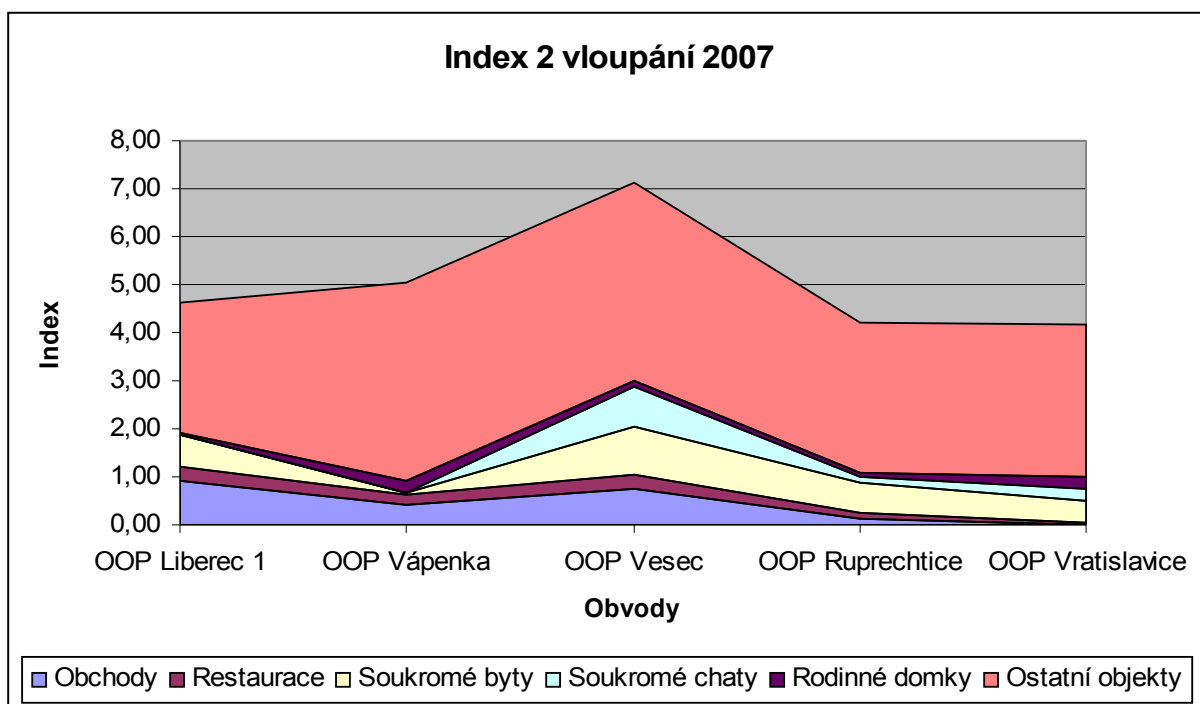
Zdroj: PČR, 2008

Graf č. 7: Skladba krádeží vloupáním v jednotlivých obvodních odděleních Liberce v roce 2007



Zdroj: PČR, 2008

Graf č. 8: Index 2 skladby krádeží vloupáním v jednotlivých obvodních odděleních Liberce v roce 2007



Zdroj: PČR, 2008

Krádeže prosté

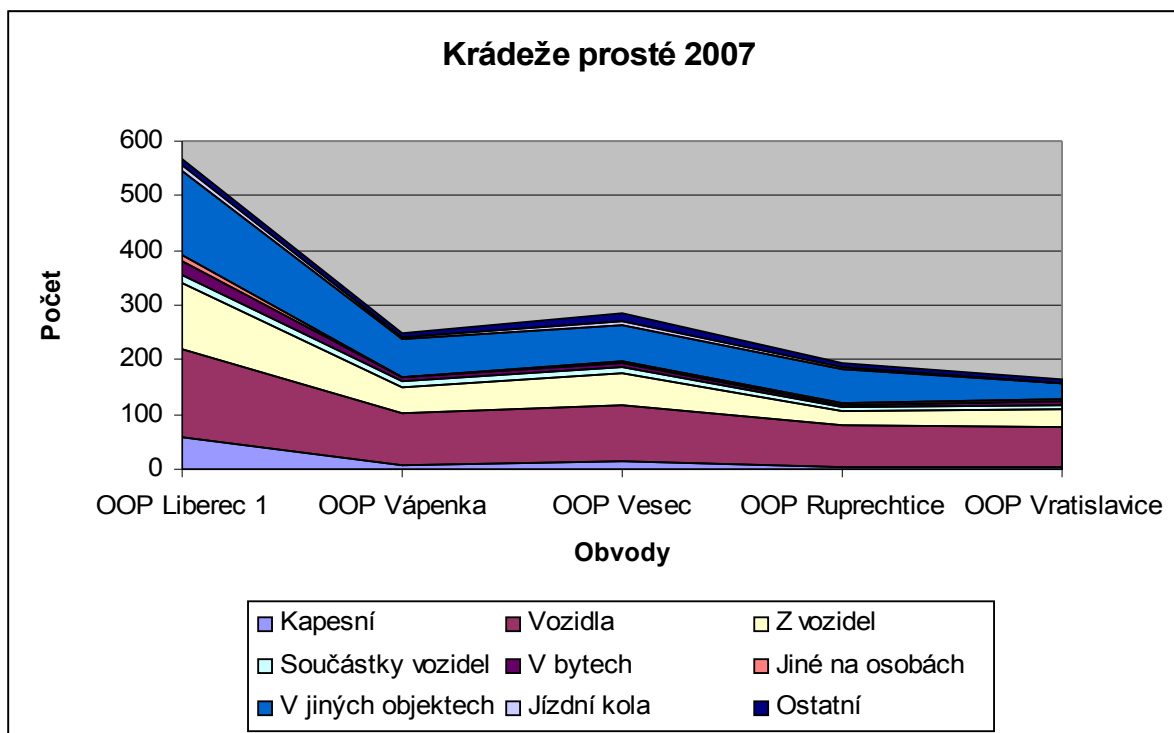
Nejvíce krádeží prostých bylo v roce 2007 spácháno v Liberci I (568), Liberci – Veselí (286) a dále v Liberci – Vápenka (250). V následující tabulce jsou uvedeny hodnoty krádeží prostých včetně uvedení indexované podoby.

Tabulka č. 16: Skladba krádeží prostých v jednotlivých obvodních odděleních Liberce v roce 2007

		Liberec I	Liberec - Vápenka	Liberec - Vesec	Liberec - Ruprechtice	Liberec - Vratislavice
Krádeže prosté Z toho:	Absol. hodnota	568	250	286	195	164
	Index 1	163,8	107,3	114,4	84,8	84,5
	Index 2	12,91	15,63	17,88	13,0	10,25
Kapesní	Absol. hodnota	60	7	15	5	4
	Index 1	17,3	3,0	6,0	2,2	2,1
	Index 2	1,36	0,44	0,94	0,33	0,25
Motorových vozidel	Absol. hodnota	161	97	102	76	72
	Index 1	46,4	41,6	40,8	33,0	37,1
	Index 2	3,66	6,06	6,38	5,07	4,5
Věcí z vozidel	Absol. hodnota	118	45	59	26	32
	Index 1	34,0	19,3	23,6	11,3	16,5
	Index 2	2,68	2,81	3,69	1,73	2,0
Součástek z vozidel	Absol. hodnota	17	13	9	5	8
	Index 1	4,9	5,6	3,6	2,2	4,1
	Index 2	0,39	0,81	0,56	0,33	0,50
V bytech	Absol. hodnota	23	6	8	5	9
	Index 1	6,6	2,6	3,2	2,2	4,6
	Index 2	0,52	0,38	0,50	0,33	0,56
Na jiných osobách	Absol. hodnota	13	2	3	4	2
	Index 1	3,7	0,9	1,2	1,7	1,0
	Index 2	0,30	0,13	0,19	0,27	0,13
V jiných objektech	Absol. hodnota	153	66	67	61	29
	Index 1	44,1	28,3	26,8	26,5	14,9
	Index 2	3,48	4,13	4,19	4,07	1,81
Jízdních kol	Absol. hodnota	11	7	9	4	2
	Index 1	3,2	3,0	3,6	1,7	1,0
	Index 2	0,25	0,44	0,56	0,27	0,13
Ostatní	Absol. hodnota	12	7	14	8	6
	Index 1	3,5	3,0	5,6	3,5	3,1
	Index 2	0,27	0,44	0,88	0,53	0,38

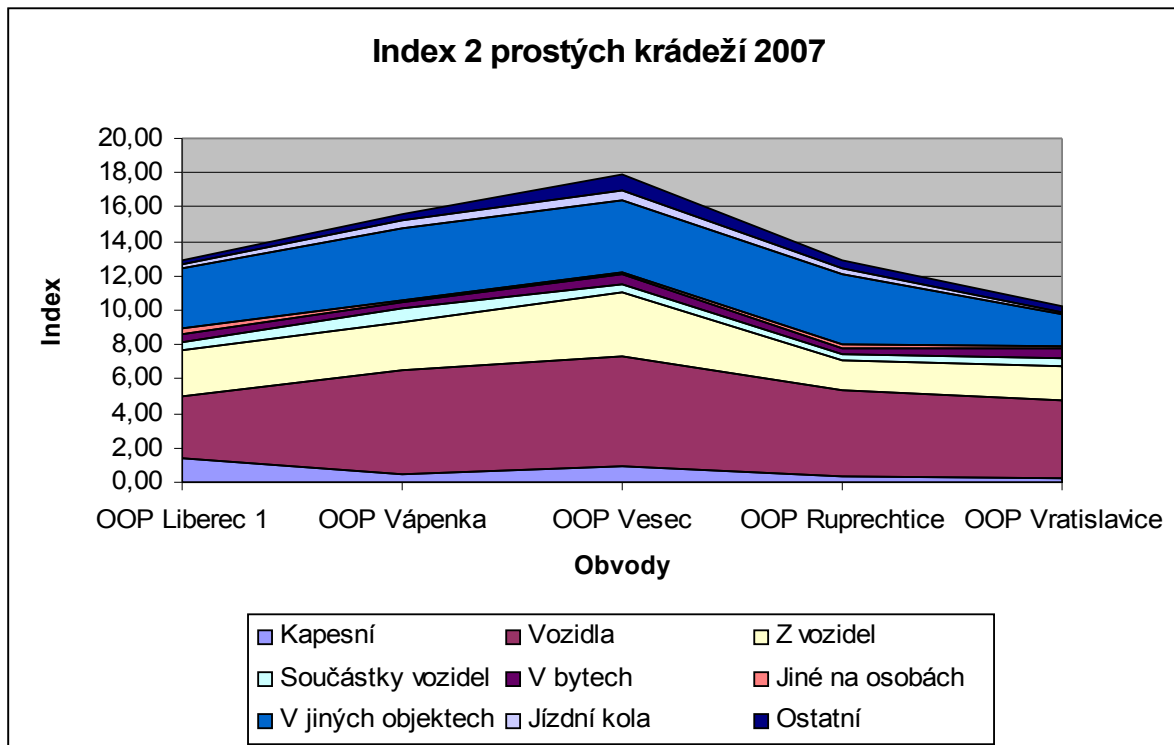
Zdroj: PČR, 2008

Graf č. 9: Skladba krádeží prostých v jednotlivých obvodních odděleních Liberce v roce 2007



Zdroj: PČR, 2008

Graf č. 10: Index 2 skladby krádeží prostých v jednotlivých obvodních odděleních Liberce v roce 2007



Zdroj: PČR, 2008

2.2.2. Struktura pachatelů

Násilná kriminalita

Nejvíce pachatelů vyšetřovaných a stíhaných v oblasti násilné kriminality bylo evidováno v roce 2007 v indexovaném vyjádření v Liberci I (23,9) a v Liberci – Vesce (21,2). V těchto dvou obvodních odděleních PČR Liberec je evidováno nejvíce pachatelů – recidivistů. Nezletilí pachatelé (0-15let) jsou evidováni pouze v obvodním oddělení Liberec I a Liberec – Vesec. V ostatních obvodních odděleních PČR Liberec tato skupina pachatelů absentuje.

Tabulka č. 17: Počet osob vyšetřovaných a stíhaných v oblasti násilné kriminality v jednotlivých obvodních odděleních Liberce v roce 2007

	Celkem		Recidivisté		Nezletilí (0-15 let)		Mladiství (15-18 let)	
		Index 1		Index 1		Index 1		Index 1
Liberec I	83	23,9	31	8,9	6	1,7	6	1,7
Liberec - Vápenka	27	11,6	7	3,0	0	0	2	0,9
Liberec - Vesec	53	21,2	12	4,8	2	0,8	2	0,8
Liberec - Ruprechtice	26	11,3	4	1,7	0	0	1	0,4
Liberec - Vratislavice	26	13,4	8	4,1	0	0	0	0
CELKEM	215	-	62	-	8	-	11	-

Zdroj: PČR, 2008

Krádeže vloupáním

Nejvíce pachatelů vyšetřovaných a stíhaných v oblasti vloupání bylo evidováno v roce 2007 v indexovaném vyjádření v Liberci I (14,7) a v Liberci – Vápence (8,2). Nejvíce pachatelů – recidivistů v indexovaném vyjádření bylo evidováno v Liberci I (6,6 %). Nejvíce mladistvých pachatelů (15-18 let) bylo evidováno v Liberci – Vesce (2,8 %).

Tabulka č. 18: Počet osob vyšetřovaných a stíhaných v oblasti vloupání v jednotlivých obvodních odděleních Liberce v roce 2007

	Celkem		Recidivisté		Nezletilí (0-15 let)		Mladiství (15-18 let)	
		Index 1		Index 1		Index 1		Index 1
Liberec I	51	14,7	23	6,6	0	0	5	1,4
Liberec - Vápenka	19	8,2	8	3,4	0	0	0	0
Liberec - Vesec	19	7,6	4	1,6	1	0,4	7	2,8
Liberec - Ruprechtice	17	7,4	5	2,2	4	1,7	1	0,4
Liberec - Vratislavice	12	6,2	6	3,1	1	0,5	0	0
CELKEM	118	-	46	-	6	-	13	-

Zdroj: PČR, 2008

Krádeže prosté

Nejvíce pachatelů vyšetřovaných a stíhaných v oblasti krádeží prostých bylo evidováno v roce 2007 v indexovaném vyjádření v Liberci I (30,0) a v Liberci – Ruprechticích (24,3). Nejvíce pachatelů – recidivistů v indexovaném vyjádření bylo evidováno v Liberci I (17,3 %) a Liberci – Ruprechticích (16,5).

Tabulka č. 19: Počet osob vyšetřovaných a stíhaných v oblasti krádeží prostých v jednotlivých obvodních odděleních Liberce v roce 2007

	Celkem		Recidivisté		Nezletilí (0-15 let)		Mladiství (15-18 let)	
		Index 1		Index 1		Index 1		Index 1
Liberec I	104	30,0	60	17,3	3	0,9	3	0,9
Liberec - Vápenka	53	22,7	35	15,0	2	0,9	2	0,9
Liberec - Vesec	43	17,2	30	12,0	0	0	1	0,4
Liberec - Ruprechtice	56	24,3	38	16,5	1	0,4	3	1,3
Liberec - Vratislavice	23	11,8	15	7,7	0	0	1	0,5
CELKEM	279	-	178	-	6	-	10	-

Zdroj: PČR, 2008

Ostatní kriminalita

Nejvíce pachatelů vyšetřovaných a stíhaných v oblasti ostatní kriminality bylo evidováno v roce 2007 v indexovaném vyjádření v Liberci I (16,4) a v Liberci – Vratislavicích (12,4). Nejvíce pachatelů – recidivistů v oblasti ostatní kriminality v indexovaném vyjádření bylo evidováno v Liberci I (4,9 %) a Liberci – Vápence (4,3).

Tabulka č. 20: Počet osob vyšetřovaných a stíhaných v oblasti ostatní kriminality v jednotlivých obvodních odděleních Liberce v roce 2007

	Celkem		Recidivisté		Nezletilí (0-15 let)		Mladiství (15-18 let)	
		Index 1		Index 1		Index 1		Index 1
Liberec I	57	16,4	17	4,9	0	0	0	0
Liberec - Vápenka	21	9,0	10	4,3	0	0	0	0
Liberec - Vesec	23	9,2	9	3,6	0	0	2	0,8
Liberec - Ruprechtice	9	3,9	0	0	0	0	0	0
Liberec - Vratislavice	24	12,4	7	3,6	0	0	3	1,5
CELKEM	134	-	43	-	0	-	5	-

Zdroj: PČR, 2008

2.2.3. Kriminalita v obvodních odděleních z pohledu vedoucích OO PČR Liberec

Pro dokreslení situace kriminality v jednotlivých obvodních odděleních PČR Liberec byly vedoucím obvodních oddělení (případně jejich zástupcům) položeny tři základní otázky, které se týkají kriminality právě v jejich obvodu. Pro zachování autentičnosti jsou odpovědi minimálně korigovány.

OOP Liberec 1

Jaký typ kriminality je charakteristický pro tento obvod?

Jde zejména o kapesní krádeže v centru města. Samozřejmě jde o místa, kde se občané pohybují pěšky (tedy náměstí, terminál MHD, OD Tesco atd.). Další velkou problematikou jsou krádeže a vloupání do vozidel u supermarketů.

V čem vidíte hlavní příčinu, že je pro tento obvod charakteristická právě tato kriminalita?

Zde jsou důvody jasně situační. Tento policejní obvod má velké plochy s peším pohybem osob. Zde se otevírají velké možnosti pro pachatele kapesních krádeží.

V čem spatřujete možnosti pro snížení kriminality v tomto obvodu?

V tomto případě bude hlavní tíha na prevenci. Tím je myšlena jak maximální přítomnost policistů v rizikových oblastech (jak státních tak městských policistů), ale také je třeba zajistit větší informovanost obyvatel o tomto druhu kriminality. Peněženky v otevřené tašce či mobilní telefon odložený v zaparkovaném autě působí na pachatele jako magnet. Bohužel si tuto skutečnost stále uvědomuje málo lidí.

OOP Liberec - Vesec

Jaký typ kriminality je charakteristický pro tento obvod?

Jde zejména o krádeže osobních vozidel a vloupání do osobních vozidel. Většinou jde o lokaci Baumax a dále sídliště Dobiášova, Kopečná.

V čem vidíte hlavní příčinu, že je pro tento obvod charakteristická právě tato kriminalita?

Nedá se říci, že by byl nějaký konkrétnější důvod. Obyvatelé nechávají své věci bez dozoru. Je to velmi otřepaná fráze, ale Vaše auto není trezor. Sám se toto snažím svým příbuzným vštípit....

V čem spatřujete možnosti pro snížení kriminality v tomto obvodu?

Domnívám se, že by pomohlo instalování bezpečnostní kamery monitorující prostor u Baumaxu. Ze zkušenosti z našeho obvodu víme, že kamery mají určitý pozitivní vliv jak na nápad tak na objasňování kriminality (např. MAKRO disponuje slušným kamerovým systémem, a také zde ke krádežím dochází minimálně. Je pravda, že částečně tuto skutečnost připisují detailní identifikace téměř každého zákazníka vstupujícího do prodejny).

OOP Liberec - Vápenka

Jaký typ kriminality je charakteristický pro tento obvod?

Významné jsou krádeže vozidel a vlastně také vloupání do vozidel. Odhadem 45 % napadení aut se odehrává v prostoru Ještědu. Jak na parkovištích (pod lanovkou i pod Ještědem) tak i na

cestě z Výpřeže na Ještěd. Samozřejmě větší tlak je v zimních měsících, ale i v letním období zde parkuje mnoho aut.

Další oblastí jsou krádež materiálu, výrobků a výpočetní techniky v průmyslových zónách. Velmi často jsou občané okradeni v nákupním středisku Globus. Zde jde o peněženky, kabelky, nákupní tašky atd.

Chce ještě říci jednu věc. Vím, že s tím město asi nic neudělá, ale ...cca 10x týdně vyjíždíme na parkoviště ke Globusu k tzv. odcizeným vozidlům. Zákazníci si zaparkují auto v nějaké části parkoviště a odejdou nakoupit. Poté zapomenou kde vůz nechali a považují ho za odcizený. Musím říci, že nás tyto „plané“ výjezdy dost zatěžují. Možná by stálo za úvahu zlepšit orientaci a značení parkovišť u Globusu.

V čem vidíte hlavní příčinu, že je pro tento obvod charakteristická právě tato kriminalita?

Co se týče krádež aut a vloupání na Ještědu a v okolí, zde je odpověď jednoduchá. Je to daleko od policejní služebny a v podstatě také na samotě mimo zrak lidí. Policejní hlídka nemůže být 100 % času v prostoru Ještědu.

V čem spatřujete možnosti pro snížení kriminality v tomto obvodu?

Možná by pomohl kamerový systém v prostoru Ještědu.

OOP Liberec - Ruprechtice

Jaký typ kriminality je charakteristický pro tento obvod?

Problémem jsou zejména krádeže v obchodních centrech. Jde zejména o Kaufland a OBI. Cílem je jak zboží v obchodě, tak i kabelky a peněženky zákazníků.

V čem vidíte hlavní příčinu, že je pro tento obvod charakteristická právě tato kriminalita?

Důvodem je koncentrace většího množství lidí na jednom místě. Dále také pasivita a nevšímavost občanů k okolí (zejména při nákupu).

V čem spatřujete možnosti pro snížení kriminality v tomto obvodu?

Domnívám se, že by mohlo pomoci umístění kamerového systému v prostoru Kaufland, OBI. Vhodné by bylo, aby nebyl skrytý. Jeho samotná přítomnost odrazuje pachatele.

OOP Liberec - Vratislavice

Jaký typ kriminality je charakteristický pro tento obvod?

Problémem jsou především vloupání do vozidel, případně jejich krádeže. Největší nápad kriminality je samozřejmě na sídlištích (Kunratická, Vratislavice).

V čem vidíte hlavní příčinu, že je pro tento obvod charakteristická právě tato kriminalita?

Problematika odcizených aut je aktuální v celém Liberci. My zde máme sídliště, kde je vyšší koncentrace stojících aut. Většina krádeží a vzloupání se odehraje v noci, kdy je zaparkované auto snadný cíl.

V čem spatřujete možnosti pro snížení kriminality v tomto obvodu?

Domnívám se, že by pomohla větší aktivita městské policie v našem obvodu. Každý policista v obvodu je znát....

Dále není špatné umístit kamerový systém. Např. po jeho umístění na sídlišti Vratislavice jsme pocítili pokles nápadu krádeží a vzloupání do vozidel. Tento tlak se ve stejném období na sídlišti Kunratice, kde kamerový systém není, nezměnil (tedy neklesnul).

2.2.4. Kriminalita ve městě Liberec

Ze současné úrovně informačních systémů používaných Policií ČR je velmi nesnadné přiřazovat spáchané trestné činy na menší územní celky než je teritorium obvodního oddělení. Naštěstí v případě Statutárního města Liberec žije 97 % obyvatelstva „městských obvodních oddělení“ právě na území města Liberec.

Pro určení kriminality na území města je použit „index kriminality města“.

Porovnáme-li „index kriminality města“ a „index kriminality městských obvodů“, dojdeme k minimálním diferencím – to je ovšem způsobeno rozložením obyvatel jak je zmíněno výše.

Jak můžeme vidět z následující tabulky ve městě Liberec připadá 327,95 trestných činů na 10 tisíc obyvatel.

Tabulka č. 21: Vývoj celkové kriminality v obvodních odděleních Liberce v letech 2005-2007

	Počet obyvatel	Celkem	Majetková	Vzloupání	Krádeže prosté
Index městských obvodů	125.399	326,80	177,19	44,42	116,67
Průměr indexů venkovských obvodů		291,77	141,04	59,57	74,13
Index kriminality města		327,95	178,39	43,92	118,07

Zdroj: PČR, 2008

Ve městě Liberec lze celkově rozčlenit, dle údajů Městské policie Liberec, páchaní sledovaných přestupků následovně.

Tabulka č. 22: Rozčlenění páchaní sledovaných přestupků na území města Liberec

Typ přestupku	2007	01-05/2008
§ 30	356	291
§ 47 + § 48	2.247	1.113
§ 49	101	58

§ 50	1872	948
celkem	4.576	2.410

Zdroj: Městská policie Liberec, 2008

Přestupky dle § 30, 47, 48 a 49 přestupkového zákona nelze pro velký rozptyl specifikovat dle lokality. Nedá se říci, že by v některých lokalitách byly tyto přestupky více páchany.

V následující tabulce jsou rozčleněny páchané majetkové přestupky (§50 přestupkového zákona) na území města Liberec.

Jak můžeme vidět nejvíce trestných činů bylo v roce 2007 spácháno v Tescu, Liberec I (701), dále v Hypernově (191) a OBI, Pavlovice (173).

Tabulka č. 23: Rozčlenění páchaní majetkových přestupků (§50 přestupkového zákona) na území města Liberec

	2007	01-05/2008
Tesco, Liberec 1	701	264
Kaufland, Rochlice	35	97
Kaufland, Pavlovice	99	89
Hypernova,	191	41
OBI, Pavlovice	173	70
Interspaar, Tržní náměstí	69	18
Rosmann, ul. Pražská	48	7
Billa, Františkov	35	16
Billa, ul. Na Rybníčku	28	11
Norma, Liberec 1	60	18
Albert, Rochlice	41	3
Discont Plus Rochlice	36	28
Ostatní	363	286
celkem	1.879	946

Zdroj: Městská policie Liberec, 2008

3. SOCIODEMOGRAFICKÁ ANALÝZA MĚSTA LIBEREC

3.1. Krátce z historie města Liberec

Liberec jako malá osada, je poprvé zmiňován roku 1352. Teprve v 15. a 16. století se postupně měnila na poddanské městečko především zásluhou roku Redernů (erbovní stříbrné kolo je dodnes ve znaku města), během jejichž panování císař Rudolf II. R. 1577 povýšil Liberec na město. Po bitvě na Bílé Hoře získal panství Albrecht z Valdštejna, který ve městě

založil továrnu na sukno, do kterého oblékal svou armádu. Zlaté období nastalo pro Liberec v 18. století, původní cechovní výroba byla nahrazena manufakturami a s příchodem průmyslové revoluce i textilními továrnami. Město získalo r. 1850 postavení statutárního města a ze správního hlediska se dle důležitosti zařadilo hned za Prahu. V 19. století ve městě vznikla řada reprezentativních budov odpovídajících jeho významu (vč. nové radnice a divadla) jakožto druhého největšího města v Čechách. Do města byla r. 1859 zavedena železnice z Pardubic a Žitavy. V této době zde průmyslník Johann Liebig založil továrnu Jahann Liebig & Comp. (pozdější Textilana), celkem působilo ve městě 50 textilních továren a 60 kovoprůmyslových podniků včetně automobilové továrny RAF. Liberec byl v této době převážně německým městem se 7 % českou menšinou. Éra prosperity skončila za 1. světové války, kdy na místě dnešní čtvrti Ostašov vznikl zajatecký tábor pro víc než 40 000 ruských a italských vojáků. Národnostní složení města se stalo problémem po vzniku českého státu roku 1918. Snaha sudetských Němců přidružit se k Německu skončila, když nová československá armáda téměř bez boje území obsadila. V roce 1935 vyhrála volby v Liberci Sudetoněmecká strana, jejímž předákem byl místní rodák z Vratislavic nad Nisou Konrad Henlein.

Po Mnichovské dohodě připadly Sudety Třetí říši a téměř veškeré české obyvatelstvo bylo roku 1938 vyhnáno do vnitrozemí. Liberec se stal hlavním městem nové sudetské župy a sídlem místodržícího. Roku 1939 došlo připojením 11 předměstských obcí k městu ke vzniku tzv. Velkého Liberce. Válka město výrazně nezasáhla, vynutila si však změny struktury průmyslu. Po skončení 2. světové války byli během dvou let vysídleni Němci.

Roku 1949 přestal být Liberec statutárním městem a stal se správním střediskem Libereckého kraje. Tento kraj však byl zrušen r. 1960 a Liberec se tak stal pouze městem okresním v rámci Severočeského kraje spravovaného z Ústí nad Labem. Po sametové revoluci v roce 1989 se Liberec r. 1990 stal opět statutárním městem. V dnešní době pochází Liberec mnoha změnami. Došlo k množství rekonstrukcí v zanedbaném centru města. Po krachu textilních továren se také nutně mění struktura průmyslu, vznikají nové průmyslové a obchodní zóny.

3.2. Obecná charakteristika

Město Liberec leží v liberecké kotlině mezi Ještědským hřbetem a Jizerskými horami. Leží blízko trojmezí státních hranic s Německem a Polskem. Jeho poloha je dána 50° 47' severní šířky a 15° 05' východní délky. Střed města leží 374 metrů nad mořem.

Liberec je krajské město a hlavní město Libereckého kraje, šesté největší město v ČR a největší město Euroregionu Nisa. Krajské město Liberec se nachází vzdušnou čarou asi 85 km na severovýchod od Prahy.

Celková rozloha města činí 106,12 km² a tento údaj jej řadí na 10. místo v republice. Z toho 37 % představuje zemědělská půda, 63 % nezemědělská půda. Skoro poloviny rozlohy zemědělské půdy pak připadá na louky a pastviny. Z celkové výměry nezemědělské půdy 2/3 tvoří lesní půda.

Území města se organizačně dělí na 26 katastrálních území a 33 částí a 88 základních sídelních jednotek (urbanistických obvodů).

Název obce	Liberec
Kraj	Liberecký
Region	Severovýchodní Čechy
Rozloha města	106,12 km ²
Katastrální plocha	10.610 ha
Počet katastrů	26
Části obce	Liberec I - Staré Město Liberec II – Nové Město Liberec III – Jeřáb Liberec IV – Perštýn Liberec V – Kristiánov Liberec VI – Rochlice Liberec VII – Horní Růžodol Liberec VIII – Dolní Hanychov Liberec IX – Janův Důl Liberec X – Františkov Liberec XI – Růžodol I Liberec XII – Staré Pavlovice Liberec XIII – Nové Pavlovice Liberec XIV – Ruprechtice Liberec XV – Starý Harcov Liberec XVI – Nový Harcov Liberec XVII – Kateřinky Liberec XVIII – Karlinky Liberec XIX – Horní Hanychov Liberec XX – Ostašov Liberec XXI – Rudolfof Liberec XXII – Horní Suchá Liberec XXIII – Doubí Liberec XXIV – Pilínkov Liberec XXV – Vesec Liberec XXVIII – Hluboká Liberec XXIX – Kunratice Liberec XXX – Vratislavice n. Nisou Liberec XXXI – Krásná Studánka Liberec XXXII – Radčice Liberec XXXIII – Machnín Liberec XXXIV – Bedřichovka Liberec XXXV – Karlov pod Ještědem

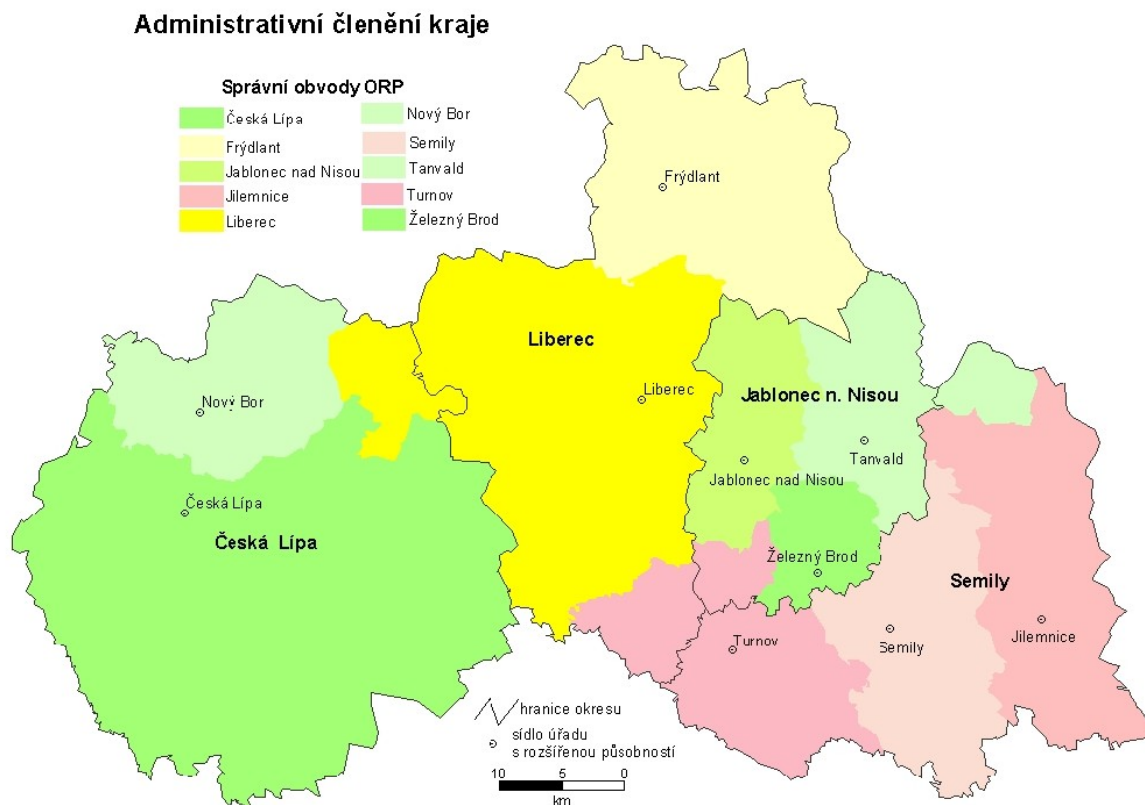
3.3. Postavení města v rámci vyšších územních celků

Území města je na základě zákona součástí okresu Liberec a vyššího územního samosprávného celku Liberecký kraj, který je součástí regionu NUTS II Severovýchod.

Liberecký kraj zaujímá jen 4 % území celé České republiky a s výjimkou hlavního města Prahy je se svými 3163 km² nejmenším krajem v republice. Podle současného administrativního členění je na území kraje 10 správních obvodů obcí s rozšířenou působností (obce III. stupně) a v rámci nich 21 územních obvodů pověřených obcí (obce II. stupně) a

celkem 216 obcí. Sídlem kraje a zároveň jeho největší obcí je právě město Liberec, kde žije téměř 23 % obyvatel.

Obr. č. 1: Administrativní členění Libereckého kraje



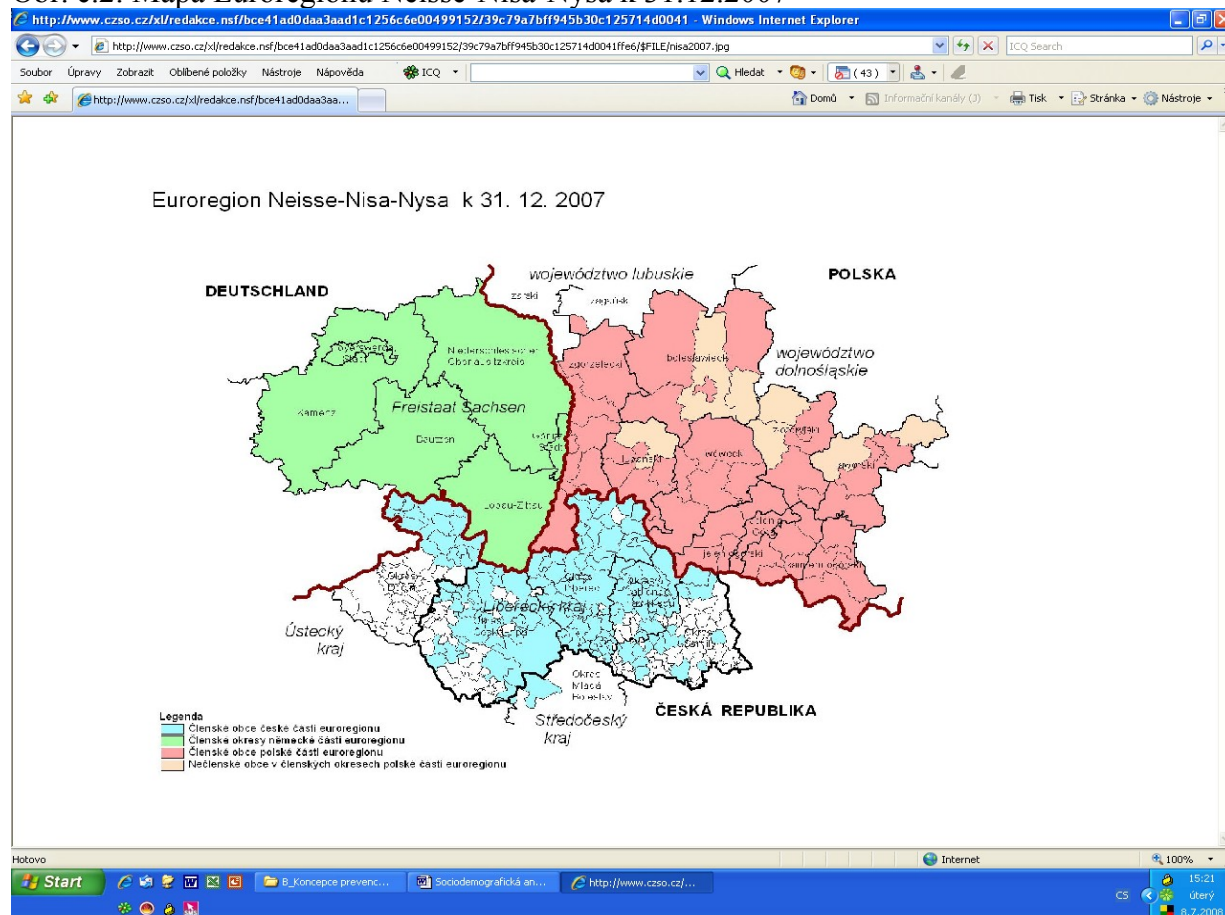
Zdroj: ČSÚ Liberec, 2008

Území správního obvodu obce s rozšířenou působností (ORP) Liberec s 133 529 obyvateli (2 31.12.2004) se rozkládá na ploše 588,3 km² a kromě města Liberec do něj spadá dalších 28 obcí. Svoji rozlohou je druhým největším správním obvodem Libereckého kraje a také svou hustotou obyvatelstva 227 obyvatel na km² je druhým nejlidnatějším správním obvodem kraje.

Euroregion Neisse-Nisa-Nysa (<http://www.neisse-nisa-nysa.org/>) je euroregionem tří hraničních oblastí nacházejících se na území, kde se stýkají hranice České republiky, Spolkové republiky Německo a Polské republiky. Euroregion vznikl již koncem roku 1991 na zasedání rady v Žitavě a jedná se tedy o první přeshraniční strukturu ve střední a východní Evropě. Z formálního hlediska je euroregion dobrovolným zájmovým sdružením obcí a okresů bez právní subjektivity v souladu s právními předpisy zúčastněných zemí. Všechny orgány euroregionu působí v rámci norem svých zemí.

Společenství tvoří tři komunální svazy okresů, měst a obcí: Euroregion Nisa – Regionální sdružení Euroregion Nisa (z české strany), Kommunalgemeinschaft Euroregion Nisse e.V (z německé strany) a Stowarzyszenie Gmin Polskich Euroregionu Nisa (z polské strany).

Obr. č.2: Mapa Euroregionu Nisse-Nisa-Nysa k 31.12.2007



Zdroj: ČSÚ Liberec, 2008

Hlavní náplní euroregionu je v pohraničních územích podpora rozvoje spolupráce v otázkách územního plánování, hospodářství a růstu životní úrovně, výstavby a přizpůsobování infrastruktur, zachování a zlepšování životního prostředí, likvidace požárů a přírodních katastrof, rozvoje příhraniční turistiky a zřizování nových přechodů pro osobní a veřejnou dopravu, kulturní výměny a péče o společné kulturní dědictví, humanitární a sociální oblasti a zpracování občanských stížností přesahujících hranice.

V současné době město spolupracuje se šesti zahraničními městy (v závorce je uvedeno datum podepsání partnerské dohody). Vztahy jsou jak oficiální (institucionální), tak i pracovní (věcná spolupráce v různých oblastech – kultura, doprava, zdravotnictví apod.) a jsou na různé úrovni:

- Augsburg – Německo (1.5.2001) – <http://www2.augsburg.de/>,
- Amersfoort – Nizozemsko (10.9.1996) – <http://www.amersfoort.nl/>,
- Zittau – Německo (1.5.2004) – <http://www.zittau.de/>,

- Amiens – Francie – <http://www.amiens.fr/>,
- St. Gallen – Švýcarsko (bez partnerské smlouvy) – <http://stadt.sg.ch/>,
- Nahariya – Izrael (3.6.1994) – <http://www.nahariya.muni.il/>.

O partnerství s Libercem projevila zájem např. i lotyšská Liepaja, polská Jelenia Góra, či dokonce mexická Tlalnepantla de Baz. Liberec však preferuje soustředit se na spolupráci se současnými partnery a kromě francouzského města Amiens počet partnerských měst dále nerozšiřovat.

Více informací o spolupráci města Liberec se zahraničními městy a státy nabízí dokument „Strategie rozvoje Statutárního města Liberce 2007-2020“, viz příloha č. 1.

3.4. Populační vývoj

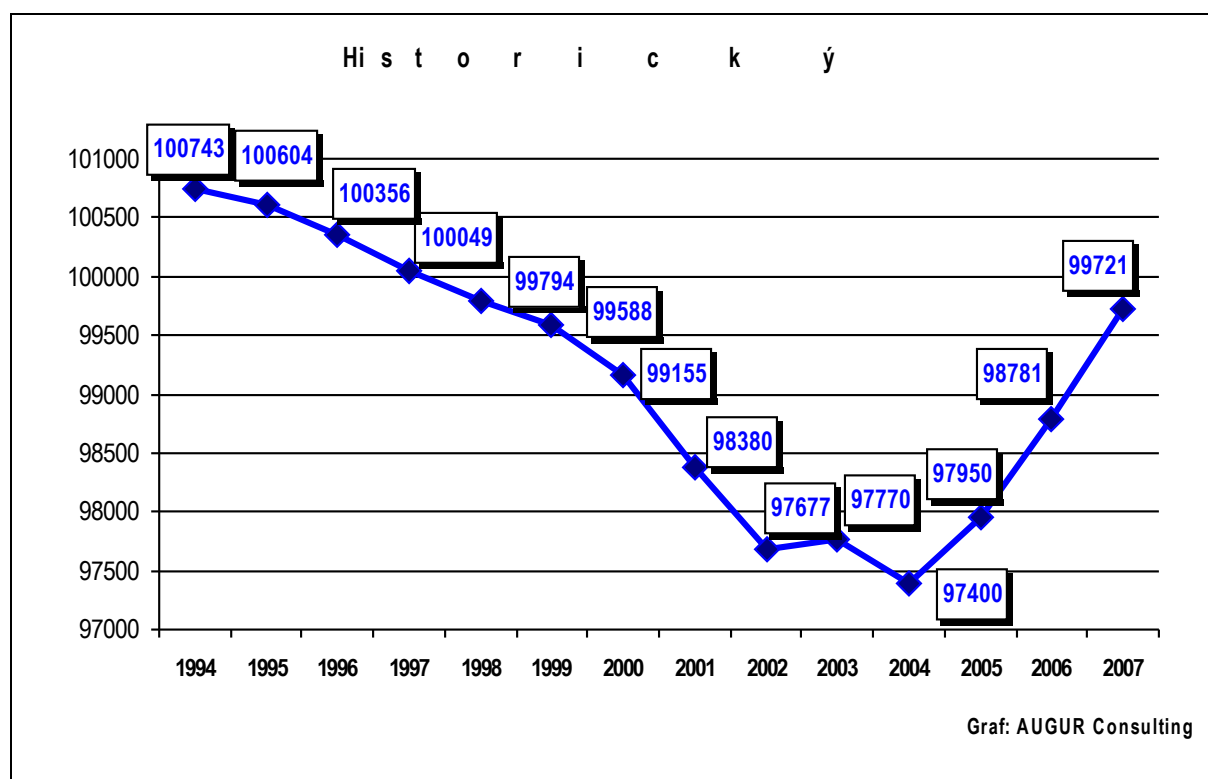
Ve městě Liberec došlo mezi lety 1994-2007 k poklesu počtu obyvatel o 1,01 %. Jak můžeme vidět z následující tabulky od roku 1994 docházelo k postupného snižování počtu obyvatel, změna nastala až v roce 2003, kdy se počet obyvatel oproti roku 2002 zvýšil o 0,1 %. V roce 2004 však došlo oproti roku 2003 k dalšímu poklesu obyvatel o 0,38 %. V dalších letech byl zaznamenán znatelný růst obyvatelstva, kdy se počet obyvatel v roce 2007 v porovnání s rokem 2004 zvýšil o 2,38 % tj. o 2.321 obyvatel.

Tabulka č. 24: Vývoj počtu obyvatel města Liberec v letech 1994-2007 a změna počtu obyvatel

1994	1995	1996	1997	1998	1999	2000	2001	2002	2003	2004	2005	2006	2007
100.743	100.604	100.356	100.049	99.794	99.588	99.155	98.380	97.677	97.770	97.400	97.950	98.781	99.721
-0,14 %		-0,31 %		-0,21 %		-0,78 %		0,1 %		0,56 %		0,95 %	
x	-0,25 %		-0,25 %		-0,43 %		-0,71 %		-0,38 %		0,85 %		x
-1,01 %													

Zdroj: ČSÚ Liberec, 2008

Graf č. 11: Vývoj počtu obyvatel města Liberec v letech 1994-2007



Při pohledu na počet obyvatel jednotlivých městských částí, který sleduje Český statistický úřad pouze v rámci Sčítání lidu, domů a bytů můžeme říci, že nejlidnatější část města je v roce 2001 městská část Liberec VI – Rochlice (18.062 obyvatel), dále Liberec I – Staré Město (9.134 obyvatel), Liberec XIV – Ruprechtice (8.216 obyvatel) a Liberec XV – St. Harcov Harcov (7.196 obyvatel).

Oproti tomu nejméně zalidněná je v roce 2001 část Liberec XXVIII – Hluboká (13 obyvatel), dále Liberec XXXIV – Bedřichovka (54 obyvatel) a Liberec XXI – Rudolfov.

Tabulka č. 25: Vývoj počtu obyvatel městských částí Liberce dle údajů ze SLDB 2001

Obec, část obce	1900	1950	1961	1970	1980	1991	2000 odhad	2001 SLDB
Liberec	79.470	69.663	78.193	84.046	95.924	101.162	99.155	99.102
L. I – Staré Město	34.099	30.523	36.716	39.904	11.858	10.080	9.340	9.134
L. II – Nové Město	-	-	-	-	3.716	2.953	2.800	2.766
L. III – Jeřáb	-	-	-	-	7.439	5.707	5.400	5.289
L. IV – Perštýn	-	-	-	-	4.016	3.433	4.507	3.152
L. V – Kristiánov	-	-	-	-	6.684	5.106	4.188	5.507
L. VI – Rochlice	1.154	3.931	4.379	4.080	10.075	18.548	18.000	18.062
L. VII – Horní Růžodol	4.673	4.420	5.136	4.663	4.207	3.292	3.130	3.185
L. VIII – Dolní Hanychov	1.233	1.234	1.199	1.644	1.757	1.778	1.830	1.840
L. IX – Janův Důl	1.265	1.301	1.458	1.365	1.336	1.157	1.115	1.123
L. X – Františkov	2.133	1.704	1.922	2.902	4.918	4.243	4.012	4.122
L. XI – Růžodol I	2.238	3.570	3.297	3.575	3.028	2.408	2.300	2.307
L. XII – Staré Pavlovice	1.030	1.399	1.530	1.529	4.790	4.945	4.700	4.658
L. XIII – Nové Pavlovice	1.606	1.355	1.589	1.425	3.673	3.163	2.940	2.919

L. XIV – Ruprechtice	2.675	3.338	3.770	6.477	9.605	8.628	8.230	8.216
L. XV – St. Harcov	2.673	2.371	2.413	1.951	3.730	7.727	7.080	7.196
L. XVI – N. Harcov	546	289	305	470	246	198	300	296
L. XVII – Kateřinky	985	464	442	371	472	369	404	423
L. XVIII – Karlínky	583	260	268	268	205	176	232	241
L. XIX – Horní Hanychov	1.370	739	778	709	721	694	860	866
L. XX – Ostašov	647	505	554	520	537	508	520	511
L. XXI – Rudolfov	460	205	166	147	107	82	88	88
L. XXII – Horní Suchá	624	365	375	303	318	295	305	316
L. XXIII – Doubí	1.242	1.545	1.451	1.356	1.295	2.729	2800	2.793
L. XXIV – Pilínkov	371	337	398	676	722	657	650	687
L. XXV – Vesec	3.629	2.256	2.468	2.319	2.015	3.980	4.310	4.296
L. XXVIII – Hluboká	128	56	36	22	13	9	13	13
L. XXIX – Kunratice	365	235	175	130	110	75	97	99
L. XXXI – Krásná Studánka	1.093	640	659	642	671	603	660	676
L. XXXII – Radčice	1.403	666	683	674	552	477	525	526
L. XXXIII – Machnín	1.325	939	965	1.104	1.044	926	965	976
L. XXXIV – Bedřichovka	225	116	124	92	79	100	58	54
Liberec XXXV – Karlov p. J.	369	141	150	139	122	55	115	108
Vratislavice nad Nisou	6.566	4.759	4.787	4.589	5.863	6.061	6.647	6.657

Zdroj: ČSÚ Liberec, 2001

Z vývoje počtu obyvatel dle městských částí (který ČSÚ sleduje v rámci SLDB) mezi lety 1991 a 2001 je zřejmé vylidňování centra města. Ve Starém Městě ubylo téměř 1.000 obyvatel (10 % pokles) a také další městské části v blízkoti centra (Jeřáb, Perštýn), ale i lidnaté části s rozsáhlou panelovou zástavbou (Rochlice, Staré Pavlovice, Nové Pavlovice, Ruprechtice, Starý Harcov) zaznamenaly úbytek. Obyvatel naopak přibýlo v populačně významných částech Kristiánov, Vratislavice nad Nisou a Vesec. Nárůst zaznamenaly všechny okrajové části Liberce s výjimkou Bedřichovky.

Tabulka č. 26 :Vývoj počtu obyvatel městských částí Liberce dle údajů ze SLDB 2001

Obec, část obce	1991	2001	2001/1991	2001/1991 (%)
-----------------	------	------	-----------	---------------

Liberec	101.162	99.102	-2.060	98,0
Liberec (nečleněné město)*	95.101	92.445	-2.656	97,2
L. I – Staré Město	10.080	9.134	-946	90,6
L. II – Nové Město	2.953	2.766	-187	93,7
L. III - Jeřáb	5.707	5.289	-418	92,7
L. IV - Perštýn	3.433	3.152	-281	91,8
L. V – Kristiánov	5.106	5.507	401	107,9
L.VI – Rochlice	18.548	18.062	-486	97,4
L.VII – Horní Růžodol	3.292	3.185	-107	96,7
L.VIII – Dolní Hanychov	1.778	1.840	62	103,5
L. IX – Janův Důl	1.157	1.123	-34	97,1
L. X – Františkov	4.243	4.122	-121	97,1
L.XI – Růžodol I	2.408	2.307	-101	95,8
L.XII – Staré Pavlovice	4.945	4.658	-287	94,2
L. XIII – Nové Pavlovice	3.163	2.919	-244	92,3
L. XIV – Ruprechtice	8.628	8.216	-412	95,2
L. XV – St. Harcov	7.727	7.196	-531	93,1
L. XVI – N. Harcov	198	296	98	149,5
L. XVII – Kateřinky	369	423	54	114,6
L. XVIII – Karlínky	176	241	65	136,9
L. XIX – Horní Hanychov	694	866	172	124,8
L.XX – Ostašov	508	511	3	100,6
L. XXI– Rudolfov	82	88	6	107,3
L. XXII – Horní Suchá	295	316	21	107,1
L. XXIII-Doubí	2.729	2.793	64	102,3
L.XXIV – Pilinkov	657	687	30	104,6
L.XXV – Vesec	3.980	4.296	316	107,9
L. XXVIII-Hluboká	9	13	4	144,4
L.XXIX – Kunratice	75	99	24	132,0
L.XXXI – Krásná Studánka	603	676	73	112,1
L. XXXII- Radčice	477	526	49	110,3
L.XXXIII – Machnín	926	976	50	105,4
L. XXXIV – Bedřichovka	100	54	-46	54,0
Liberec XXXV – Karlov p. J.	55	108	53	196,4
Vratislavice nad Nisou	6.061	6.657	596	109,8

Zdroj: ČSÚ Liberec, 2001

*bez MO Vratislavice nad Nisou

3.5. Porodnost a úmrtnost, migrace

Počet živě narozených obyvatel s určitými výkyvy od roku 2000 stoupl. Během let 2000-2007 činil nárůst počtu živě narozených 30,8 % (z 900 na 1.177). Naopak počet

zemřelých se v letech 2000-2007 snížil o 1,6 % (z 993 obyvatel na 977 obyvatel). Vlivem obou faktorů došlo v roce 2007 k nárůstu počtu obyvatel přirozenou měnou.

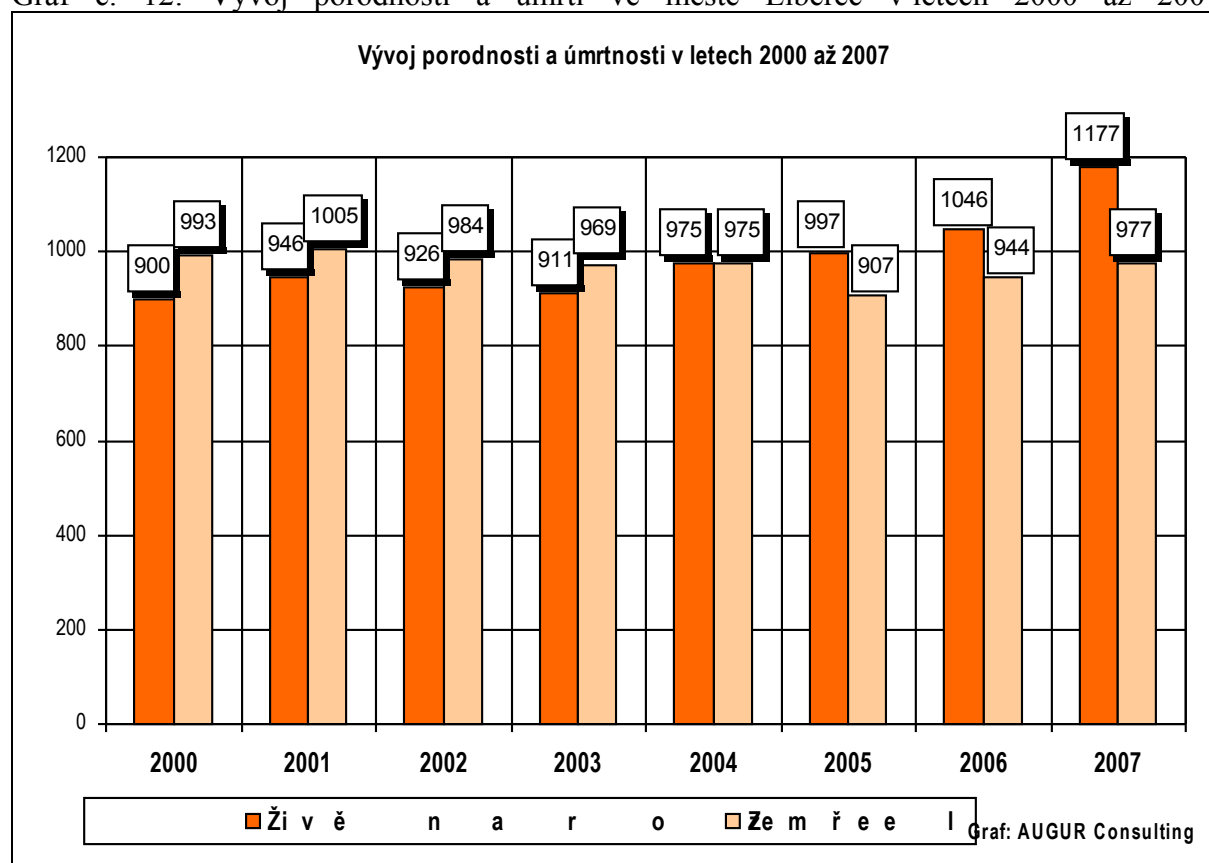
Tabulka č. 27: Vývoj porodnosti a úmrtí ve městě Liberec v letech 2000 až 2007

Rok	Stav obyvatel k 31. 12.	Narození			Zemřelí		
		celkem	živě	mrtvě	celkem	z toho do 1 roku	z toho do 28 dnů
2000	99.155	903	900	3	993	3	1
2001	98.380	947	946	1	1.005	3	2
2002	97.677	933	926	7	984	3	1
2003	97.770	913	911	2	969	2	1
2004	97.400	976	975	1	975	x	x
2005	97.950	x	997	x	907	x	x
2006	98.781	x	1.046	x	944	x	x
2007	99.721	x	1.177	x	977	x	x

Zdroj: ČSÚ Liberec, 2008

Pozn. x – údaje nebyly k dispozici

Graf č. 12: Vývoj porodnosti a úmrtí ve městě Liberec v letech 2000 až 2007



Positivní vývoj nastává i u migrace obyvatel, kde se v roce 2007 do města Liberec přistěhovalo 3.338 obyvatel a vystěhovalo 2.598 obyvatel, což znamená migrační přistutek.

V souvislosti s pohybem obyvatelstva se dá konstatovat, že se celkový stav obyvatel zvýšil v roce 940 obyvatel.

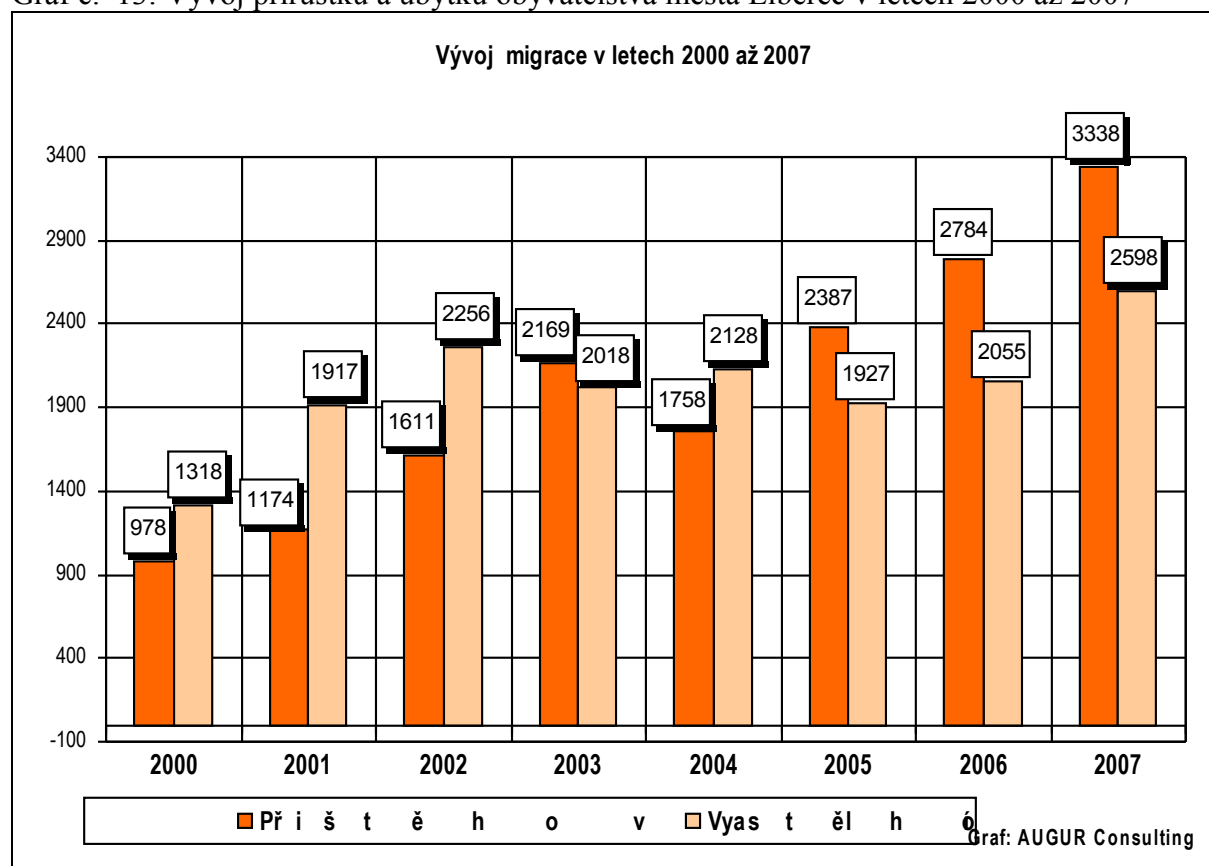
V následující tabulce je uveden vývoj přírůstku a úbytku obyvatel v letech 2000 až 2007.

Tabulka č. 28: Vývoj přírůstku a úbytku obyvatelstva města Liberec v letech 2000 až 2007

Rok	Přirozený přírůstek			Migrace		přírůstek, úbytek	Stav obyvatel k 31. 12.
	živě narození	zemřelí	přírůstek, úbytek	přistěhovalí	vystěhovalí		
2000	900	993	-93	978	1.318	-340	99.155
2001	946	1.005	-59	1.174	1.917	-743	98.380
2002	926	984	-58	1.611	2.256	-645	97.677
2003	911	969	-58	2.169	2.018	151	97.770
2004	975	975	0	1.758	2.128	-370	97.400
2005	997	907	90	2.387	1.927	460	97.950
2006	1.046	944	102	2.784	2.055	728	98.781
2007	1.177	977	200	3.338	2.598	740	99.721

Zdroj: Magistrát města Liberec, 2008

Graf č. 13: Vývoj přírůstku a úbytku obyvatelstva města Liberec v letech 2000 až 2007



3.6. Věková struktura obyvatelstva

Věková struktura je ve městě Liberec statisticky nejvýznamněji zastoupena věkovou skupinou 25-44 let. Nejméně věkovou skupinou 15-24 let.

V následující tabulce se uvedeno zastoupení věkových skupin také dle pohlaví obyvatel.

Tabulka č. 29: Věková struktura obyvatel k 31.12.2007

Věk	CELKEM	%	Muži	%	Ženy	%
0-14	13.898	13,9	7.102	14,8	6.796	13,1
15-24	12.358	12,4	6.269	13,1	6.089	11,7
25-44	31.445	31,5	15.832	33,1	15.613	30,1
45-64	27.633	27,7	13.089	27,3	14.544	28,0
65 a více let	14.387	14,4	5.567	11,6	8.820	17,0
Celkem	99.721	100,0	47.859	100,0	51.862	100,0

Zdroj: ČSÚ Liberec , 2007

Podíváme-li se na vývoj věkové struktury v letech 2000 až 2007 lze konstatovat, že se věková struktura liberecké populace neustále zhoršuje.

Během let 2000-2007 se podíl obyvatel v předproduktivním věku (0-14 let) snížil o 1,6 procentního bodu (z 15,5 % na 13,9 %). Zároveň se zvýšil podíl obyvatel v poproduktivním věku (65 let a víc) o 0,9 procentního bodu (z 13,6 % na 14,5 %).

Tabulka č. 30: Vývoj věkové struktury města Liberec v letech 2000-2007

Ukazatel	2000	2001	2002	2003	2004	2005	2007
0-14	15,5 %	15,2 %	15,0 %	14,7 %	14,5 %	14,2 %	13,9 %
15-64	70,9 %	71,1 %	71,2 %	71,5 %	71,6 %	71,6 %	71,6 %
65+	13,6 %	13,7 %	13,8 %	13,8 %	13,9 %	13,9 %	14,5 %

Zdroj: Krajská reprezentace Libereckého kraje, ČSÚ, 2007

Při pohledu na následující tabulku, ve které jsou uvedeny vybrané údaje dle městských částí Liberce ze Sčítání lidu, domů a bytů z roku 2001 lze vidět, že nejvyšší podíl osob ve věku 60 let a více je v městské části Liberec V – Kristiánov (29,8 %), Liberec IV – Perštýn (25,5 %), Liberec XXXV – Karlov p. Ještědem (25,0 %) a Liberce IV – Jeřáb (24,9 %).

Nejvyšší podíl osob ve věku 0- 14 let je v městské části Liberec XVIII – Hluboká (30,07 %), Liberec XVIII – Kalinky (20,7 %) a Liberec XVI – N. Harcov (20,6 %).

Tabulka č. 31: Vybrané údaje dle městských čtvrtí dle SLDB 2001

Obec, části obce	Obyvatelství o celkem	Z toho ženy	Počet obyvatel ve věku			
			0 – 14 let		60 a více let	
			Abs.hodnoty	V % (z počtu obyvatel)	Abs.hodnoty	V % (z počtu obyvatel)
L. I – Staré Město	9.134	4.747	1.327	14,5	1.900	20,8
L. II – Nové Město	2.766	1.436	440	15,9	518	18,7
L. III - Jeřáb	5.289	2.837	770	14,6	1.315	24,9
L. IV. – Perštýn	3.152	1.693	419	13,3	773	25,5
L. V – Kristiánov	5.507	2.970	780	14,2	1.642	29,8

L. VI – Rochlice	18.062	9.392	3.069	17,0	2.270	12,6
L. VII – H. Růžodol	3.185	1.616	474	14,9	618	19,4
L. VIII – Dolní Hanychov	1.840	918	245	13,3	339	18,4
L. IX – Janův Důl	1.123	579	150	13,4	256	22,8
L. X – Františkov	4.122	2.158	644	15,6	801	19,4
L. XI – Růžodol I	2.307	1.176	339	14,7	467	20,2
L. XII – Staré Pavlovice	4.658	2.417	605	13,0	763	16,4
L. XIII – Nové Pavlovice	2.919	1.514	401	13,7	475	16,3
L. XIV – Ruprechtice	8.216	4.410	1.057	12,9	1.984	24,1
L. XV – St. Harcov	7.196	3.722	1.061	14,7	1.018	14,1
L. XVI – N. Harcov	296	159	61	20,6	32	10,8
L. XVII – Kateřinky	423	210	75	17,7	64	15,1
L. XVIII – Karlínky	241	119	50	20,7	37	15,4
L. XIX – Horní Hanychov	866	434	135	15,6	137	15,8
L. XX – Ostašov	511	243	85	16,6	86	16,8
L. XXI – Rudolfovo	88	49	13	14,8	17	19,3
L. XXII – Horní Suchá	316	150	48	15,2	66	20,9
L. XXIII – Doubí	2.793	1.393	553	19,8	327	11,7
L. XXIV – Pilínkov	687	367	118	17,2	104	15,1
L. XXV – Vesec	4.296	2.172	804	18,7	474	11,0
L. XXVIII – Hluboká	13	8	4	30,7	2	15,4
L. XXIX – Kunratice	99	47	18	18,2	17	17,2
L. XXXI – Krásná Studánka	676	345	110	16,3	99	14,6
L. XXXII – Radčice	529	267	88	16,6	105	19,8
L. XXXIII – Machnín	976	481	185	19,0	136	13,9
L. XXXIV – Bedřichovka	54	28	6	11,1	10	18,5
L. XXXV – Karlov p. Ještědem	108	54	11	10,2	27	25,0
Vratislavice n. N.	6.657	3.419	1.096	16,5	1.008	15,1

Zdroj: ČSÚ, 2001

S postupným zvyšováním podílu obyvatel s poproduktivním věku (65 let a více) se automaticky zvyšuje i průměrný věk obyvatel ve městě Liberec.

Při pohledu na vývoj průměrného věku obyvatel města Liberec v letech 1994-2007 lze říci, že se hodnota průměrného věku obyvatel města Liberec neustále zvyšuje. Během let 1994-2007 se prodloužil věk o 3,4 roky (z 37,2 let na 40,6 let).

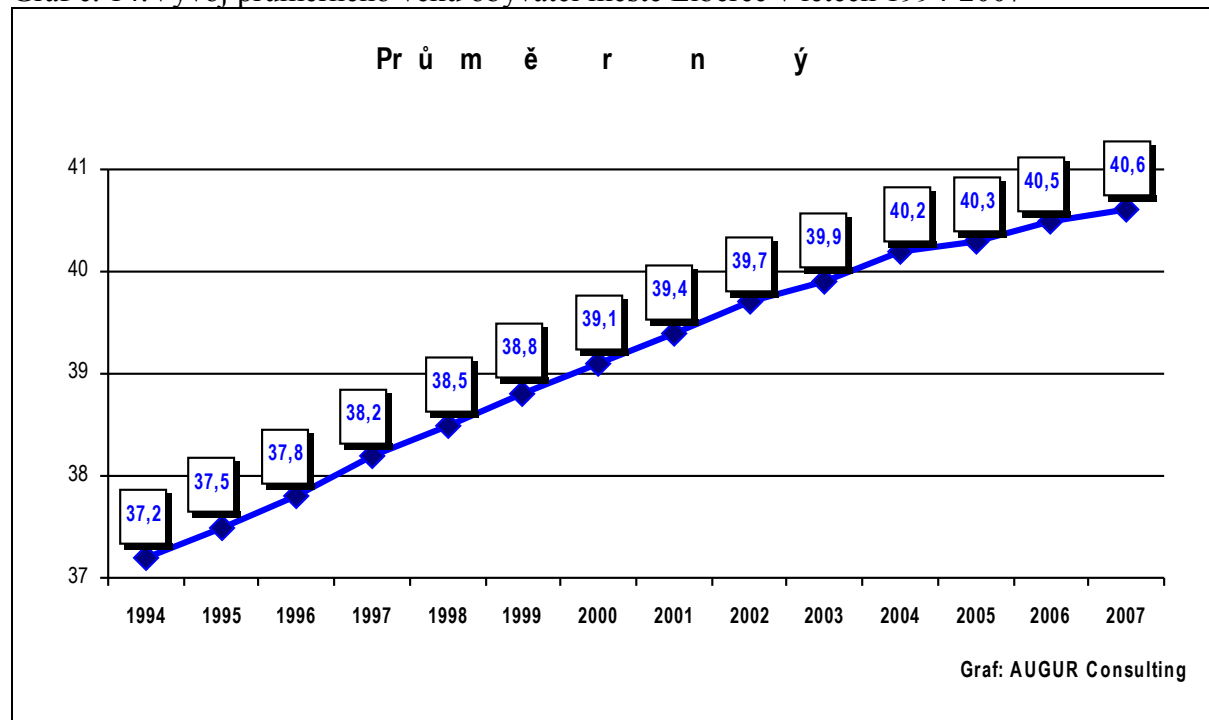
K 31.12.2007 činí průměrný věk mužů 38,9 let a žen 42,2 let.

Tabulka č. 32: Vývoj průměrného věku obyvatel městě Liberec v letech 1994-2007

1994	1995	1996	1997	1998	1999	2000	2001	2002	2003	2004	2005	2006	2007
37,2	37,5	37,8	38,2	38,5	38,8	39,1	39,4	39,7	39,9	40,2	40,3	40,5	40,6

Zdroj: ČSÚ Liberec, 2008

Graf č. 14: Vývoj průměrného věku obyvatel městě Liberec v letech 1994-2007



Při pohledu na průměrný věk obyvatel jednotlivých městských částí, dle údajů ze Sčítání lidu, domů a bytů, můžeme říci, že nejvyššího věku (43 let) v roce 2001 se dožili lidé z městské části Liberec XIV – Ruprechtice. Věku 42 let obyvatelé městské části Liberec III - Jeřáb, Liberec IV – Perštýn a Liberec V – Kristiánov.

Oproti tomu nejnižšího věku se dožívají lidé z městské části Liberec XVIII – Hluboká (24 let), Liberec XXXI – Krásná Studánka (33 let), Liberec XVI – Nový Harcov (34 let) a Liberec XXII – Horní Suchá (34 let).

Bližší informace o průměrných věcích v jednotlivých městských částech je uveden v následující tabulce.

Tabulka č. 33: Průměrný věk obyvatel dle městských čtvrtí dle údajů ze sčítání obyvatel z roku 2001

Obec, části obce	Průměrný věk
Liberec celkem	39
L. I – Staré Město	41
L. II – Nové Město	39
L. III - Jeřáb	42
L. IV. – Perštýn	42
L. V – Kristiánov	42
L. VI – Rochlice	37

L. VII – H. Růžodol	40
L. VIII – Dolní Hanychov	39
L. IX – Janův Důl	41
L. X – Františkov	39
L. XI – Růžodol I	40
L. XII – Staré Pavlovice	40
L. XIII – Nové Pavlovice	40
L. XIV – Ruprechtice	43
L. XV – St. Harcov	37
L. XVI – N. Harcov	34
L. XVII – Kateřinky	37
L. XVIII – Karlínky	39
L. XIX – Horní Hanychov	37
L. XX – Ostašov	40
L. XXI – Rudolfov	40
L. XXII – Horní Suchá	34
L. XXIII – Doubí	36
L. XXIV – Pilínkov	34
L. XXV – Vesec	35
L. XXVIII – Hluboká	24
L. XXIX – Kunratice	33
L. XXXI – Krásná Studánka	37
L. XXXII – Radčice	38
L. XXXIII – Machnín	40
L. XXXIV – Bedřichovka	41
L. XXXV – Karlov p. Ještědem	41
Vratislavice n. N.	38

Zdroj: ČSÚ Liberec, 2001

V následující tabulce je uvedena prognóza věkové struktury do budoucna. Prognózu zpracoval Magistrát města Liberec.

Tabulka č. 34: Předpokládaný vývoj věkového složení obyvatel v roce 2000 až 2020 – střední varianta – podrobná věková struktura za obě pohlaví

Věkové skupiny	2000	2005	2010	2015	2020
0 – 4	3.921	4.093	4.051	3.799	3.484
5 – 9	5.241	3.913	4.082	4.045	3.794
10 – 14	6.018	5.237	3.909	4.081	4.039
15 – 19	6.171	6.011	5.229	3.904	4.077
20 – 24	8.148	6.154	5.995	5.219	3.897
25 – 29	8.753	8.118	6.135	5.978	5.203
30 – 39	13.270	15.472	16.769	14.168	12.048
40 – 49	14.161	12.477	13.070	15.275	16.574

50 – 59	15.710	16.717	13.617	12.088	12.728
60 – 69	8.542	10.378	14.294	15.352	12.624
70 – 79	7.221	6.563	6.542	8.295	11.640
80 – 89	2.002	3.024	3.433	3.265	3.404
90 – 97	257	305	290	514	498
98 +	5	7	9	6	12
Celkem	99.420	98.469	97.425	95.989	94.022

Zdroj: Magistrát města Liberec, 2007

3.7. Vzdělanostní struktura obyvatelstva

Ve městě Liberec převažuje dle údajů ze Sčítání lidu, domů a bytů z roku 2001 obyvatel vyučených nebo se středním odborným vzděláním bez maturity (35,5 %). Dále je výrazněji zastoupena skupina obyvatel s úplným středním vzděláním s maturitou (27,7 %). Nejméně je zastoupena skupina obyvatel bez vzdělání (0,4 %), dále pak obyvatelé s vyšším odborným a nástavbovým vzděláním (4,0 %).

Tabulka č. 35: Obyvatelstvo starší 15 let podle ukončeného vzdělání – dle sčítání obyvatel 2001

Druh dosaženého nejvyššího ukončeného vzdělání	Počet	% podíl
Celkem	83.861	100
Bez vzdělání	248	0,4
Základní a neukončené	16.140	19,3
Vyučení a střední odborné bez maturity	29.745	35,5
Úplné střední s maturitou	23.224	27,7
Vyšší odborné a nástavbové	3.337	4,0
Vysokoškolské vč. vědecké přípravy	9.334	11,1
Nezjištěno	1.833	2,0

Zdroj: ČSÚ, 2001

6. Národnostní struktura obyvatel

V národnostní skladbě obyvatelstva výrazně převažuje dle údajů ze Sčítání lidu, domů a bytů národnost česká a to 92,9 %. K národnosti romské se přihlásila velmi malá, víceméně žádná skupina obyvatel (0,1 %). Vzhledem k tomu, že přihlášení se obyvatel k národnosti je subjektivním hodnocením občana, není tento stav zcela vystihující.

Tabulka č. 36: Národnostní struktura obyvatel dle SLDB 2001

Národnost	Obyvatelstvo celkem	z toho	
		muži	ženy
Obyvatelstvo celkem	99.102	47.572	51.530
česká	92.082	44.368	47.714

moravská	164	100	64
slezská	11	7	4
slovenská	2.223	865	1.358
romská	97	50	47
polská	442	53	389
německá	690	301	389
ruská	144	37	107
ukrajinská	347	164	183
vietnamská	184	119	65
ostatní	616	371	245
nezjištěna	2.102	1.137	965

Zdroj: ČSÚ, 2001

3.8. Nezaměstnanost

Podíváme-li se na srovnání vybraných ukazatelů města Liberec s průměrem kraje k 30.6.2008, dojdeme k závěru, že město vykazuje určité drobné odlišnosti od průměru kraje. Počet uchazečů na 1 volné pracovní místo, míra nezaměstnanosti, podíl nezaměstnaných mladších 30.let a průměrný věk nezaměstnaných vykazují pouze drobné odchylky od průměrných hodnot kraje. Vyšší odchylky jsou zaznamenány u struktury nezaměstnaných podle vzdělání a délky nezaměstnanosti.

Tabulka č. 37: Vybrané ukazatele města Liberec a kraje k 30.6.2008

	Město Liberec	Průměr kraj	Ochylka město/kraj
Počet uchazečů na 1 volné pracovní místo	1,7	2,9	-1,2
Míra nezaměstnanosti	4,8 %	5,6 %	-0,8 %
Podíl nezaměstnaných mladších 30 let	27,8 %	27,4 %	0,4 %
Průměrný věk nezaměstnaných	39,9	40,0	-0,1
Podíl nezaměstnaných déle než rok	25,6 %	31,8 %	-6,2 %
Podíl nezaměstnaných se zákl. vzděláním	26,7 %	33,3 %	-6,6 %
Podíl nezaměst. vyučenců bez maturity	36,6 %	41,6 %	-5,0 %

Zdroj: Úřad práce Liberec, 2008

K 30.6.2008 činil počet volných pracovních míst ve městě Liberec 1643.

Mezi problémovými skupinami v uplatnění na trhu práce jsou především uchazeči se zdravotním postižením, dále uchazeči bez kvalifikace, uchazeči z vyšších věkových kategorií, mladiství bez kvalifikace, mladí lidé bez práce a matky s malými dětmi.

Podíváme-li se na uchazeče se zdravotním postižením je jich k 30.6.2008 evidováno ve městě Liberec 384 osob.

V následující tabulce jsou uvedeny vybrané ukazatele uchazečů o zaměstnání k 30.6.2008 dle vzdělání, věkových kategorií a délky nezaměstnanosti.

Tabulka č. 38: Vybrané ukazatele města Liberec k 30.6.2008

Uchazeči	Celkem	Ženy	Muži
Uchazeči celkem	2.779	1.547	1.232
z toho: dosažitelní	2.597	1.439	1.158
se zdravot.postižením	384	184	200

Vzdělání uchazečů			
bez vzdělání (A)	6	4	2
neúplné základní (B)	9	1	8
Základní (C)	728	366	362
nižší střední (D)	2	1	1
Nižší střední odborné (E)	31	16	15
SO s výučním listem (H)	985	537	448
střední bez maturity (J)	43	37	6
ÚSV (gymnázium) (K)	78	50	28
ÚSO s mat. a vyučení (L)	95	48	47
ÚSO s maturitou (M)	603	385	218
vyšší odborné (N)	20	12	8
Bakalářské (R)	26	12	14
Vysokoškolské (T)	153	78	75
Věk uchazečů			
do 20 let	150	66	84
20 – 24	303	150	153
25 – 29	319	160	159
30 - 49	1.176	740	436
50 – 59	748	424	324
60 a více	83	7	76
Délka nezaměstnanosti			
do 3 měsíců	1.121	562	559
od 3 do 6 měs.	559	329	230
od 6 do 12 měs.	388	233	155
od 12 – 24 měs.	243	150	93
déle než 2 roky	468	273	195

Zdroj: Úřad práce Liberec, 2008

Z vývoje počtu uchazečů o zaměstnání ve městě Liberec můžeme konstatovat, že mezi lety 2001-2007 došlo k poklesu počtu uchazečů o zaměstnání z 3.384 uchazečů na 2.845 uchazečů (snížení o 15,9 %).

Od roku 2001 do roku 2003 došlo k postupnému zvyšování počtu uchazečů o zaměstnání. Od roku 2004 docházelo k postupnému snižování počtu uchazečů o zaměstnání, kdy se k 31.12.2007 oproti 31.12.2004 snížil počet uchazečů o zaměstnání o 1.513 osob (snížení o 34,7 %).

Tabulka č. 39: Uchazeči o zaměstnání k 31.12.

Uchazeči o zaměstnání k 31.12.									
2001	2002	2003	2004	2005	2006	2007	Z toho dosažitelní		
							2005	2006	2007
3.384	4.082	4.558	4.358	4.039	3.694	2.845	3.811	3.442	2.656

Zdroj: ČSÚ Liberec, 2008

V následující tabulce jsou uvedeny míry nezaměstnanosti v letech 2001-2007 vždy k 31.12. příslušného roku.

Tabulka č. 40: Míra nezaměstnanosti v % k 31.12.

Míra nezaměstnanosti (%) k 31.12.
--

Původní metodika					Nová metodika		
2001	2002	2003	2004	2005	2005	2006	2007
6,3	7,6	8,5	8,1	7,5	7,1	6,4	5,0

Zdroj: ČSÚ Liberec, 2008

V následující tabulce jsou uvedeny vybrané ukazatele města Liberec, týkající se nezaměstnanosti – především počet ekonomicky aktivních obyvatel, počet evidovaných uchazečů podle pohlaví a míra nezaměstnanosti.

Tabulka č. 41: Nezaměstnanost v Liberci dle údajů Úřadu práce Liberec

Období	Ekonomicky aktivní	Počet evidovaných uchazečů			Míra nezaměstnanosti
		celkem	ženy	muži	
31. 10. 2004	53.550	4.306	2.322	1.984	8,0
30. 11. 2004	53.550	4.199	2.261	1.938	7,8
k 31. 12. 2004	53.550	4.325	2.295	2.030	8,1
k 31. 1. 2005	53.550	4.420	2.328	2.092	8,3
k 28. 2. 2005	53.550	4.334	2.267	2.067	8,1
k 31. 3. 2005	53.550	4.232	2.242	1.990	9,7
k 30. 4. 2005	53.550	4.072	2.195	1.877	7,6
k 31. 5. 2005	53.550	4.015	2.173	1.842	7,1
k 30. 6. 2005	53.550	4.013	2.195	1.818	7,1
k 31. 7. 2005	53.550	4.166	2.327	1.839	7,4
k 31. 12. 2005	53.550	3.980	2.196	1.784	7,0
k 31. 3. 2006	53.550	4.045	2.117	1.928	7,1
k 31.12.2006	53.550	3.629	1.952	1.677	6,3
k 31.12.2007	53.550	2.785	1.502	1.283	4,9
k 30.4.2008	53.550	2.795	1.580	1.215	5,0
k 31.5.2008	53.550	2.767	1.563	1.204	4,9
k 30.6.2008	53.550	2.779	1.547	1.232	4,8

Zdroj: Úřad práce Liberec, 2008

Tabulka č. 42 uvádí počty ekonomicky aktivních a neaktivních obyvatel, které identifikoval Český statistický úřad v rámci Sčítání lidu, domů a bytů v roce 2001. Počet ekonomicky aktivních obyvatel v roce 2001 činil 53.550 obyvatel, počet neaktivních obyvatel 44.105 obyvatel.

Tabulka č. 42: Ekonomická aktivita obyvatelstva – dle sčítání obyvatel 2001

Ukazatel	Ekonomicky aktivní			Ekonomicky neaktivní		
	Celkem	muži	ženy	Celkem	nepracující důchodci	žáci, studenti, učni
Ekonomicky aktivní	53.550	28.510	25.040	x	x	x
zaměstnaní	49.919	x	x	x	x	x
z toho: pracující důchodci	2.521			x	x	x
ženy na MD	1.024					

nezaměstnaní	3.631	x	x	x	x	x
Ekonomicky neaktivní	x	x	x	44.105	19.558	16.617

Zdroj: Magistrát města Liberec, 2008

Jak můžeme vidět z následující tabulky, dle údajů ze Sčítání lidu, domů a bytů z roku 2001, nejvyšší počet ekonomicky aktivních obyvatel v přepočtu na celkový počet obyvatel v dané městské části je v městské části Liberec XXI – Rudolfovo (61,4), Liberec XII – Staré Pavlovice (58,0) a Liberec XXXIV – Bedřichovka (57,4). Oproti tomu nejméně ekonomických obyvatel je v Liberec XVIII – Hluboká (30,8).

Tabulka č. 43: Vybrané údaje dle městských čtvrtí dle údajů SLDB 2001

Obec, části obce	Obyvatelstvo celkem	Ekonomicky aktivní celkem	
		Absolutní hodnoty	V % (z počtu obyvatel)
Liberec celkem	99.102	53.550	54,0
L. I – Staré Město	9.134	4.803	52,6
L. II – Nové Město	2.766	1.441	52,1
L. III – Jeřáb	5.289	2.593	49,0
L. IV. – Perštýn	3.152	1.606	51,0
L. V – Kristiánov	5.507	2.733	49,6
L. VI – Rochlice	18.062	10.241	56,7
L. VII – H. Růžodol	3.185	1.742	54,7
L. VIII – Dolní Hanychov	1.840	1.025	55,7
L. IX – Janův Důl	1.123	549	48,9
L. X – Františkov	4.122	2.167	52,6
L. XI – Růžodol I	2.307	1.255	54,4
L. XII – Staré Pavlovice	4.658	2.702	58,0
L. XIII – Nové Pavlovice	2.919	1.683	57,7
L. XIV – Ruprechtice	8.216	4.268	51,9
L. XV – St. Harcov	7.196	4.002	55,6
L. XVI – N. Harcov	296	163	55,1
L. XVII – Kateřinky	423	225	53,2
L. XVIII – Karlínky	241	119	49,4
L. XIX – Horní Hanychov	866	459	53,0
L. XX – Ostašov	511	274	53,6
L. XXI – Rudolfovo	88	54	61,4
L. XXII – Horní Suchá	316	157	49,7
L. XXIII – Doubí	2.793	1.558	55,8
L. XXIV – Pilínkov	687	385	56,0
L. XXV – Vesec	4.296	2.332	54,3
L. XVIII – Hluboká	13	4	30,8
L. XXIX – Kunratice	99	54	54,5
L. XXXI – Krásná Studánka	676	374	55,3
L. XXXII – Radčice	529	266	50,3
L. XXXIII – Machnín	976	528	54,1
L. XXXIV – Bedřichovka	54	31	57,4
L. XXXV – Karlov p. Ještědem	108	60	55,6
Vratislavice n. N.	6.657	3.697	55,5

Zdroj: ČSÚ, 2001

3.9. Rodiny, domácnosti

V následujících tabulkách jsou uvedeny vybrané ukazatele, týkající se domácností, domovního a bytového fondu.

V roce 2001 bylo evidováno 39.670 bytových domácností, hospodařících domácností 44.229 a cenzových domácností 44.507.

Tabulka č. 44: Počty domácností podle typu domácností - dle údajů ze sčítání obyvatel 2001

Bytové domácnosti	V tom		Hospodařící domácnosti	V tom		Cenzové domácnosti
	S 1 HD	Se 2 + HD		S 1 CD	Se 2 + CD	
39.670	35.757	3.913	44.229	43.954	275	44.507

Zdroj: ČSÚ, 2001

Tabulka č. 45: Cenzové domácnosti – dle údajů ze sčítání obyvatel 2001

Úplné rodiny		Neúplné rodiny		Domácnosti			Celkem
bez závislých dětí	se závislými dětmi	bez závislých dětí	se závislými dětmi	jednotlivců	víceúčelové, nerodinné	bydlící *mimo byt	
11.972	9.576	2.382	4.185	14.964	1.200	228	44.507

* mobilní (pohyblivé) bydlení, nouzové, rekreační chata nebo chalupa

Zdroj: ČSÚ, 2001

Tabulka č. 46: Cenzové domácnosti podle počtu členů – dle údajů ze sčítání obyvatel 2001

Druh cenzových domácností	*Cenzové domácnosti s počtem členů						CD Celkem	Průměrný počet		Z úhrnu faktická manželství (druh/družka)
	1	2	3	4	5	6+		členů dom.	závislých dětí	
rodinné úplné bez **závislých dětí	x	8.485	2.638	807	55	6	11.991	2,37	x	1.005
rodinné úplné se závislými dětmi	x	x	3.464	5.053	911	171	9.599	3,78	1,61	585
úplné úhrnem	x	8.485	6.102	5.860	966	177	21.590	2,99	0,72	1.590
rodinné neúplné bez závislých dětí	x	1.865	454	59	8	-	2.386	2,25	x	x

rodinné neúplně se závislými dětmi	x	2.292	1.586	290	41	10	4.219	2,55	1,38	x
neúplně úhrnem	x	4.157	2.040	349	49	10	6.605	2,44	0,88	x
vícečlenné nerodinné	x	1.046	150	18	1	1	1.216	2,16	-	x
jednotlivců	15.096	x	x	x	x	x	15.096	1	x	x
ÚHRN CENZOVÝCH DOMÁCNOSTÍ	15.096	13.688	8.292	6.227	1.016	188	44.507	2,21	0,48	1.590

Zdroj: Magistrát města Liberec, 2001

* *cenzoá domácnost je tvořena z osob společně bydlících v jednom bytě na základě jejich příbuzenských, či jiných vztahů v rámci jedné hospodářící domácnosti, je to základní jednotka*

** *závislé dítě – ekonomicky neaktivní ve věku 0 – 25 let*

V následující tabulce je uveden předpokládaný vývoj počtu cenzoých domácností v letech 1995-2020, u něhož se předpokládá, že dojde k postupného zvyšování cenzoých domácností, přičemž počet těchto domácností v roce 2020 by měl činit cca 44.700.

Tabulka č. 47: Předpokládaný vývoj počtu cenzoých domácností (CD) v letech 1995-2020

Ukazatel	2005	2010	2015	2020
CD úplné rodiny s dětmi	12.400	12.300	11.900	10.900
CD úplné bez dětí	12.500	12.800	12.800	12.900
CD neúplné rodinné	5.100	5.200	5.200	5.300
CD jednotlivců	14.500	14.900	15.300	15.600
Celkem	44.500	45.200	45.200	44.700

V následujících tabulkách jsou uvedeny údaje, týkající se domovního a bytového fondu.

Tabulka č. 48: Domovní fond - dle údajů ze sčítání obyvatel 2001

Domy úhrnem	Z toho domy obydlené	Z úhrnu obydlených domů								
		Rodinné domy	Bytové domy	Domy podle vlastnictví			Domy postavené			
				Soukromých osob	Obce, státu	SBD	Do 1919	1920-1 945	1946-1 980	1981-2 001
10.589	10.007	6.787	2.934	6,911	960	431	2.635	2.567	2.206	2.376

Zdroj: ČSÚ, 2001

Tabulka č. 49: Domy podle počtu podlaží a technického vybavení - dle údajů ze sčítání obyvatel 2001

Domy úhrnem	Z toho podle podlaží			Počet domů vybavených			
	1-2	3-4	5+	Přípojkou na kanalizační sít'	vodovodem	plynem	Ústředním topením
10.007	6.776	2.212	946	6.232	9.888	5.816	6.326

Zdroj: ČSÚ, 2001

Tabulka č. 50: Bytový fond - dle údajů ze sčítání obyvatel 2001

Byty úhrnem	V tom						
	Byty obydlené	Z toho		Byty neobydlené v obydl. domech	Byty neobydlené v neobydl. domech	Z toho podle důvodu	
		V rodin. domech	V bytov. domech			Obydlené přechodně	Slouží k rekreaci
42.925	39.670	9.140	30.211	2.576	676	139	145

Zdroj: ČSÚ, 2001

Tabulka č. 51: Obydlené byty podle právního důvodu užívání a velikosti bytu - dle údajů ze sčítání obyvatel 2001

Obydlené byty úhrnem	Z toho podle právního důvodu užívání				Z úhrnu podle počtu obytných místností				
	Ve vlastním domě	V osobním vlastnict ví	nájemní	Člena bytového družstva	1 místnost	2 místnosti	3 místnosti	4 místnosti	5+ místností
39.670	7.277	6.984	12.007	9.967	7.113	11.660	14.368	4.097	1.913

Zdroj: ČSÚ, 2001

4. INSTITUCIONÁLNÍ ANALÝZA

Ve městě Liberec působí celá řada institucí sociálního charakteru. Instituce jsou zaměřeny dle jednotlivých cílových skupin uživatelů. Jedná se o cílové skupiny:

- cizinci, národností menšiny a osoby ohrožené sociálním vyloučením,
- lidé s duševní poruchami,
- rodina, děti a mládež,
- senioři,
- uživatelé drog a osoby ohrožené závislostmi,
- zdravotně znevýhodnění.

Město Liberec disponuje Komunitním plánem sociálních služeb regionu Liberec na období 2008-2013, který vychází z existující nabídky sociálních služeb. Komunitní plán sociálních služeb regionu Liberec na období 2008-2013 je součástí tohoto materiálu v příloze č. 2.

Jedná se o dokument, který se snaží zahrnout politické zadání veřejnoprávních institucí, odborné požadavky poskytovatelů služeb, názory uživatelů péče, dostupná sociálně demografická data a možnosti veřejných rozpočtů při rozvoji sociálních služeb sloužících občanům vymezeného regionu ve vymezeném období.

Komunitní plán sociálních služeb obsahuje konkrétní představy, jak postupně naplňovat následující cíle:

- umožnit lidem život s péčí a podporou a to tam, kde si sami zvolí.
- Postupně měnit a rozšiřovat péči tak, aby se vyhovělo novým, dosud neřešeným požadavkům a potřebám lidí ve všech oblastech sociální pomoci.
- Veškeré služby poskytovat v co nejvyšší kvalitě.
- Usilovat o vyváženost péče směrem od péče institucionální k péči komunitní.
- Postupně zajistí rovné podmínky pro všechny poskytovatele sociálních služeb bez rozdílu zřizovatele s cílem co nejlépe využívat dostupné zdroje.

Základní listina Komunitního plánování sociálních služeb regionu Liberec byla schválena usnesením Zastupitelstva města Liberec č. 110/2007 na jejím 6. zasedání dne 28.6.2007.

Základní listina Komunitního plánování sociálních služeb

ČL. I. ÚVODNÍ USTANOVENÍ

1. Základní listina Komunitního plánování sociálních služeb regionu Liberec slouží k vymezení principů, hodnot a pravidel, kterými se tento proces řídí.
2. Základní listina je veřejný dokument, ke kterému se závazně hlásí všichni účastníci komunitního plánování sociálních služeb v regionu Liberec.

čl. II. VYMEZENÍ KOMUNITNÍHO PLÁNOVÁNÍ SOCIÁLNÍCH SLUŽEB REGIONU LIBEREC

1. Komunitní plánování je metoda, kterou lze otevřeně a veřejně plánovat sociální služby dle zákona o sociálních službách a činnosti související a doplňující sociální služby (dále jen „sociální služby“) ve vymezeném regionu tak, aby odpovídaly potřebám občanů. Je to otevřený, cyklický proces zjišťování potřeb, zdrojů, plánování, realizace a vyhodnocení efektivity dílčích kroků za účelem zajištění dostupnosti sociálních služeb.
2. Komunitní plánování sociálních služeb (dále jen KPSS) probíhá na území města Liberec, tj. v katastru města Liberec včetně Městského obvodu Liberec - Vratislavice nad Nisou a obcí Dlouhý Most, Jeřmanice, Stráž nad Nisou a Šimonovice (dále jen „region Liberec“).
3. Účastníky procesu KPSS regionu Liberec se mohou stát všichni, kdo se dobrovolně hlásí k principům KPSS a aktivně se podílí na jeho realizaci. Jsou to zástupci uživatelů, poskytovatelů, zadavatelů sociálních služeb a veřejnosti.

čl. III.

PRINCIPY A HODNOTY KOMUNITNÍHO PLÁNOVÁNÍ SOCIÁLNÍCH SLUŽEB REGIONU LIBEREC

1. PRINCIP ROVNOSTI

Základem pro KPSS regionu Liberec je právo starat se o věci veřejné a společné. Nikdo nesmí být vylučován a diskriminován. Každý má právo se vyjádřit a každý má právo mluvit.

2. PRINCIP POSÍLENÍ OTEVŘENÉ OBČANSKÉ SPOLEČNOSTI

KPSS regionu Liberec propojuje aktivitu a potřeby občanů s rozhodováním samosprávy. Cílem komunikace veřejnosti je zajistit průhlednost, zřetelnost a efektivitu aktivit a získání důvěry.

3. PRINCIP TRIÁDY

KPSS regionu Liberec je procesem aktivní spolupráce minimálně tří stran: uživatelů, poskytovatelů a zadavatelů sociálních služeb.

4. PRINCIP DOHODY

Komunitní plán je dohodou tří stran, tj. uživatelů, poskytovatelů a zadavatelů sociálních služeb o záměrech a cílech, ale také o způsobu a postupech realizace odsouhlasených aktivit v procesu zajišťování dostupnosti sociálních služeb. Svobodný a informovaný souhlas musí být výsledkem svobodné rozpravy a demokratické spolupráce. Přednost při formulaci cílů a opatření k zajištění dostupnosti sociálních služeb má souhlasné rozhodnutí.

5. PRINCIP „VŠE JE VEŘEJNÉ“

KPSS regionu Liberec se zabývá věcmi veřejnými. Informace o dění v komunitním plánování jsou veřejně dostupné a jednání jsou otevřená. Informace o průběhu a výstupech plánování jsou veřejnosti aktivně předávány.

6. PRINCIP SKUTEČNÝCH POTŘEB

Výstupy komunitního plánu jsou postaveny na aktivním zjišťování skutečných potřeb uživatelů sociálních služeb v regionu.

7. PRINCIP „BEZ UŽIVATELŮ NENÍ KOMUNITNÍ PLÁN“

Legitimitu sociálním službám dávají přání a potřeby jejich uživatelů. Uživatelům je nutné vytvářet podmínky, aby mohli vyslovovat svá přání a potřeby a tam, kde je to možné, je i sami zkoumat. Pozitivní diskriminace při zapojování uživatelů je v procesu plánování sociálních služeb užitečná. Cílem pro uživatele je: „Už nikdy o nás bez nás“. Organizace a procesy v plánování musí zajistit všem účastníkům rovnost postavení hlasu v průběhu všech jednání.

8. PRINCIP DOSAŽITELNOSTI ŘEŠENÍ

KPSS regionu Liberec je zaměřeno na takovou šíři v oblasti sociálních služeb, která je úměrná a přiměřená místnímu společenství, jeho podmínkám, přání lidí a dostupných lidských i materiálových zdrojů.

9. PRINCIP CYKlickÉHO OPAKOVÁNÍ

KPSS regionu Liberec tvoří spirálu, v níž se fáze, témata a mnohé problémy cyklicky opakují a je nutné se jimi znovu zabývat a vyhodnocovat je na nové úrovni.

10. PRINCIP KOMPETENCE ÚČASTNÍKŮ

V řízení KPSS regionu Liberec jsou jasně vymezeny kompetence a odpovědnosti jeho účastníků. Účastníci jednají a rozhodují v souladu s příslušným Jednacím řádem a mají vymezeny kompetence a odpovědnosti v rámci Organizační struktury.

11. PRINCIP PŘÍMÉ ÚMĚRY

Kvalitně probíhající proces plánování je pro veřejnost stejně přínosný jako výstup plánování – vlastní plán. Kvalita výstupů plánování je přímo úměrná kvalitě jeho průběhu.

čl. IV.

CÍLE KOMUNITNÍHO PLÁNOVÁNÍ SOCIÁLNÍCH SLUŽEB REGIONU LIBEREC

1. Vytvořit fungující kvalitní a efektivní systém sociálních služeb regionu Liberec, které budou dostupné uživatelům, systém, který bude pružně reagovat na změny potřeb uživatelů.
2. Umožnit občanům podílet se na rozvoji sociálních služeb regionu Liberec.
3. Zajistit efektivní plánování sociálních služeb s využitím dostupných zdrojů a vytvořit podmínky pro transparentní financování poskytovatelů sociálních služeb s cílem co nejlépe využívat dostupné zdroje.
4. Popisem postupů vedoucích k naplnění tohoto cíle je Komunitní plán sociálních služeb regionu Liberec na období 2008 – 2013.

čl. V.

ZÁVĚREČNÁ USTANOVENÍ

1. Účastník KPSS může být vyřazen z procesu KPSS na základě nedodržení principů KPSS.
2. Návrhy změn Základní listiny KPSS včetně odůvodnění, může podat kterýkoliv účastník KPSS. Návrhy na změny Základní listiny předkládají účastníci KPSS koordinátorovi, který zajistí jejich projednání Řídící pracovní skupinou KPSS regionu Liberec.
3. Nedílnou součástí Základní listiny KPSS regionu Liberec je Organizační struktura KPSS regionu Liberec. Přílohou Základní listiny je Jednací řád Řídící pracovní skupiny KPSS regionu Liberec

5. INFORMACE O SOCIOLOGICKÝCH VÝZKUMECH, ŠETŘENÍCH, ANKETÁCH APOD., TÝKAJÍ SE OBLASTI PREVENCE KRIMINALITY

Společnost AUGUR Consulting s.r.o. realizovala pro město Liberec sociologický výzkum – anketu „Vnímání bezpečí a pocitu ohrožení obyvatel města Liberec“. Sběr dat probíhal v termínu od 11.7.2008 do 24.7.2008 na vzorku 231 respondentů.

Hlavním cílem bylo identifikovat názory, postoje a náměty obyvatel města Liberec na oblast bezpečí. Cílem bylo identifikovat především:

- míru osobní negativní zkušenosti občanů s kriminalitou ve městě,
- lokalizaci rizikových míst ohrožení občanů,

- postoj občanů k práci Městské policie, policistů Okresního ředitelství Policie ČR Liberec,
- názory a postoje občanů k otázce přínosu kamerového monitorovacího systému,
- informovanost občanů o službách organizací, které se angažují v oblasti předcházení společensky nežádoucích jevů
- a další indikátory, které souvisí s problematikou prevence kriminality.

V následujícím textu je uvedeno stručné shrnutí výsledků z tohoto sociologického výzkumu – ankety.

MÍRA POCITU OHROŽENÍ OBČANŮ

Dvě třetiny respondentů (66,7 %) uvedly, že se cítí rozhodně nebo spíše bezpečně v okolí svého bydliště. Necelá třetina respondentů (31,6 %) se však v okolí svého bydliště rozhodně nebo spíše bezpečně necítí.

DŮVODY POCITU OHROŽENÍ OBČANŮ

U těch respondentů, kteří se v okolí svého bydliště necítí bezpečně (31,6 %) jsou hlavním důvodem krádeže aut (90,1 %), dále pak častý výskyt problémových osob např. bezdomovců, opilců apod. (73,6 %), bytové krádeže (72,2 %), výtržnictví (71,4 %), krádeže kol (67,6 %), obavy z občanů jiných národností (65,7 %), kapesní krádeže (55,5 %) a špatné pouliční osvětlení (55,1 %).

MÍSTA POCITU OHROŽENÍ OBČANŮ

Respondenti se cítí v Liberci nejméně bezpečně na ulici Fúgnerové (6,6 %), v centru města (5,8 %), na Soukenném náměstí a v jeho okolí (2,7 %), na ulici Moskevská (2,2 %), ulici Pražská (2,2 %) a v neosvětlených uličkách v nočních hodinách (2,2 %). Více než desetina dotázaných (13,3 %) se domnívá, že ve městě Liberec neexistuje nebezpečné místo.

OSOBNÍ NEGATIVNÍ ZKUŠENOST OBČANŮ S KRIMINALITOU

Necelé tři pětiny respondentů (57,4 %) se v posledních dvou letech nestaly osobně, ani nikdo z členů jejich domácnosti, obětí trestného činu nebo pokusu o něj na území města Liberec. Dvě pětiny respondentů (40,9 %) se však osobně, nebo někdo z členů jejich domácnosti, staly obětí trestného činu nebo pokusu o něj na území města Liberec.

TRESTNÝ ČIN, JEHOŽ OBĚTÍ BYL RESPONDENT

Respondenti, kteří se v posledních dvou letech stali, nebo někdo z členů jejich domácnosti, obětí trestného činu nebo pokusu o něj (40,9 %) uvedli, že nejčastěji šlo o vykradení auta (42,6 %), podvod (32,3 %), krádež auta (29,8 %) a vykradení bytu, domu, chalupy, chaty (27,7 %). Méně často šlo o krádež kola (19,1 %), loupežné přepadení (17,0 %), vykradení sklepa, kůlny, garáže (16,0 %) a ublížení na zdraví (16,0 %).

MÍRA DŮVĚRY OBČANŮ V POLICII

Čtyři pětiny respondentů (80,9 %) ohlásily trestný čin, jehož obětí se staly policistům nebo strážníkům Městské policie. Necelá pětina respondentů (19,1 %) trestný čin nebo pokus o něj Městské policii neohlásila.

V případě, že trestný čin nebo pokus o něj nebyl nahlášen, bylo to nejčastěji z důvodu, že se respondent domníval, že by to policie stejně nevyřešila (47,1 %), šlo o nezávažný čin, malou škodu (23,5 %), kvůli ztrátě času a obavě z nepříjemností (23,5 %) nebo si to respondent vyřešil sám (5,9 %).

OCHOTA PARTICIPACE OBČANŮ NA OBJASNĚNÍ TRESTNÉ ČINNOSTI

Více než dvě pětiny respondentů (43,3 %) uvedly, že v případě, že se stanou svědkem trestné činnosti a budou vyzváni, budou svědčit. Více než dvě pětiny dotázaných (42,4 %) samy nabídnou policii své svědectví. Necelá desetina respondentů (9,1 %) zavolá anonymně na policii.

SPOKOJENOST OBČANŮ S POLICIÍ ČR

Tři pětiny respondentů (60,7 %) uvedly, že jsou s prací policistů Okresního ředitelství Policie ČR Liberec naprosto nebo spíše spokojeny. Více než čtvrtina respondentů (25,9 %) je však s jejich prací naprosto nebo spíše nespokojena.

SPOKOJENOST OBČANŮ S MĚSTSKOU POLICIÍ

Necelé tři pětiny respondentů (58,0 %) jsou s prací strážníků Městské policie Liberec v místě svého bydliště naprosto nebo spíše spokojeny. Necelá třetina respondentů (31,6 %) je však s prací strážníků Městské policie Liberec naprosto nebo spíše nespokojena.

DŮVODY NESPOKOJENOSTI OBČANŮ S MĚSTSKOU POLICIÍ

Z těch respondentů, kteří jsou s prací strážníků Městské policie Liberec v místě svého bydliště nespokojeni (31,6 %) je hlavním důvodem nedostatek pěších policejních hlídek – obchůzek, slabý výskyt policistů v ulicích (29,6 %), zaměření Městské policie na nepodstatné věci, místo aby se zaměřili na závažné případy (25,4 %) nebo nezájem policistů o práci, lhostejnost (15,5 %).

PREFEROVANÉ OBLASTI NÁPLNĚ ČINNOSTI POLICIE

Respondenti se nejčastěji domnívají, že by se měla policie v Liberci zaměřit na pouliční kriminalitu, krádeže (21,2 %), vloupání do bytů, chat a automobilů (20,4 %), silniční dopravu, dopravní přestupky, zvýšení bezpečnosti silničního provozu (13,7 %), násilnou trestnou činnost, přepadení (12,7 %) a výrobu a prodej drog (12,5 %).

NÁZOR RESPONDENTŮ NA UŽÍVÁNÍ NÁVYKOVÝCH LÁTEK (DROG) VE MĚSTĚ

Více než polovina respondentů (56,3 %) se domnívá, že ve městě Liberec existuje určité nebezpečí užívání návykových látek (drog) mezi některými skupinami mládeže. Více než pětina dotázaných (22,5 %) se domnívá, že existuje reálné nebezpečí užívání drog u velké skupiny mládeže. Necelá dvacetina respondentů (4,3 %) si myslí, že větší nebezpečí užívání

návykových látek (drog) nehrozí, že se jedná pouze o okrajový jev a necelá pětina dotázaných (16,9 %) situaci nedovede posoudit.

POSTOJ OBČANŮ KE KAMEROVÉMU SYSTÉMU

Čtyři pětiny respondentů (81,4 %) uvedly, že kamerový monitorovací systém sehrává určitě nebo spíše významnou roli v prevenci kriminality. Více než desetina respondentů (13,2 %) uvedla, že role kamerového monitorovacího systému v prevenci kriminality není významná, případně je k ničemu.

POSTOJ OBČANŮ K ROZŠÍŘENÍ KAMEROVÉMU SYSTÉMU

Téměř tři čtvrtiny respondentů (73,0 %) uvedly, že jsou pro další investici města do pořízení monitorovacích kamer. Více než desetina dotázaných (13,5 %) je proti této investici.

SOUŽITÍ OBYVATEL MĚSTA LIBEREC S OBČANY JINÝCH NÁRODNOSTÍ

Více než dvě pětiny respondentů (44,6 %) se domnívají, že v Liberci existuje problém v soužití občanů Liberce s občany některé jiné národnosti. Více než polovina respondentů (55,4 %) problém mezi občany Liberce a občany některé jiné národnosti v oblasti soužití nepozoruje.

PROBLEMATICKÁ NÁRODNOST Z POHLEDU RESPONDENTŮ

Více než dvě třetiny respondentů (67,4 %) spatřují problém v soužití občanů Liberce s občany Rómské národnosti. Necelá pětina dotázaných (19,4 %) uvedla problém v soužití s občany z Ukrajiny.

OPATŘENÍ PRO ZVÝŠENÍ BEZPEČNOSTI

Nejčastěji respondenti uvedli, že by pro zlepšení bezpečnosti obyvatel města Liberec zvýšili počet policistů v ulicích, pěších hlídek (23,8 %), zvýšili podporu zařízení pro trávení volného času mládeže (17,9 %) nebo kladli větší důraz na okrajové části města a nebezpečná místa (17,7 %).

POVĚDOMÍ RESPONDENTŮ O ORGANIZACÍCH A SLUŽBÁCH VE MĚSTĚ

Respondentům byl nabídnut výčet organizací a služeb, které se nachází ve městě Liberec a působí v oblasti sociálně preventivního charakteru, z něhož měli vybrat ty, se kterými se v minulosti setkali - vědí o tom, že se ve městě vykytují.

Nejčastěji respondenti uvedli, že se setkali nebo vědí, že se ve městě nachází dům dětí a mládeže (88,8 %), manželská a předmanželská poradna (82,9 %), azylový dům pro matky v tísní (80,1 %), pedagogicko-psychologická poradna (73,8 %) a poradna pro rodinu, manželství a mezilidské vztahy (64,0 %).

6. PREVENTIVNÍ AKTIVITY MĚSTA LIBEREC

V rámci celého Libereckého kraje činila státní dotace na preventivní programy 45.217 miliónů Kč.

V následující tabulce je uveden přehled měst Libereckého kraje s příslušným počtem podpořených projektů a výši poskytnuté dotace.

Státní dotaci na preventivní projekty v letech 1996 – 2007 získala především města Česká Lípa, Jablonec nad Nisou, Liberec a Nový Bor.

Město Liberec v rámci programu prevence kriminality od roku 1996 do roku 2007 obdrželo státní účelovou dotaci na 41 preventivních projektů. Státní dotace na tyto preventivní projekty činila 13.259.500 Kč.

Tabulka č. 52: Souhrn podpořených projektů jednotlivých měst kraje a celková výše dotace ve sledovaném období

Liberecký kraj	Celkem 1996 – 2007	
	Počet projektů	Dotace
Česká Lípa	68	9.055.500
Jablonec n. N.	48	7.023.500
Liberec	41	13.259.500
Nový Bor	22	4.613.500
Turnov	8	2.652.000
Frydlant	6	1.380.000
Mimoň	3	600.000
Bedřichov	2	358.000
Doksy	2	211.000
Jablonné v P.	2	311.000
Semily	2	1.690.000
Tanvald	2	2.319.000
Janov n. Nisou	1	909.000
Hrádek n. N.	1	45.000
Cvikov	1	430.000
Nový Oldřichov	1	360.000
Celkem	210	45.217.000

Zdroj: OPK MV ČR, 2007

V následující tabulce je uveden počet podpořených projektů, výše dotace a počet typů projektů. Státní dotace byla především poskytována na projekty typu sociální prevence.

Tabulka č. 53: Počet podpořených projektů, výše dotace a typy podpořených preventivních projektů ve městě Liberec v letech 1996-2007

Rok	Výše celkové dotace	Počet projektů celkem	Typy projektů			
			Sociální prevence	Situační prevence	Informová ní občanů	Obligat. položka
1996	2.540.000	3	0	1	0	2
1997	3.482.000	5	2	2	0	1

1998	1.312.000	7	5	1	0	1
1999	2.686.000	4	3	1	0	0
2000	519.000	4	4	0	0	0
2001	303.000	2	1	1	0	0
2002	1.500	1	1	0	0	0
2003	284.000	6	5	0	0	1
2004	526.000	4	4	0	0	0
2005	1.572.000	4	2	2	0	0
2006	34.000	1	1	0	0	0
2007	0	0	0	0	0	0
CELKEM	13.259.500	41	28	8	0	5

Zdroj: MV ČR, 2008

Jsou rozlišeny tři základní typy preventivních opatření:

1. Situační prevence

Je zaměřena na minimalizaci a eliminaci příležitostí k páčání trestné činnosti. Staví na zkušenosti, že určité druhy kriminality se objevují v určité době, na určitých místech a za určitých okolností. Zvyšuje pravděpodobnost odhalení pachatele a snižuje potencionální zisk z trestné činnosti. Škála aktivit je široká od legislativní iniciativy, organizaci bezpečnostní struktury a realizaci různých technických opatření. Za nejefektivnější projekty v této oblasti jsou považovány projekty zřizování městských kamerových dohlížecích systémů a pultů centrální ochrany. Nejčastěji tyto aktivity realizují obce v samosprávné působnosti a Policie ČR.

2. Sociální prevence

Je orientována na odstranění příležitostí k páčání trestné činnosti. Vytváří aktivity zaměřené na socializaci a změnu nepříznivých společenských a ekonomických podmínek prostředí, které produkuje pachatele trestné činnosti. Realizaci sociálně-preventivních aktivit, jejichž škála je poměrně široká (volnočasové aktivity, nízkoprahová, poradenská a krizová zařízení, resocializační a rekvalifikační programy, azylové a chráněné bydlení, terénní sociální práce) se významně věnují samosprávy obcí a zejména nestátní neziskové organizace. Pozornost je zaměřena na mládež ohroženou sociálně patologickými jevy.

3. Informování občanů o možnostech a způsobech ochrany před trestnou činností

Cílem je poskytování objektivních a včasných informací o sociálně patologických jevech a rizikovém chování o příčinách těchto jevů. Hlavními aktivitami je informování veřejnosti o nejčastějších typech trestné činnosti a o způsobech jejich páčání a o místech a časech jejich výskytu a poskytování rad, návodů a doporučení prostřednictvím médií, přednášek, besed, tiskovin a poradenských služeb.

Preventivní aktivity se uskutečňují v celostátním, regionálním i místním rámci a to na úrovni primární, sekundární a terciární prevence.

Primární prevence se zaměřuje na kořeny delikvence, na hlubší příčiny kriminálního jednání. Zahrnuje celou populaci, dospělé i děti.

Sekundární prevence se zaměřuje na konkrétní rizikové jedince a skupiny obyvatelstva, úžeji vymezené podle věku, druhu ohrožení, teritoria apod. Usiluje o odvrácení od kriminálního jednání a o aktivní podporu společensky akceptovaného chování.

Terciární prevence představuje resocializační a reintegrační opatření směřující k těm, kteří se již protiprávního jednání dopustili, na lokality, které již byly kriminalitou zasaženy, a na osoby, které se již staly oběťmi trestných činů (MV ČR, 2007).

V následujících tabulkách jsou uvedeny jmenné výčty podpořených projektů, typy projektů, realizátor a výše dotace v letech 1996 až 2007.

Tabulka č. 54: Jmenný výčet podpořených projektů v roce 1996

Rok 1996	Typ projektu	Realizátor	Dotace
Monitorovací systém ve městě Liberec	Situační	MM Liberec a PČR	2.220.000
VPT pro manažera	Obligat. položka	MM Liberec	120.000
Sociologický průzkum vnímání pocitu bezpečnosti občanů	Obligat. položka		200.000
CELKEM	x	x	2.540.000

Zdroj: MV ČR, 2008

Tabulka č. 55: Jmenný výčet podpořených projektů v roce 1997

Rok 1997	Typ projektu	Realizátor	Dotace
Zvyšování právního vědomí	Sociální	Město Liberec	350.000
Skate park Liberec	Sociální	Město Liberec a Skateboardový klub	1.204.000
Monitorovací systém - rozšíření	Situační	Město Liberec a MP Liberec	1.583.000
Slovan Liberec Vzdělávací program pro manažery	Situační	Město Liberec a FC Slovan Liberec	325.000
KSP	Obligat. položka		20.000
CELKEM	x	x	3.482.000

Zdroj: MV ČR, 2008

Tabulka č. 56: Jmenný výčet podpořených projektů v roce 1998

Rok 1998	Typ projektu	Realizátor	Dotace
Hřiště	Sociální	MM Liberec	573.000
Sportovně rekreační areál	Sociální	Městský obvod Vratislavice	120.000
Letní tábor dětí a mládeže	Sociální	Sbor církve bratrské	37.000
Kdo si hraje nezlobí	Sociální	MM technický odbor	256.000
Hřiště	Sociální	MM Liberec	176.000
Osvětlení	Situační	Technické služby	78.000
Vybavení OŘ PČR	Obligat. položka	OŘ PČR	72.000

výpočetní technikou pro preventivní činnosti			
CELKEM	x	x	1.312.000

Zdroj: MV ČR, 2008

Tabulka č. 57: Jmenný výčet podpořených projektů v roce 1999

Rok 1999	Typ projektu	Realizátor	Dotace
Romské komunitní centrum v Liberci	Sociální	Sk Roma Liberec	196.000
Hřiště - Mistrovský vrch	Sociální	Farní charita	311.000
Hřiště pro všechny	Sociální	DDM Větrník	64.000
Monitorovací kamerový systém - etapa II	Situační	Město Liberec	2.115.000
CELKEM	x	x	2.686.000

Zdroj: MV ČR, 2008

Tabulka č. 58: Jmenný výčet podpořených projektů v roce 2000

Rok 2000	Typ projektu	Realizátor	Dotace
Jakub - výcvik pro děti a mládež	Sociální	Město Liberec	250.000
Sebeobrana žena dívek	Sociální	Karate Liberec s.r.o.	50.000
RKC - rozšíření stávajících aktivit	Sociální	Město Liberec	169.000
Aikido	Sociální	Martin Procházka	50.000
CELKEM	x	x	519.000

Zdroj: MV ČR, 2008

Tabulka č. 59: Jmenný výčet podpořených projektů v roce 2001

Rok 2001	Typ projektu	Realizátor	Dotace
Právo na každý den - vzdělávací kurz	Sociální	Facia	3.000
MKDS - 5. etapa	Situační	Město Liberec	300.000
CELKEM	x	x	303.000

Zdroj: MV ČR, 2008

Tabulka č. 60: Jmenný výčet podpořených projektů v roce 2002

Rok 2002	Typ projektu	Realizátor	Dotace
Marketingová komunikace	Sociální	agentura MOSPRA	1.500

CELKEM	x	x	1.500
---------------	----------	----------	--------------

Zdroj: MV ČR, 2008

Tabulka č. 61: Jmenný výčet podpořených projektů v roce 2003

Rok 2003	Typ projektu	Realizátor	Dotace
Sociální streetwork	Sociální	Stat. město Liberec	105.000
Sportovní turnaje žáků zvláštních škol	Sociální	Stat. město Liberec	70.000
Letní táborové soustředění	Sociální	Stat. město Liberec	71.000
Sebezkušenostní víkendová soustředění	Sociální	Stat. město Liberec	32.000
Prevence kriminality a média	Sociální	agentura MOSPRA	2.000
Prevence kriminality	Obligat. položka	Institut pro místní správu Praha	4.000
CELKEM	x	x	284.000

Zdroj: MV ČR, 2008

Tabulka č. 62: Jmenný výčet podpořených projektů v roce 2004

Rok 2004	Typ projektu	Realizátor	Dotace
Preventivní streetwork	Sociální	Statutární město Liberec - odbor sociální péče	291.000
Letní táborové soustředění	Sociální	Magistrát města Liberec - odbor sociální péče	96.000
Sebezkušenostní roční cyklus	Sociální	Magistrát města Liberec - odbor sociální péče	39.000
Pozitivní fandovství	Sociální	FC Slovan Liberec a. s.	100.000
CELKEM	x	x	526.000

Zdroj: MV ČR, 2008

Tabulka č. 63: Jmenný výčet podpořených projektů v roce 2005

Rok 2005	Typ projektu	Realizátor	Dotace
Letní táborové soustředění	Sociální	Statutární město Liberec	64.000
Sebezkušenostní roční cyklus	Sociální	Statutární město Liberec	33.000
Městský kamerový systém - I. etapa Vratislavice nad Nisou	Situační	Statutární město Liberec - Vratislavice	1.000.000
Ukazatele okamžité rychlosti	Situační	Statutární město Liberec - Vratislavice	475.000
CELKEM	x	x	1.572.000

Zdroj: MV ČR, 2008

Tabulka č. 64: Jmenný výčet podpořených projektů v roce 2006

Rok 2006	Typ projektu	Realizátor	Dotace
Podzimní pobytová soustředění - 2. kolo	Sociální	Město Liberec	34.000
CELKEM	x	x	34.000

Zdroj: MV ČR, 2008

7. NÁVRH KONCEPCE PREVENCE KRIMINALITY MĚSTA LIBEREC NA OBDOBÍ 2009-2011

Cíle a priority prevence kriminality města Liberec na období 2009-2011 byly formulovány na základě řady analytických vstupů, mimo jiné:

- analýzy vývoje trestné činnosti ve městě Liberec (potažmo kriminality Obvodních oddělení Policie ČR),
- informací OO PČR Liberec a Městské policie,
- sociodemografické analýzy,
- sociologického výzkumu – ankety, realizované ve městě Liberec v roce 2008.

7.1. OBECNÉ CÍLE

Hlavním cílem preventivních opatření ve městě Liberec je předcházet vzniku kriminality a reagovat na takové aktuální problémy, které mohou být včasnou preventivní službou minimalizovány.

Základním úkolem vypracované strategie v oblasti prevence kriminality je navrhnout taková opatření a cíle, aby docházelo ve vývoji kriminality ke snižování spáchaných trestných činů na území města Liberec, příp. na území obvodních oddělení města Liberec a zároveň, aby se jejich prostřednictvím ještě více omezily příležitosti k páčání trestných činů.

Magistrát města Liberec by se měl zaměřit především na následující cíle:

- 1. usilovat o získání finančních prostředků z Ministerstva vnitra České republiky pro oblast prevence kriminality,**
- 2. využít dostupných finančních nástrojů podpor Evropského sociálního fondu a Ministerstva vnitra ČR pro oblast prevence kriminality a sociálně patologických jevů, k rozvoji a realizaci preventivních projektů města Liberec,**
- 3. snažit se vyčlenit dostatek vlastních finančních prostředků z rozpočtu města Liberec pro oblast prevence kriminality, které mohou být za předem stanovených podmínek žadatelům přerozdělovány,**
- 4. prohlubovat vzájemnou spolupráci jednotlivých organizací působících v preventivní oblasti, prohloubit jejich vzájemnou informovanost, kvalitu spolupráce, případně vytipovat chybějící aktivity a služby ve městě Liberec,**
- 5. odpovídající nabídkou vzdělávacích programů zvyšovat profesní odbornou úroveň pracovníků preventivních služeb. Apelovat na vzdělávací instituce, aby se v jejich programech věnovala ještě větší pozornost teoretické disciplíně prevence sociálně patologických jevů,**
- 6. shromažďovat dostupné údaje o aktuálním stavu v oblasti kriminality, pravidelně údaje vyhodnocovat a zapojovat se do řešení aktuálních problémů.**

7.2. VÝCHODISKA NÁVRHU KONCEPCE

7.2.1. ANALÝZA KRIMINALITY - SPECIFIKA

- Při pohledu na skladbu kriminality ve městě Liberec (obvodní oddělení PČR Liberec) zaujímá nejvyšší podíl na celkové kriminalitě majetková kriminalita a právě proto, by měly být prioritně podporovány programy prevence tohoto typu trestné činnosti.
- Největší podíl majetkové trestné činnosti představují krádeže prosté – především krádeže motorových vozidel.
- Ve městě Liberec je evidováno velké množství majetkových přestupků především v obchodních domech.

7.2.2. SOCIODEMOGRAFICKÉ ÚDAJE

- V letech 1994-2007 došlo k poklesu obyvatel o 1,01 %.
- Z vývoje počtu obyvatel dle městských částí mezi lety 1991 a 2001 je zřejmé vylidňování centra města. Ve Starém Městě ubylo téměř 1.000 obyvatel (10 % pokles) a také další městské části v blízkosti centra (Jeřáb, Perštýn), ale i lidnaté části s rozsáhlou panelovou zástavbou (Rochlice, Staré Pavlovice, Nové Pavlovice, Ruprechtice, Starý Harcov) zaznamenaly úbytek. Obyvatel naopak přibýlo v populačně významných částech Kristiánov, Vratislavice nad Nisou a Vesec. Nárůst zaznamenaly všechny okrajové části Liberce s výjimkou Bedřichovky.
- Během let 2000-2007 se podíl obyvatel v předproduktivním věku (0-14 let) snížil o 1,6 procentního bodu (z 15,5 % na 13,9 %). Zároveň se zvýšil podíl obyvatel v poproduktivním věku (65 let a víc) o 0,9 procentního bodu (z 13,6 % na 14,5 %).
- Ve městě Liberec převažuje dle údajů ze Sčítání lidu, domů a bytů z roku 2001 obyvatel vyučených nebo se středním odborným vzděláním bez maturity (35,5 %). Dále je výrazněji zastoupena skupina obyvatel s úplným středním vzděláním s maturitou (27,7 %). Nejméně je zastoupena skupina obyvatel bez vzdělání (0,4 %), dále pak obyvatelé s vyšším odborným a nástavbovým vzděláním (4,0 %).
- V národnostní skladbě obyvatelstva výrazně převažuje dle údajů ze Sčítání lidu, domů a bytů národnost česká a to 92,9 % (92.082 obyvatel). Národnostní struktura městě Liberec zahrnuje však také výrazněji národnosti slovenskou (2.223 obyvatel), německou (690), polskou (442) a ukrajinskou (347). Ve městě Liberec jsou kromě výše uvedených národností zastoupeny také další národnosti viz samostatná kapitola č. 3 tohoto materiálu.
- Město Liberec vykazuje nižší procentní odchylky v počtu nezaměstnaných déle než rok v porovnání s hodnotami kraje.
- V letech 2001-2007 došlo k poklesu počtu uchazečů o zaměstnání z 3.384 uchazečů na 2.845 uchazečů (snížení o 15,9 %).

7.2.3. SOCIOLOGICKÝ VÝZKUM

MÍRA POCITU OHROŽENÍ OBČANŮ

Dvě třetiny respondentů (66,7 %) uvedly, že se cítí rozhodně nebo spíše bezpečně v okolí svého bydliště. Necelá třetina respondentů (31,6 %) se však v okolí svého bydliště rozhodně nebo spíše bezpečně necítí.

DŮVODY POCITU OHROŽENÍ OBČANŮ

U těch respondentů, kteří se v okolí svého bydliště necítí bezpečně (31,6 %) jsou hlavním důvodem krádeže aut (90,1 %), dále pak častý výskyt problémových osob např. bezdomovců, opilců apod. (73,6 %), bytové krádeže (72,2 %), výtržnictví (71,4 %), krádeže kol (67,6 %),

obavy z občanů jiných národností (65,7 %), kapesní krádeže (55,5 %) a špatné pouliční osvětlení (55,1 %).

MÍSTA POCITU OHROŽENÍ OBČANŮ

Respondenti se cítí v Liberci nejméně bezpečně na ulici Fügnerové (6,6 %), v centru města (5,8 %), na Soukenném náměstí a v jeho okolí (2,7 %), na ulici Moskevská (2,2 %), ulici Pražská (2,2 %) a v neosvětlených uličkách v nočních hodinách (2,2 %). Více než desetina dotázaných (13,3 %) se domnívá, že ve městě Liberec neexistuje nebezpečné místo.

OSOBNÍ NEGATIVNÍ ZKUŠENOST OBČANŮ S KRIMINALITOU

Necelé tři pětiny respondentů (57,4 %) se v posledních dvou letech nestaly osobně, ani nikdo z členů jejich domácnosti, obětí trestného činu nebo pokusu o něj na území města Liberec. Dvě pětiny respondentů (40,9 %) se však osobně, nebo někdo z členů jejich domácnosti, staly obětí trestného činu nebo pokusu o něj na území města Liberec.

TRESTNÝ ČIN, JEHOŽ OBĚTÍ BYL RESPONDENT

Respondenti, kteří se v posledních dvou letech stali, nebo někdo z členů jejich domácnosti, obětí trestného činu nebo pokusu o něj (40,9 %) uvedli, že nejčastěji šlo o vykradení auta (42,6 %), podvod (32,3 %), krádež auta (29,8 %) a vykradení bytu, domu, chalupy, chaty (27,7 %). Méně často šlo o krádež kola (19,1 %), loupežné přepadení (17,0 %), vykradení sklepa, kůlny, garáže (16,0 %) a ublížení na zdraví (16,0 %).

MÍRA DŮVĚRY OBČANŮ V POLICII

Čtyři pětiny respondentů (80,9 %) ohlásily trestný čin, jehož obětí se staly policistům nebo strážníkům Městské policie. Necelá pětina respondentů (19,1 %) trestný čin nebo pokus o něj Městské policii neohlásila.

V případě, že trestný čin nebo pokus o něj nebyl nahlášen, bylo to nejčastěji z důvodu, že se respondent domníval, že by to policie stejně nevyřešila (47,1 %), šlo o nezávažný čin, malou škodu (23,5 %), kvůli ztrátě času a obavě z nepříjemností (23,5 %) nebo si to respondent vyřešil sám (5,9 %).

OCHOTA PARTICIPACE OBČANŮ NA OBJASNĚNÍ TRESTNÉ ČINNOSTI

Více než dvě pětiny respondentů (43,3 %) uvedly, že v případě, že se stanou svědkem trestné činnosti a budou vyzváni, budou svědčit. Více než dvě pětiny dotázaných (42,4 %) samy nabídnou policii své svědectví. Necelá desetina respondentů (9,1 %) zavolá anonymně na policii.

SPOKOJENOST OBČANŮ S POLICIÍ ČR

Tři pětiny respondentů (60,7 %) uvedly, že jsou s prací policistů Okresního ředitelství Policie ČR Liberec naprosto nebo spíše spokojeni. Více než čtvrtina respondentů (25,9 %) je však s jejich prací naprosto nebo spíše nespokojena.

SPOKOJENOST OBČANŮ S MĚSTSKOU POLICIÍ

Necelé tři pětiny respondentů (58,0 %) jsou s prací strážníků Městské policie Liberec v místě svého bydliště naprosto nebo spíše spokojeny. Necelá třetina respondentů (31,6 %) je však s prací strážníků Městské policie Liberec naprosto nebo spíše nespokojena.

DŮVODY NESPOKOJENOSTI OBČANŮ S MĚSTSKOU POLICIÍ

Z těch respondentů, kteří jsou s prací strážníků Městské policie Liberec v místě svého bydliště nespokojeni (31,6 %) je hlavním důvodem nedostatek pěších policejních hlídek – obchůzek, slabý výskyt policistů v ulicích (29,6 %), zaměření Městské policie na nepodstatné věci, místo aby se zaměřili na závažné případy (25,4 %) nebo nezájem policistů o práci, lhostejnost (15,5 %).

PREFEROVANÉ OBLASTI NÁPLNĚ ČINNOSTI POLICIE

Respondenti se nejčastěji domnívají, že by se měla policie v Liberci zaměřit na pouliční kriminalitu, krádeže (21,2 %), vloupání do bytů, chat a automobilů (20,4 %), silniční dopravu, dopravní přestupky, zvýšení bezpečnosti silničního provozu (13,7 %), násilnou trestnou činnost, přepadení (12,7 %) a výrobu a prodej drog (12,5 %).

NÁZOR RESPONDENTŮ NA UŽÍVÁNÍ NÁVYKOVÝCH LÁTEK (DROG) VE MĚSTĚ

Více než polovina respondentů (56,3 %) se domnívá, že ve městě Liberec existuje určité nebezpečí užívání návykových látek (drog) mezi některými skupinami mládeže. Více než pětina dotázaných (22,5 %) se domnívá, že existuje reálné nebezpečí užívání drog u velké skupiny mládeže. Necelá dvacatina respondentů (4,3 %) si myslí, že větší nebezpečí užívání návykových látek (drog) nehrozí, že se jedná pouze o okrajový jev a necelá pětina dotázaných (16,9 %) situaci nedovede posoudit.

POSTOJ OBČANŮ KE KAMEROVÉMU SYSTÉMU

Čtyři pětiny respondentů (81,4 %) uvedly, že kamerový monitorovací systém sehrává určité nebo spíše významnou roli v prevenci kriminality. Více než desetina respondentů (13,2 %) uvedla, že role kamerového monitorovacího systému v prevenci kriminality není významná, případně je k ničemu.

POSTOJ OBČANŮ K ROZŠÍŘENÍ KAMEROVÉMU SYSTÉMU

Téměř tři čtvrtiny respondentů (73,0 %) uvedly, že jsou pro další investici města do pořízení monitorovacích kamer. Více než desetina dotázaných (13,5 %) je proti této investici.

SOUŽITÍ OBYVATEL MĚSTA LIBEREC S OBČANY JINÝCH NÁRODNOSTÍ

Více než dvě pětiny respondentů (44,6 %) se domnívají, že v Liberci existuje problém v soužití občanů Liberce s občany některé jiné národnosti. Více než polovina respondentů (55,4 %) problém mezi občany Liberce a občany některé jiné národnosti v oblasti soužití nepozoruje.

PROBLEMATICKÁ NÁRODNOST Z POHLEDU RESPONDENTŮ

Více než dvě třetiny respondentů (67,4 %) spatřují problém v soužití občanů Liberce s občany Rómské národnosti. Necelá pětina dotázaných (19,4 %) uvedla problém v soužití s občany z Ukrajiny.

OPATŘENÍ PRO ZVÝŠENÍ BEZPEČNOSTI

Nejčastěji respondenti uvedli, že by pro zlepšení bezpečnosti obyvatel města Liberec zvýšili počet policistů v ulicích, pěších hlídek (23,8 %), zvýšili podporu zařízení pro trávení volného času mládeže (17,9 %) nebo kladli větší důraz na okrajové části města a nebezpečná místa (17,7 %).

7.3. VIZE A PRIORITY V PREVENCI KRIMINALITY

Město Liberec by mělo své priority v oblasti prevence kriminality směřovat především do těchto tří oblastí:

- sociální prevence,
- situační prevence,
- informování veřejnosti – komunikace s občany.

Sociální prevence se zaměřuje na modifikaci chování případného pachatele trestné činnosti. Představuje aktivity ovlivňující proces socializace a sociální integrace jedince a aktivity zaměřené na změnu nepříznivých společenských a ekonomických podmínek, které jsou považovány za klíčové příčiny páchání trestné činnosti.

Situační prevence staví na zkušenosti, že určité druhy kriminality se objevují v určité době, na určitých místech a za určitých okolností. Prostřednictvím opatření organizační, režimové, fyzické a technické povahy se snaží situační kriminogenní podmínky minimalizovat. Typickými příklady tohoto druhu prevence je instalace kamerového systému, osvětlení veřejných prostranství, vybudování zpomalovacích pruhů nebo osvětlení přechodů pro chodce.

Součástí situační prevence je i informování veřejnosti o možnostech ochrany před trestnou činností formou letáků, přednášek, besed, existence webových portálů apod..

Podporovány by měly být především projekty zaměřené na následující cílové skupiny:

- 1. děti a mládež**
- 2. oběti trestných činů, včetně obětí domácího násilí,**
- 3. senioři,**
- 4. cizinci, národnostní menšiny a osoby ohrožené sociálním vyloučením,**
- 5. zdravotně znevýhodnění,**
- 6. uživatelé drog a osoby ohrožené závislostmi,**

7. občany po návratu z výkonu trestu,
8. mladí občané opouštějící školská zařízení pro ústavní výchovu.

U cílové skupiny **děti a mládež** by mělo jít jak o primární prevenci (pozitivní ovlivňování dětí a mládeže), prostřednictvím zvýšení možností volnočasových aktivit, možností sportovního vyžití, osvěty, tak i sekundární prevenci (zaměření na sociálně patologické jevy), zaměřené na drogové a alkoholické závislosti, záškoláctví, gamblerství, vandalismus apod.

7.4. CÍLE

7.4.1. SITUAČNÍ PREVENCE:

- doplnit pouliční osvětlení míst se zvýšenou kriminalitou (nepřehledné místa, parky apod.),
- rozšířit kamerový systém (dle sociologického výzkumu – ankety téměř tři čtvrtiny respondentů (73,0 %) uvedly, že jsou pro investici města do dalšího pořízení monitorovacích kamer),
- instalovat bezpečnostní kamery monitorující prostor u supermarketů, kde dochází ke zvýšené kriminalitě,
- zavést kamerový systém v prostoru Ještědu,
- zvýšit počet pěších policistů, především v místech se zvýšenou kriminalitou, ale i v okrajových částech města Liberec,
- zavést opatření proti krádežím vloupáním do bytů, objektů státní správy a samosprávy,
- zabezpečit rizikové přechody pro chodce – označit je, příp. osvětlit, zavést zpomalovací pruhy,
- zvýšit počet bezpečnostních stojanů pro kola.

7.4.2. SOCIÁLNÍ PREVENCE:

- podporovat aktivity pro děti a mládež v oblasti volnočasových aktivit a sportovního vyžití,
- podporovat specifické programy sociální práce s příslušníky subkultur – graffiti, alternativní kultura, skateboardisté,
- podpořit práci streetworkerů a terénních pracovníků,

- podpořit zájmové aktivity (klubové, technické, umělecké) jako jsou nízkoprahová zařízení a terénní sociální práce, poznávací akce, výchovné a terapeutické pobyty,
- podporovat programy pro prevenci sociálně patologických jevů,
- případně i další.

7.4.3. KOMUNIKACE S OBČANY:

- na webových stránkách města Liberec vytvořit sekci „Prevence kriminality“, aby měl běžný občan přehled o veškeré činnosti v oblasti prevence kriminality, uvést informace o tom, jak se mají občané chovat v krizových situacích, případně na jakou osobu se mají obrátit,
- zintenzivnit přednáškovou činnost ze strany PČR a Městské policie, případně manažera prevence kriminality na témata související s prevencí kriminality,
- specifickými osvětovými programy zvyšovat právní vědomí dětí i dospělých, aby věděly, co je trestný čin, co je přestupek a jaké mohou očekávat sankce, vyjasňovat hranice dovoleného a nedovoleného jednání,
- realizovat kulturně výchovné akce Městské policie pro veřejnost,
- vytvořit grafickou analýzu dat – mapu zobrazující lokality s největší kriminalitou,
- distribuovat tištěné informační materiály, audio, video materiály, související s prevencí kriminality,
- informovat supermarkety o vybudování lepšího označení parkovišť (příklad: v OOP Liberec –Vápenka dochází cca 10x týdně k výjezdům na parkoviště – kde se nákupčí domnívají, že jim bylo auto odcizeno, přitom jen zapomenou kde jej zaparkovali).

7.5. NÁVRHY NA NAPLNĚNÍ CÍLŮ

7.5.1. SITUAČNÍ PREVENCE

1, DOPLNĚNÍ POULIČNÍHO OSVĚTLENÍ MÍST SE ZVÝŠENOU KRIMINALITOU

Projekt řeší zlepšení osvětlení míst se zvýšenou kriminalitou, který má za úkol zmírnit páchání trestných činů.

Termín: 2009-2011

Garant: Statutární město Liberec, Městská policie Liberec

Způsob realizace: Statutární město Liberec

Vyhodnocování: 1x ročně

2, ROZŠÍŘENÍ KAMEROVÉHO SYSTÉMU vč. instalace bezpečnostních kamer monitorujících prostor u supermarketů, kde dochází ke zvýšené kriminalitě a prostoru Ještěd
Projekt řeší zlepšení situace v oblasti veřejného pořádku. Využití kamerového monitoringu umožní provedení rychlého zásahu policie a poslouží jako důkazní materiál v případě spáchání trestného činu.

Termín: 2009-2011

Garant: Statutární město Liberec, Městská policie

Způsob realizace: Statutární město Liberec, dotační prostředky

Vyhodnocování: 1x ročně

3, ZVÝŠENÍ POČTU POLICISTŮ V ULICÍCH

Dle průzkumu – ankety by respondenti nejčastěji ke zvýšení své bezpečnosti zvýšili počet pěších strážníků – policistů, zintenzivnili pochůzkovou činnost.

Termín: 2009-2011

Garant: Městská policie

Způsob realizace: Statutární město Liberec

Vyhodnocování: 1x ročně

4, ZABEZPEČNÍ RIZIKOVÝCH PŘECHODŮ PRO CHODCE

Cílem projektu je zvýšit u obyvatel městě Liberec pocit bezpečí v oblasti dopravy. Mezi účinné prostředky patří nasvícení přechodů pro chodce, zavedení zpomalovacích pruhů, zvýraznění dopravních značek apod.

Termín: 2009-2011

Garant: Statutární město Liberec, Městská policie Liberec

Způsob realizace: Statutární město Liberec, dotační prostředky

Vyhodnocování: 1x ročně

5, ZVÝŠENÍ POČTU BEZPEČNOSTNÍCH STOJANŮ NA KOLA

Stojany na kola umožní uzamčení kola za rám na pevné konzole pomocí odolného uzávěru, který je přímo součástí stojanů. Má za úkol snížení počtu krádeží kol ve městě Liberec.

Termín: 2009-2011

Garant: Statutární město Liberec, Městská policie Liberec

Způsob realizace: Statutární město Liberec, dotační prostředky

Vyhodnocování: 1x ročně

7.5.2.SOCIÁLNÍ PREVENCE:

1, PODPORA AKTIVIT PRO DĚTI A MLÁDEŽ V OBLASTI VOLNOČASOVÝCH AKTIVIT A SPORTOVNÍHO VYŽITÍ

Cílem projektu je zvýšit počet míst sloužících k trávení volného času dětí a mládeže.

Termín: 2009-2011

Garant: Statutární město Liberec ,Městská policie Liberec, nestátní neziskové organizace

Způsob realizace: Statutární město Liberec, dotační prostf.,nestátní neziskové organizace.

Vyhodnocování: 1x ročně

2, PODPORA SPECIFICKÝCH PROGRAMŮ SOCIÁLNÍ PRÁCE S PŘÍSLUŠNÍKY SUBKULTUR – GRAFITI, ALTERNATIVNÍ KULTURA, SKATEBOARDISTÉ

Podporovat specifické programy sociální práce s příslušníky subkultur – grafitti, alternativních kultur – skateboardisté

Termín : 2009 - 2011

Garant: Statutární město Liberec, Městská policie Liberec, nestátní neziskové organizace

Způsob realizace: Statutární město Liberec, dotační prostředky

Vyhodnocování: 1x ročně

3, PODPORA PRÁCE STREETWORKERŮ A TERÉNNÍCH PRACOVNÍKŮ

Získání osobního kontaktu a důvěry problémových jedinců pro možnosti další sociální práce s nimi a jejich motivování ke smysluplným zájmům a aktivitám.

Termín: 2009-2011

Garant: Statutární město Liberec, Městská policie Liberec, nestátní neziskové organizace

Způsob realizace: Statutární město Liberec, dotační prostředky

Vyhodnocování: 1x ročně

4, PODPORA ZÁJMOVÝCH AKTIVIT (KLUBOVÉ, TECHNICKÉ, UMĚLECKÉ) jako jsou nízkoprahová zařízení a terénní sociální práce, poznávací akce, výchovné a terapeutické pobyty.

Termín: 2009-2011

Garant: Statutární město Liberec, nestátní neziskové organizace, Městská policie Liberec

Způsob realizace: Statutární město Liberec, dotační prostředky, nestátní neziskové organizace, Krajský úřad Libereckého kraje

Vyhodnocování: 1x ročně

5, PODPORA PROGRAMŮ PRO PREVENCI SOCIÁLNĚ PATOLOGICKÝCH JEVŮ

Projekty pro široké spektrum cílové skupiny od krátkodobých výletů přes víkendové pobyty až po specializované déletrvající odborně vedené pobyty.

Termín: 2009-2011

Garant: Statutární město Liberec, Městská policie Liberec, příspěvkové organizace, nestátní neziskové organizace

Způsob realizace: Statutární město Liberec, Krajský úřad Libereckého kraje, dotační prostředky

Vyhodnocování: 1x ročně

7.5.3. KOMUNIKACE S OBČANY:

1, INFORMOVANOST OBČANŮ O PREVENCI KRIMINALITY, VČ. INFORMACÍ O CHOVÁNÍ V KRIZOVÝCH SITUACÍCH

Cílem je informovat občany o projektech realizovaných městem Liberec v oblasti prevence kriminality. Občany bude také informovat o tom, jak se mají chovat v krizových situacích, případně na jakou osobu se mají obrátit. Webové stránky prevence kriminality snadno přístupné, které poskytnou občanům informace a přehled o činnosti na poli prevence kriminality ve městě. Mohou obsahovat důležitá telefonní čísla, kontakty a popis služeb prevence kriminality.

Termín: 2009-2011

Garant: Statutární město Liberec, Městská policie

Způsob realizace: Statutární město Liberec, dotační prostředky, Městská policie Liberec

Vyhodnocování: 1x ročně

2, USKUTEČNĚNÍ PŘEDNÁŠKOVÉ ČINNOSTI PČR A MĚSTSKÉ POLICIE, PŘÍPADNĚ MANAŽERA PREVENCE KRIMINALITY

Cílem projektu je informovat občany formou přednášek o tématech souvisejících s prevencí kriminality.

Termín: 2009-2011

Garant: Statutární město Liberec, Městská policie Liberec, Policie České republiky

Způsob realizace: Statutární město Liberec, dotační prostředky ,Městská policie Liberec, Krajský úřad Libereckého kraje

Vyhodnocování: 1x ročně

3, USKUTEČNĚNÍ OSVĚTOVÝCH PROGRAMŮ ZVYŠUJÍCÍCH PRÁVNÍ VĚDOMÍ DĚTÍ A DOSPĚLÝCH, VČETNĚ RALIZACE KULTURNĚ VÝCHOVNÉ AKCE MĚSTSKÉ POLICIE PRO VEŘEJNOST

Cílem projektu je informovat občany o pojmech souvisejících s kriminalitou (co je trestný čin, přešupek apod.), o sankcích, které mohou pachatelé jednotlivých trestných činů očekávat a o vyjasňování hranice dovoleného a nedovoleného jednání zaměřené na vzdělávání seniorů informátorů a předcházení šikany ve školách

Termín: 2009-2011

Garant: Statutární město Liberec, Policie České republiky, Městská policie Liberec

Způsob realizace: Statutární město Liberec, dotační prostředky, Krajský úřad Libereckého kraje, nestátní neziskové organizace

Vyhodnocování: 1x ročně

4, VYTVOŘENÍ GRAFICKÉ ANALÝZY DAT - MAPY

Cílem projektu je zobrazit lokality s nejvyšší kriminalitou ve městě Liberec.

Termín: 2009-2011

Garant: Statutární město Liberec, Městská policie Liberec, Policie České republiky

Způsob realizace: Statutární město Liberec, dotační prostředky

Vyhodnocování: průběžné

5, DISTRIBUCE TIŠTĚNÝCH INFORMAČNÍCH MATERIÁLŮ, AUDIO, VIDEO, MATERIÁLŮ, SOUVISEJÍCÍCH S PREVENCÍ KRIMINALITY

Cílem projektu je zvýšení informovanosti občanů v oblasti prevence kriminality

Termín: 2009-2011

Garant: Statutární město Liberec, Městská policie Liberec

Způsob realizace: Statutární město Liberec, dotační prostředky

Vyhodnocování: průběžné

7.5.4. UDRŽENÍ JIŽ FUNGUJÍCÍCH DLOUHODOBÝCH PROJEKTU

Udržení již fungujících dlouhodobých projektů a programů souvisejících s prevencí kriminality (vzdělávání seniorů, schránky důvěry, sebeobrana atd.).

Garant : Statutární město Liberec, Městská policie Liberec, Policie České republiky, nestátní neziskové organizace, příspěvkové organizace, Krajský úřad Libereckého kraje

Způsob realizace : Statutární město Liberec, dotační prostředky, Krajský úřad Libereckého kraje

Vyhodnocování : 1x ročně

8. ZÁVĚR

Společnost AUGUR Consulting s.r.o. se snažila systematizovat existující analytické ukazatele, které byly zprostředkovány subjekty participující na prevenci kriminality ve městě Liberec, tyto doplnit o řadu dalších dat a vyhodnotit do podoby této zprávy.

Je zřejmé, že v oblasti prevence kriminality lze stanovovat další dílčí cíle a priority podle vzniklé situace a možností. Lze modifikovat výše nastíněné cíle a projekty na základě finančních limitů, organizačních kapacit a vůle politické reprezentace města.

Věříme, že materiál, který předkládáme poskytuje dostatečnou oporu pro jednání politických orgánů města, přináší sumu dat inspirací i konkrétních doporučení, které mohou být prospěšné v oblasti prevence kriminality ve městě Liberec.

Seznam použité literatury:

Strategie rozvoje Statutárního města Liberec

Komunitní plán sociálních služeb regionu Liberec na období 2008-2013

Bezpečnostní analýza Libereckého kraje pro tvorbu koncepce prevence kriminality

Libereckého kraje na období 2009-2011

Internetové zdroje

Český statistický úřad – <http://www.czso.cz>

Ministerstvo vnitra – <http://www.mvcr.cz>

Seznam použitých zkratk:

ČSÚ – Český statistický úřad

ČR – Česká republika

OO PČR – Obvodní oddělení policie ČR

TČ – trestný čin

Seznam tabulek, grafů a obrázků

ANALÝZA KRIMINALITY MĚSTA LIBEREC

Tabulka č. 1: Vývoj celkové kriminality v obvodních odděleních Liberce v letech 2005-2007

Tabulka č. 2: Skladba kriminality v obvodních odděleních Liberce v roce 2007

Tabulka č. 3: Skladba kriminality v ČR, Libereckém kraji a obvodních odděleních Liberce v roce 2007- srovnání

Tabulka č. 4: Skladba majetkové kriminality v obvodních odděleních Liberce v roce 2007

Tabulka č. 5: Skladba majetkové kriminality v ČR, v kraji a obvodních odděleních Liberce v roce 2007 – srovnání

Tabulka č. 6: Skladba krádeží vloupáním v jednotlivých obvodních odděleních v roce 2007

Tabulka č. 7: Skladba krádeží vloupáním v ČR, v kraji a obvodních odděleních Liberce v roce 2007 – srovnání

Tabulka č. 8: Skladba krádeží prostých v jednotlivých obvodních odděleních Liberce v roce 2007

Tabulka č. 9: Skladba krádeží prostých v ČR a v kraji v roce 2007 – srovnání

Tabulka č. 10: Počet systemizovaných míst v obvodních odděleních PČR Liberec v roce 2007

Tabulka č. 11: Celková kriminalita v jednotlivých obvodních odděleních Liberec v roce 2007

Tabulka č. 12: Vývoj celkové kriminality v jednotlivých obvodních odděleních Liberec v letech 2005 – 2007

Tabulka č. 13: Skladba kriminality v jednotlivých obvodních odděleních Liberce v roce 2007

Tabulka č. 14: Skladba majetkové kriminality v jednotlivých obvodních odděleních Liberce v roce 2007

Tabulka č. 15: Skladba krádeží vloupáním v jednotlivých obvodních odděleních Liberce v roce 2007

Tabulka č. 16: Skladba krádeží prostých v jednotlivých obvodních odděleních Liberce v roce 2007

Tabulka č. 17: Počet osob vyšetřovaných a stíhaných v oblasti násilné kriminality v jednotlivých obvodních odděleních Liberce v roce 2007

Tabulka č. 18: Počet osob vyšetřovaných a stíhaných v oblasti vloupání v jednotlivých obvodních odděleních Liberce v roce 2007

Tabulka č. 19: Počet osob vyšetřovaných a stíhaných v oblasti krádeží prostých v jednotlivých obvodních odděleních Liberce v roce 2007

Tabulka č. 20: Počet osob vyšetřovaných a stíhaných v oblasti ostatní kriminality v jednotlivých obvodních odděleních Liberce v roce 2007

Tabulka č. 21: Vývoj celkové kriminality v obvodních odděleních Liberce v letech 2005-2007
Tabulka č. 22: Rozčlenění páchaní sledovaných přestupků na území města Liberec
Tabulka č. 23: Rozčlenění páchaní majetkových přestupků (§50 přestupkového zákona) na území města Liberec

Graf č. 1: Skladba kriminality v obvodních odděleních Liberce v roce 2007
Graf č. 2: Skladba majetkové kriminality v obvodních odděleních Liberce v roce 2007
Graf č. 3: Skladba kriminality v jednotlivých obvodních odděleních Liberce v roce 2007
Graf č. 4: Index 2 v jednotlivých obvodních odděleních Liberce v roce 2007
Graf č. 5: Skladba majetkové kriminality v jednotlivých obvodních odděleních Liberce v roce 2007
Graf č. 6: Index 2 majetkové kriminality v jednotlivých obvodních odděleních Liberce v roce 2007
Graf č. 7: Skladba krádeží vloupáním v jednotlivých obvodních odděleních Liberce v roce 2007
Graf č. 8: Index 2 skladby krádeží vloupáním v jednotlivých obvodních odděleních Liberce v roce 2007
Graf č. 9: Skladba krádeží prostých v jednotlivých obvodních odděleních Liberce v roce 2007
Graf č. 10: Index 2 skladby krádeží prostých v jednotlivých obvodních odděleních Liberce v roce 2007

SOCIODEMOGRAFICKÁ ANALÝZA MĚSTA LIBEREC

Obr. č. 1: Administrativní členění Libereckého kraje
Obr. č.2: Mapa Euroregionu Neisse-Nisa-Nysa k 31.12.2007

Tabulka č. 24: Vývoj počtu obyvatel města Liberec v letech 1994-2007 a změna počtu obyvatel
Tabulka č. 25: Vývoj počtu obyvatel městských částí Liberce dle údajů ze SLDB 2001
Tabulka č. 26: Vývoj počtu obyvatel městských částí Liberce dle údajů ze SLDB 2001
Tabulka č. 27: Vývoj porodnosti a úmrtí ve městě Liberec v letech 2000 až 2007
Tabulka č. 28: Vývoj přírůstku a úbytku obyvatelstva města Liberec v letech 2000 až 2007
Tabulka č. 29: Věková struktura obyvatel k 31.12.2007
Tabulka č. 30: Vývoj věkové struktury města Liberec v letech 2000-2007
Tabulka č. 31: Vybrané údaje dle městských čtvrtí dle SLDB 2001
Tabulka č. 32: Vývoj průměrného věku obyvatel městě Liberec v letech 1994-2007
Tabulka č. 33: Průměrný věk obyvatel dle městských čtvrtí dle údajů ze sčítání obyvatel z roku 2001
Tabulka č. 34: Předpokládaný vývoj věkového složení obyvatel v roce 2000 až 2020 – střední varianta – podrobná věková struktura za obě pohlaví
Tabulka č. 35: Obyvatelstvo starší 15 let podle ukončeného vzdělání – dle sčítání obyvatel 2001
Tabulka č. 36: Národnostní struktura obyvatel dle SLDB 2001
Tabulka č. 37: Vybrané ukazatele města Liberec a kraje k 30.6.2008
Tabulka č. 38: Vybrané ukazatele města Liberec k 30.6.2008
Tabulka č. 39: Uchazeči o zaměstnání k 31.12.
Tabulka č. 40: Míra nezaměstnanosti v % k 31.12.

Tabulka č. 41: Nezaměstnanost v Liberci dle údajů Úřadu práce Liberec
Tabulka č. 42: Ekonomická aktivita obyvatelstva – dle sčítání obyvatel 2001
Tabulka č. 43: Vybrané údaje dle městských čtvrtí dle údajů SLDB 2001
Tabulka č. 44: Počty domácností podle typu domácností - dle údajů ze sčítání obyvatel 2001
Tabulka č. 45: Cenzové domácnosti – dle údajů ze sčítání obyvatel 2001
Tabulka č. 46: Cenzové domácnosti podle počtu členů – dle údajů ze sčítání obyvatel 2001
Tabulka č. 47: Předpokládaný vývoj počtu cenzových domácností (CD) v letech 1995-2020
Tabulka č. 48: Domovní fond - dle údajů ze sčítání obyvatel 2001
Tabulka č. 49: Domy podle počtu podlaží a technického vybavení - dle údajů ze sčítání obyvatel 2001
Tabulka č. 50: Bytový fond - dle údajů ze sčítání obyvatel 2001
Tabulka č. 51: Obydlené byty podle právního důvodu užívání a velikosti bytu - dle údajů ze sčítání obyvatel 2001

Graf č. 11: Vývoj počtu obyvatel města Liberec v letech 1994-2007
Graf č. 12: Vývoj porodnosti a úmrtí ve městě Liberec v letech 2000 až 2007
Graf č. 13: Vývoj přírůstku a úbytku obyvatelstva města Liberec v letech 2000 až 2007
Graf č. 14: Vývoj průměrného věku obyvatel městě Liberec v letech 1994-2007

PREVENTIVNÍ AKTIVITY MĚSTA LIBEREC

Tabulka č. 52: Souhrn podpořených projektů jednotlivých měst kraje a celková výše dotace ve sledovaném období
Tabulka č. 53: Počet podpořených projektů, výše dotace a typy podpořených preventivních projektů ve městě Liberec v letech 1996-2007
Tabulka č. 54: Jmenný výčet podpořených projektů v roce 1996
Tabulka č. 55: Jmenný výčet podpořených projektů v roce 1997
Tabulka č. 56: Jmenný výčet podpořených projektů v roce 1998
Tabulka č. 57: Jmenný výčet podpořených projektů v roce 1999
Tabulka č. 58: Jmenný výčet podpořených projektů v roce 2000
Tabulka č. 59: Jmenný výčet podpořených projektů v roce 2001
Tabulka č. 60: Jmenný výčet podpořených projektů v roce 2002
Tabulka č. 61: Jmenný výčet podpořených projektů v roce 2003
Tabulka č. 62: Jmenný výčet podpořených projektů v roce 2004
Tabulka č. 63: Jmenný výčet podpořených projektů v roce 2005
Tabulka č. 64: Jmenný výčet podpořených projektů v roce 2006