

2012

VÝROČNÍ ZPRÁVA

2012

LIBERECKÁ  IS

OBSAH:

I. Slovo ředitele společnosti

str. 1

PŘÍLOHY

Zpráva o vztazích

Zpráva dozorčí rady

Účetní závěrka a zpráva auditora

I.

SLOVO ŘEDITELE SPOLEČNOSTI

Liberecká IS a.s. je společností podnikající v oblasti informačních systémů a technologií. Tato oblast je svojí podstatou dynamická a plná neustálých vývojových změn a tedy i Liberecká IS je firmou dynamickou.

Rok 2012 byl pro Libereckou IS rokem úspěšným. Plně se projevily účinky restrukturalizace společnosti započaté v roce 2010 a plně realizované v roce 2011. I přes 30% pokles počtu zaměstnanců oproti roku 2009, zabezpečila společnost věcný rozsah služeb vyšší než kdykoli doposud, byla schopna se vyrovnat s tlakem na ceny provozních zakázek a přitom dále zvyšovat kvalitu dodávaných služeb, zvýšit produktivitu a udržet finanční i hospodářské zdraví. Tato tvrzení potvrzují statistiky hospodářských i kvalitativních ukazatelů napříč celou firmou. Zároveň firma dosáhla nejlepšího hospodářského výsledku ve své historii, potvrdila po třech letech opětovnou certifikaci funkčnost svého systému řízení kvality, funkčnost provozovaných informačních systémů dle standardu platného pro veřejnou správu a nově certifikovala systém bezpečnosti informací dle normy ISO 27001 a dosáhla prověrky na stupeň „důvěrné“ u Národního bezpečnostního úřadu. To vše při růstu kvality interních i externích vztahů a růstu motivace zaměstnanců.

Díky dokončení realizace projektu rozvoje interních lidských zdrojů financovaného s pomocí Evropského sociálního fondu - Operačního programu LZZ pokračovalo dále i zlepšování pracovních vztahů mezi lidmi.

Co se Liberecké IS a.s. v roce 2012 podařilo:

Ve vnitřní organizaci firmy:

- Zvýšení produktivity práce oproti předchozímu roku o 20%
- Zvýšení kvality a rozsahu poskytovaných služeb
- Úspěšné absolvování certifikace dle norem ISO 9001, 27001, standardů IS veřejné zprávy a prověrky Národního bezpečnostního úřadu
- Prohloubení kvality projektového řízení s výsledkem realizace řady úspěšných projektů a přípravy a zahájení nových projektů pro zvýšení uspokojení potřeb zákazníků společnosti.
- Zavedení nových postupů pro řízení kvality a bezpečnosti
- Rozvoj postupů výběru a hodnocení dodavatelů společnosti
- Stabilizace všech interních systémů
- Významné zvýšení motivovanosti všech zaměstnanců k dosahování firemních cílů

V oblasti bezpečnosti a dostupnosti poskytovaných služeb:

- Žádný průnik vnějšího napadení do vnitřního prostředí služeb Liberecké IS
- Realizace nové záložní infrastruktury páteřního okruhu Metropolitní sítě optických vláken
- Vybudování nové moderní serverovny včetně všech bezpečnostních prvků

V oblasti obchodu a marketingu:

- Další stabilizace a zlepšení spolupráce s většinou zákazníků
- Zvýšení hodnocení úrovně služeb Liberecké IS od všech zákazníků
- Udržení pozice Liberecké IS u současných zákazníků
- Vývoj šesti nových produktů v oblasti hostovaných SW připravených pro nabídku obcím Libereckého kraje (produkty jsou nasazeny na Magistrátu města Liberec).

V oblasti změn firemních systémů:

- Rozvoj a zkvalitnění projektového řízení ve společnosti

- Úspěšné ukončení devíti změnových projektů (viz. kapitola 6)
- Zahájení významných projektů s pozitivním dopadem na IS města Liberec.

V provozní oblasti:

- Vysoká stabilita síťového prostředí díky správnému rozčlenění sítě dle logických celků
- Zvýšení stability a dostupnosti služeb Liberecké IS pro uživatele oproti předchozím rokům
- Úspěšná IT podpora zpracování voleb do Zastupitelstva Libereckého kraje

V oblasti ekonomiky a administrativy:

- Dosažení kladného hospodářského výsledku v souladu se strategií společnosti
- Zajištění finančních prostředků na investice do rozvoje služeb a vnitřních systémů společnosti

V oblasti Metropolitní sítě optických vláken (MAN):

- Realizace připojení dalších veřejnoprávních subjektů na MAN – Divadlo F.X. Šaldy, nová Liberecká galerie
- Duální připojení Magistrátu města Jablonce n. Nisou na MAN
- Pokračování v náhradě pronajatých tras a kabelů vlastními kapacitami – v roce 2012 realizace trasy mezi Krajskou vědeckou knihovnou a budovou H TUL
- Připojení MO Vratislavice n. Nisou na MAN

V oblasti Geografických informačních systémů

- Realizace nových informačních vrstev GIS Statutárního města Liberce a jejich zpřístupnění občanům (hlášení závad na komunikacích, interaktivní mapa ZOO Liberec, interaktivní mapa Vratislavic n. N včetně zimní údržby a dalších, databáze historických jmen ulic, integrace Google maps a Street view do aplikace GIS SML (Marushka), přehled urbanistických obvodů, integrace aplikace GIS SML s aplikací stavební úřad SML).

V Oblasti Opuscard:

- Vytvoření studie „Společná vstupenka“ s využitím Opuscard a systému E-vstupenka a její úspěšné předání Odboru CR KÚLK
- Vytvoření nového kontaktního místa v Hrádku nad Nisou

Důsledkem realizace výše uvedených změn, jak ve vnitřních systémech firmy, tak pro její zákazníky, bylo udržení pozice na trhu i při sníženém rozsahu veřejných rozpočtů. Pokračovala zvýšená aktivita v rozvoji produktu Metropolitní sítě optických vláken, rozvoj nové technologie pro GIS na Magistrátu města Liberce, další infrastrukturní opatření ke zvýšení komfortu a stability dostupnosti informačních služeb a řada drobných aplikačních změn dle přání zákazníků.

Zároveň s tím si Liberecká IS připravila strategii svého postupu do roku 2014.

Co způsobilo, že se Liberecká IS takto vyrovnala s interními změnami i změnami ve svém okolí? Jak již bylo řečeno, byl to výsledek předchozích promyšlených změn ve vnitřním řízení a zajišťování služeb, které společnost poskytuje. Zavedení systému jakosti, procesního řízení, řízení kvality zdrojů i služeb a technologických změn zabezpečujících vysokou stabilitu a bezpečnost informačních systémů Liberecké IS vytvořilo nebývalý růst firemních schopností.

Samozřejmě, že Liberecká IS dělala v roce 2012 i chyby. Ve srovnání s předchozími roky jich ale bylo minimum a to potvrdil i úspěšně absolvovaný certifikační audit Systému managementu jakosti a hodnocení ze strany zákazníků.

Všechny úspěchy i neúspěchy každé organizace jsou produktem jejího vedení, zaměstnanců a dodavatelů. Je tomu tak samozřejmě i v Liberecké IS. Oba statutární orgány - Představenstvo a Dozorčí rada, společnosti vytvořily svými uváženými rozhodnutími a přístupem konstruktivní, náročné a motivující prostředí pro zaměstnance a daly jim prostor pro vlastní seberealizaci. Zároveň měla naše společnost v roce 2012 stabilizovaný tým zaměstnanců a udržela společné vztahy s dodavateli na vysoké úrovni. Obě skupiny, zaměstnanci i dodavatelé, jsou vedením společnosti považovány za základ dalšího rozvoje Liberecké IS.

Rok 2012 byl tedy pro Libereckou IS dalším krokem na cestě k vitalitě a konkurenceschopnosti srovnatelné s jinými obdobnými firmami v rámci nejen České republiky, ale i Evropské unie. Jak již bylo uvedeno, je to výsledkem práce zaměstnanců společnosti a já jim za to děkuji.



.....
Ing. Jaroslav Bureš, MBA
ředitel Liberecké IS a.s.

Zpráva o vztazích za rok 2012

Tato zpráva popisuje a upravuje vztahy v souladu s ustanovením Obchodního zákoníku, § 66a a následujících, za rok 2012 mezi osobami **Statutární město Liberec**, se sídlem v Liberci 1, nám. Dr. E. Beneše 1, IČ: 00262978, *dále jen ovládající osoba*, a **Liberecká IS, a.s.**, se sídlem Mrštíkova 3, 461 71 Liberec III, IČ: 25450131, *dále jen ovládaná osoba*.

1. Mezi subjekty nebyla uzavřena ovládací smlouva
2. V níže uvedených tabulkách jsou uvedeny obchodní smlouvy mezi ovládající a ovládanou osobou, na základě kterých probíhaly ve sledovaném období veškeré vztahy:

a) smlouvy nájemní

Ve sledovaném období společnost pokračovala ve smluvním vztahu s ovládající osobou o pronájmu nebytových prostor, které používá jako kanceláře a prostory pro prodejní přepážku a serverovnu. Výše nájemného a úhrady za spotřebované energie byly stanoveny na komerční výši a hrazeny na účet ovládající osoby.

Číslo smlouvy	Datum uzavření	Předmět smlouvy
LIS/50/2005 včetně dodatků 1-9	01. 12.2005	Nájemní smlouva prostory budovy č.41-Liebiegova vila
LIS/72/2006 včetně dodatků 1-4	29. 09. 2006	Nájemní smlouva prostory budovy Nová Radnice

Výše uvedené smlouvy byly realizovány za ceny obvyklé.

b) smlouvy o dílo, smlouvy o poskytování služeb

Číslo smlouvy	Datum uzavření	Předmět smlouvy
2010/1/019	06.09.2010	Elektronická komunikace přístupu k síti Internet bez omezení datového provozu
2010/1/017	11.10.2010	Rozšíření funkcionality Microstation - modul Descartes
2010/1/013	11.08.2010	Rozšíření funkcionality VITA-Uřad územního plánování, VITA Web
2010/1/009 vč. dodatku	29.04.2010	Nahrávání hovorů linky OSZP
2009/1/024 vč. dodatku	01.09.2009	Podpora eSpis Lite pro PO SML
2008/1/042	08.12.2008	Poskytnutí služeb aplikace e-learning

2009/1/021 vč. dodatku	01.08.2009	Podpora rozšiřujících modulů eSpis
2008/1/030	01.11.2008	Podpora IDES
2008/1/023	06.06.2008	Řízení projektu MŠ Malínek-realizace úspor energie
2007/1/048	07.12.2007	EMOFF krizové řízení
2007/1/002	01.02.2007	Vydávání čipových karet
2006/74 vč. dodatků (1-2)	16.10.2006	Zajištění VoIP
2006/48 vč. dodatků (1-2)	31.08.2006	Aktualizace digitální technické mapy města Liberce
2006/25	29.07.2006	Poskytování a správa pracovních stanic pro požární zbrojnici
2006/23	31.08.2006	Správa Digitální technická mapa města Liberce
2005/48 vč. dodatků (1-7)	08.12.2005	Provozování informačního systému-outsourcing
2007/1/012	10.07.2007	UAP – technická podpora
2011/1/002	07.01.2011	Elektronické zastupitelstvo
2012/1/022	03.10.2012	Podpora při zpracování voleb 2012 do krajských zastupitelstev
2009/1/001	01.04.2009	Správa a provozování MAN
2012/1/006	25.04.2012	Změna technologie pasportů MML
2012/1/008	09.05.2012	Evidence a hlášení poruch na území města
2012/1/010	04.05.2012	Zpracování osobních údajů
2012/1/013	21.06.2012	Dodávka Infrastruktury TC a Hostované spisové služby
2012/1/014	21.06.2012	Servisní služby Infrastruktury TC a Hostované spisové služby
2012/1/015	15.06.2012	Realizace nového webu SML na technologii WebJET
2012/1/017	30.07.2012	Zavedení SW nástroje pro tvorbu a správu procesního modelu
2012/1/018	30.7.2012	Zajištění provozu služby SW ATTIS
2012/1/021	03.09.2012	Dodávka sw nástroje pro řízení stavebně investičních projektů
2012/1/024	04.12.2012	Poskytnutí licence SW MicroStation V8i včetně podpory provozu SW
2012/1/027	18.12.2012	Poskytnutí služeb spojených se zajištěním a organizací volby prezidenta republiky

Výše uvedené smlouvy byly realizovány za ceny obvyklé.

V dále uvedených tabulkách jsou uvedeny veškeré vztahy - obchodní smlouvy mezi ostatními ovládanými osobami, které probíhaly ve sledovaném období:

Číslo smlouvy	Datum	Osoba	Předmět smlouvy
2007/1/001	24.01.2007	MO Vratislavice n.N.	Poskytování služeb IT
2011/1/017	26.09.2012	MO Vratislavice n.N.	Pronájem datového okruhu
2006/96 vč. dodatku	01.01.2006	Divadlo F.X.Šaldy	Poskytování služeb v IT oblasti
2012/1/012	28.05.2012	Divadlo F.X.Šaldy	VOIP DFXŠ
2012/1/016	29.06.2012	Divadlo F.X.Šaldy	Služby přenosu dat na MAN
2012/1/026	18.12.2012	Divadlo F.X.Šaldy	Pronájem wifi AP
2005/52 vč. dodatků	01.01.2006	Městská policie	Provozování informačního systému
2010/1/015	30.07.2010	ELSET, s.r.o.	Poskytnutí a provoz ERP
2010/1/012	30.04.2010	ELSET, s.r.o.	Provoz Rezervačního systému
2006/24 vč. dodatků	01.06.2006	ZOO Liberec	Poskytování služeb v IT oblasti
2006/81	31.10.2006	Sportovní areál Ještěd a.s.	Telekomunikační kabelovod- oprávnění provozovat
2005/51 vč. dodatků (1-4)	01.01.2006	Technické služby města Liberce, a.s.	Poskytování služeb v IT oblasti
2012/1/023	30.10.2012	Technické služby města Liberce, a.s.	Poskytování služeb IT v oblasti licencí Microsoft
2012/1/025	30.10.2012	Technické služby města Liberec, a.s.	Pronájem PC
Již uvedeno			
2010/1/001 vč. dodatku	01.01.2010	Dopravní podnik města Liberce a.s.	Správa ICT
2010/4/005	01.04.2010	Dopravní podnik města Liberce a.s.	Nájemní smlouva - kabel optické trasy zavěšené na systému trakčního vedení el.drah
2009/1/017	30.06.2009	Dopravní podnik města Liberce a.s.	Provoz Kartové aplikace IDOL

2006/102	31.01.2007	Dopravní podnik města Liberce a.s.	Aktivace čipových karet přepravní kontroly-revizorské karty
2006/02 vč. dodatků (1-2)	15.05.2006	Dopravní podnik města Liberce a.s.	Poskytování služeb spojených s využitím LMK jako nosiče pro časové předplatné jízdné MHD- dopravní aplikace
2005/33	25.08.2005	Dopravní podnik města Liberce a.s.	Pronájem pozemku v objektu DPML
2005/24 vč. dodatku	17.07.2006/	Dopravní podnik města Liberce a.s.	Poskytnutí a správa telekomunikačního okruhu-servis WAN-fyzická vrstva
2012/1/005	01.01.2012	Dopravní podnik města Liberce a.s.	Předprodej časových kuponů
2011/2/001	29.04.2011	Dopravní podnik města Liberce a.s.	Poskytování ekonomických služeb
2011/2/007	01.06.2011	Dopravní podnik města Liberce a.s.	Pronájem nebytových prostor
2011/2/021	12.12.2011	Dopravní podnik města Liberce a.s.	Smlouva o pronájmu reklamní plochy na dopr. prostředcích MHD
2011/2/002	01.09.2011	Dopravní podnik města Liberce a.s.	Nájem optotrasy
2011/2/015	01.10.2011	Dopravní podnik města Liberce a.s.	Nájem trasy
2007/1/038 vč. dodatku	03.10.2007/	Komunitní středisko Kontakt	Poskytování IT služeb
2009/1/018	01.08.2009	Komunitní práce Liberec	IT služby
2010/1/023	01.01.2011	Komunitní práce Liberec	Servis PC
2010/1/008	01.04.2010	Městské lesy Liberec	servis PC - paušál
2009/1/022	05.02.2010	Městské lesy Liberec	pronájem VT
2008/1/005	01.05.2008	Základní škola Liberec - Vratislavice	služby IT
2010/1/004	01.03.2010	Základní škola Liberec - Vratislavice	Servis PC

Výše uvedené smlouvy byly realizovány za ceny obvyklé.

3. Ve sledovaném období nedošlo k žádným újmám z uzavřených smluv mezi propojenými osobami.
4. Společnost nebyla podrobena žádným právním úkonům ve prospěch ovládající ani ostatních ovládaných osob. Veškerá vzájemná plnění proběhla za tržních podmínek.

5. Společnost nebyla podrobena žádným opatřením přijatým ovládající osobou v zájmu ovládající ani ostatních ovládaných osob.
6. Společnost neposkytla ve sledovaném období žádná mimořádná plnění ve prospěch ovládající ani ostatních ovládaných osob,


V Liberci dne 16. 4. 2013

Zpracoval:

Ing. Jaroslav Bureš, ředitel 

Schválil:


.....
za Statutární město Liberec
Primátorka města
Bc. Martina Rosenbergová


.....
za Liberecká IS, a.s.
předseda Představenstva
Bc. Jiří Šolc

Stanovisko Dozorčí rady:

Po prozkoumání Zprávy o vztazích mezi propojenými osobami, sestavené ovládanou osobou – Ing. Jaroslavem Burešem a schválené představenstvem ovládané osoby, konstatujeme, že jsme neshledali nedostatků v této zprávě ani v její úplnosti.


.....
za Liberecká IS, a.s.
předseda Dozorčí rady
RNDr. Michal Hron

ZPRÁVA DOZORČÍ RADY PRO VALNOU HROMADU LIBERECKÉ IS a.s.

Dozorčí rada akciové společnosti Liberecká IS a.s. na svém řádném zasedání konaném dne 3. 5. 2013

- přezkoumala řádnou účetní závěrku společnosti k 31. 12. 2012 a dále se seznámila a vzala na vědomí auditorskou zprávu společnosti O-Consult s.r.o. ze dne 22. 3. 2013 s výrokem, že účetní závěrka podává věrný a poctivý obraz aktiv, pasiv a finanční situace společnosti Liberecká IS a.s. k 31. 12. 2012 a nákladů, výnosů a výsledku jejího hospodaření za rok 2012 v souladu s českými účetními předpisy,
- projednala návrh na rozdělení hospodářského výsledku za rok 2012, tak jak jej schválilo představenstvo dne 26. 4. 2013,
- přezkoumala Zprávu o vztazích mezi Libereckou IS a. s. a Statutárním městem Liberec dle § 66a, odst. 9. Obchodního zákoníku č. 513/91 Sb. ve znění zákona č. 353/2001 Sb. a schválila ji,
- projednala návrh Výroční zprávy Liberecké IS a.s. za rok 2012, tak jak jej schválilo představenstvo dne 26. 4. 2013 a vyslovila s tímto návrhem souhlas.

Dozorčí rada Liberecké IS a.s. na základě těchto skutečností doporučuje Valné hromadě Liberecké IS a.s. schválit řádnou účetní závěrku za rok 2012 a výroční zprávu za rok 2012.

V Liberci dne 3. 5. 2013



Příloha je zpracována v souladu s Vyhláškou 500/2002 Sb. Ve znění pozdějších předpisů, kterým se stanoví obsah účetní závěrky pro podnikatele. Údaje je přílohy vycházejí z účetních písemností účetní jednotky (účetní doklady, účetní knihy a ostatní účetní písemnosti) a z dalších podkladů, které má účetní jednotka k dispozici. Hodnotové údaje jsou vykázány v celých tisících Kč, pokud není uvedeno jinak.

Příloha je zpracována za účetní období počínající dnem 1. ledna 2012 a končící dnem 31. prosince 2012.

Obsah přílohy

Obecné údaje

1. Popis účetní jednotky
2. Majetková či smluvní spoluúčast účetní jednotky v jiných společnostech
3. Zaměstnanci společnosti, osobní náklady
4. Poskytnuté naturální či jiná plnění

Používané účetní metody, obecné účetní zásady a způsoby oceňování

1. Způsob ocenění majetku
 - 1.1. Zásoby
 - 1.2. Dlouhodobý hmotný a nehmotný majetek
 - 1.3. Ocenění cenných papírů a majetkových účastí
2. Způsob stanovení reprodukční pořizovací ceny
3. Změny oceňování, odpisování a postupů účtování
4. Opravné položky k majetku
5. Odpisování
6. Přepoččet cizích měn na českou měnu

Doplňující údaje k Rozvaze a k Výkazu zisku a ztrát

1. Položky významné pro hodnocení majetkové a finanční situace společnosti
 - 1.1. Doměrky daně z příjmů za minulá účetní období
 - 1.2. Bankovní úvěry
 - 1.3. Rozpis odloženého daňového závazku nebo pohledávky
 - 1.4. Rozpis přijatých dotací na investiční a provozní účely
 - 1.5. Manka a přebytky zásob
2. Významné události po datu účetní závěrky
3. Doplnující informace o hmotném a nehmotném majetku
 - 3.1. Hlavní skupiny dlouhodobého hmotného majetku
 - 3.2. Hlavní skupiny dlouhodobého nehmotného majetku
 - 3.3. Dlouhodobý hmotný majetek pořízený formou finančního pronájmu
 - 3.4. Souhrnná výše majetku neuvedená v rozvaze
 - 3.5. Rozpis hmotného majetku zatíženého zástavním právem
 - 3.6. Dlouhodobé majetkové cenné papíry a majetkové účasti
 - 3.7. Sdružení účastníků bez právní subjektivity
4. Vlastní kapitál
 - 4.1. Použití zisků, resp. úhrady ztrát
 - 4.2. Základní kapitál
5. Pohledávky a závazky
 - 5.1. Pohledávky po lhůtě splatnosti
 - 5.2. Závazky po lhůtě splatnosti
 - 5.3. Údaje o pohledávkách a závazcích k podnikům ve skupině
 - 5.4. Údaje o pohledávkách a závazcích z titulu sociálního a zdravotního pojištění a dani
 - 5.5. Údaje o pohledávkách a závazcích z titulu uplatnění zástavního a zajišťovacího práva
 - 5.6. Závazky nesledované v účetnictví a neuvedené v rozvaze
6. Rezervy
7. Výnosy z běžné činnosti
8. Výdaje vynaložené v průběhu účetního období na výzkum a vývoj.
9. Údaje o přeměnách
10. Informace o celkových nákladech na odměny statutárnímu auditorovi nebo auditorské společnosti



Obecné údaje

1. Popis účetní jednotky

Název a sídlo účetní jednotky: Liberecká IS, a. s.
461 71 Liberec 3, Mrštíkova 3

Identifikační číslo: 25450131
Právní forma: akciová společnost

Datum vzniku společnosti: 17. června 2002

Společnost je zapsána v OR, vedeného Krajským soudem v Ústí nad Labem, oddíl B, vložka 1429.

Předmět podnikání: - výroba, obchod a služby neuvedené v přílohách 1 až 3 živnostenského zákona

Osoby podílející se na základním kapitálu účetní jednotky více než 20%:

100% vlastník akcií – Statutární město Liberec se sídlem v Liberci
Nám. Dr. E. Beneše 1
IČO 00262978

Statutární orgán: představenstvo

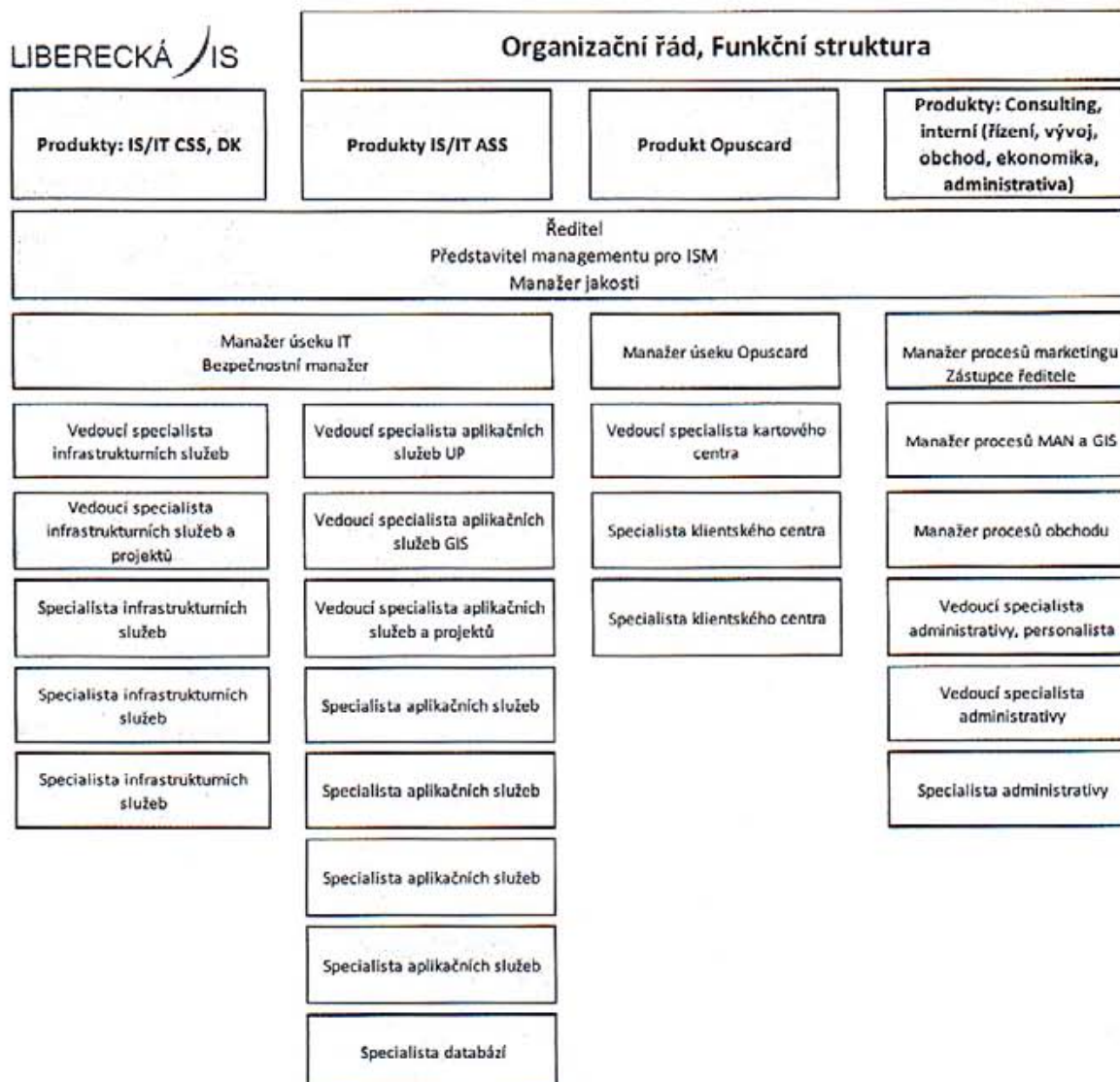
Předseda představenstva: Bc. Jiří Šolc
Místopředseda představenstva: Michal Wildner
Členové představenstva: Mgr. Jan Berki
Milan Šír
Ondřej Steger
Ing. Ondřej Červinka

Dozorčí rada:
Předseda dozorčí rady: RNDr. Michal Hron
Členové dozorčí rady: Miloslav Lomič
Věra Dostrašilová



Organizační struktura účetní jednotky a její zásadní změny v uplynulém účetním období:

Aktuální organizační struktura je uvedena na následujícím obrázku:



V účetním období 2012 nedošlo k zásadním změnám v organizační struktuře společnosti. Jedinou změnou bylo zrušení zvláštní organizační jednotky pro výkon aktivit v projektu Komplexní rozvoj lidských zdrojů v Liberecké IS a.s., který byl realizován v rámci Operačního programu Lidské zdroje a zaměstnanost a ukončen 30. 11. 2012.

Společnost nemá žádné stálé pobočky, nemá organizační složku v zahraničí, svoji činnost provozuje v pronajatých prostorách.

Proces řízení společnosti probíhá v úrovních:

- Představenstvo společnosti
- Vedoucí, řídicí a výkonní zaměstnanci
 - Ředitel společnosti
 - Manažeri úseků
- Řídicí a výkonní zaměstnanci
 - Manažeri procesů
 - Vedoucí specialisté
- Výkonní zaměstnanci
 - Specialisté



2. Majetková či smluvní spoluúčast účetní jednotky v jiných společnostech

Majetková spoluúčast vyšší než 20% (v tis. Kč)

Obchodní firma společnosti	Sídlo	Výše podílu na základním kapitálu	Výše základního kapitálu společnosti
ELSET, s. r. o.	Dvořákova 623/10 460 01 Liberec	100%	850

Výše uvedený obchodní podíl byl získán dne 14. 10. 2004 na základě smlouvy o převodu obchodního podílu.

Smluvní dohody mezi společníky (akcionáři) zakládající rozhodovací právo:

Ovládací smlouva mezi Liberecká IS, a. s. (řídící osoba) a ELSET, s. r. o. (řízená osoba)
Povinnosti řídící osoby:

- o uhradit každou ztrátu řízené osobě, která vznikne z jejího nařízení,
- o cenově vyrovnat finanční újmu řízené osobě, která vznikne při plnění nařízení řídící osoby,
- o smluvní vztahy mezi řídící a řízenou osobou probíhají na základě podepsaných smluv,
- o skončí-li hospodaření řízené osoby za účinnosti této smlouvy ztrátou, je řídící osoba povinna tuto ztrátu uhradit, pokud tato ztráta nemůže být uhrazena z rezervního fondu nebo jiných disponibilních zdrojů řízené osoby

Smlouvy o převodech zisku:

Smlouvy o převodech zisku nejsou vypracovány.

Vlastní kapitál společnosti ELSET, s. r. o. ke dni 31. 12. 2012 je 3.086 tis. Kč.

Výsledek hospodaření společnosti ELSET, s. r. o. ke dni 31. 12. 2012 je 839 tis. Kč.

3. Zaměstnanci společnosti, osobní náklady

	Zaměstnanci celkem	
	Běžné období	Minulé období
Průměrný přepočtený počet zaměstnanců	25,06	27,07
Průměrný počet členů řídících statutárních orgánů	9,00	9,00

	v tis. Kč	v tis. Kč
Mzdové náklady	12 306	12 711
Odměny členům statutárních orgánů společnosti	480	488
Odměny členům dozorčích orgánů společnosti	144	160
Náklady na sociální zabezpečení (SZ, ZP)	4 479	4 214
Sociální náklady	248	261
Osobní náklady celkem	17 657	17 835
z toho osobní náklady členů řídících orgánů	836	706

4. Poskytnutá naturální či jiná plnění

Naturální plnění stávajícím ani bývalým členům orgánů v minulém a běžném období nebyla poskytnuta.

Ve sledovaném období nedošlo k žádným újmám z uzavřených smluv mezi propojenými osobami. Veškerá vzájemná plnění mezi propojenými osobami proběhla za tržních podmínek.

Používané účetní metody, obecné účetní zásady a způsoby oceňování

Předkládaná účetní závěrka společnosti byla zpracována na základě zákona č. 563/1991 Sb. O účetnictví.

1. Způsob ocenění majetku

1.1. Zásoby

Účtování zásob

- prováděno průběžně způsobem A evidence zásob

Výdaj zásob ze skladu je účtován:

- průměrnými cenami na skladě, vycházejícími z cen, za které jsou zásoby přijímány na sklad

Ocenění zásob

- oceňování nakupovaných zásob je prováděno:
 - ve skutečných pořizovacích cenách zahrnujících:
 - cenu pořízení
 - vedlejší pořizovací náklady:
 - dopravné
 - clo, provize
 - pojistné, jiné

1.2. Dlouhodobý hmotný a nehmotný majetek

Účtování

- Dlouhodobý hmotný a nehmotný majetek je účtován prostřednictvím účtů nedokončené investice

Ocenění dlouhodobého hmotného a nehmotného majetku

- nakoupený majetek je oceňován ve skutečných pořizovacích cenách vč. vedlejších pořizovacích nákladů

1.3. Ocenění cenných papírů a podílů

Ve sledovaném účetním období firma nevlastnila žádné cenné papíry. Podíl ve společnosti ELSET, s.r.o. byl ve vazbě na výši jeho vlastního kapitálu promítnut v rozvaze - podíly v ovládaných a řízených osobách a oceňovací rozdíly z přecenění majetku - přeceněno metodou ekvivalence.

2. Způsob stanovení reprodukční pořizovací ceny

Společnost ve sledovaném účetním období nepoužila reprodukční pořizovací ceny.

3. Změny oceňování, odpisování a postupů účtování

Ve sledovaném účetním období nedošlo v účetní jednotce k žádným změnám.

4. Opravné položky k majetku

Ve sledovaném účetním období nebyly vytvořeny opravné položky k dlouhodobému nehmotnému a hmotnému majetku.

5. Odpisování

Účetní jednotka má sestavenou interní směrnici k zásadám odepisování, evidenci majetku a odpisový plán. Odpisový plán účetních odpisů **dlouhodobého hmotného a nehmotného majetku** vychází z předpokládaného opotřebení zařazovaného majetku odpovídajícího běžným podmínkám jeho používání.



Daňové odpisy - použita metoda: - lineární
- zrychlená

Od roku 2008 společnost na základě schválené strategie uplatňování daňových odpisů částečně pozastavila uplatnění daňových odpisů u dlouhodobého hmotného majetku.

Systém odpisování drobného dlouhodobého majetku

Drobný nehmotný majetek – majetek v ocenění nižší než 60.000,- Kč a doba použitelnosti delší než jeden rok.

Tento majetek je ve společnosti účtován a evidován následovně:

- nehmotný drobný majetek v pořizovací ceně do 60.000,- vč., který byl předmětem vkladu Statutárního města Liberce je evidován v rozvaze na analyticky členěných účtech 013xxx a příslušných kartách majetku a doba jeho odepisování je stanovena 10 let.
- ostatní nehmotný drobný majetek v pořizovací ceně do 60.000,- vč., je účtován přímo do nákladů 518xxx a současně je veden v podrozvahové evidenci.

Drobný hmotný majetek – majetek v ocenění nižší než 40.000,- Kč a doba použitelnosti delší než jeden rok.

Majetek pořízený před 1. 1. 2007:

Tento majetek je ve společnosti účtován a evidován následovně:

- hmotný majetek v pořizovací ceně do 5.000,- Kč je účtován přímo do nákladů 5012xx a současně je veden v podrozvahové evidenci.
- hmotný majetek v pořizovací ceně od 5.001,- do 40.000,- Kč je účtován na majetkový účet 029100, odepisován do nákladů na účet 551700, doba odepisování je stanovena 24 měsíců
- specifická kategorie - mobilní telefony, je účtována na majetkový účet 029110, odepisována do nákladů na účet 551700, doba odepisování je stanovena 24 měsíců.

Majetek pořízený od 1. 1. 2007:

Tento majetek je ve společnosti účtován a evidován následovně:

- hmotný drobný majetek je účelově rozdělen do skupin, ke každé skupině je přiřazena třída majetku resp. majetkový účet, účet odpisů, odepisový klíč a doba odepisování.

V souvislosti s přechodem na nový informační systém k 1. 1. 2009 je obecně majetek účelově rozdělen do skupin a podskupin, každému majetku je přidělen majetkový účet, účet odpisů, doba odepisování. K žádným změnám u historického majetku nedošlo.

6. Přepočítání cizích měn na českou měnu

Při přepočtu cizích měn na českou měnu používá společnost aktuální denní kurz vyhlášený ČNB.

Doplňující údaje k Rozvaze a k Výkazu zisků a ztrát

1. Položky významné pro hodnocení majetkové a finanční situace společnosti

1.1. Doměrky daně z příjmů za minulá účetní období

Společnost neeviduje žádné doměrky daně z příjmů.



1.2. Bankovní úvěry

Společnost eviduje bankovní úvěry:

Banka	Typ úvěru/ číslo úvěru/ Debetní úroková sazba	Splatnost	Rámec (jistina)/ Stav k 31.12.	Běžné období	Minulé období
				tis. Kč	tis. Kč
Oberbank AG	Kontokorent	31.07.2013	rámec	7 000	12 000
	3M PRIBOR+1,7% p.a.		stav	634	3 834
	Krátkodobý překlenovací úvěr se splatností 3-12m 3M PRIBOR +2,15% p.a.		rámec	5 000	0
Oberbank AG	Investiční 1381-3 3M PRIBOR+0,95% p.a.	31.08.2012 Splacen k 31.8.2012	rámec	2 000	2 000
			stav	0	247

1.3. Rozpis odloženého daňového závazku nebo pohledávky

V souladu se zásadou opatrnosti a ve vazbě na strategii uplatňování daňových odpisů ve společnosti bylo rozhodnuto v běžném období neúčtovat o odložené dani.

1.4. Rozpis přijatých dotací na investiční a provozní účely

Na základě žádosti o finanční podporu z Operačního programu Lidské zdroje a zaměstnanost rozhodlo Ministerstvo práce a sociálních věcí o poskytnutí dotace na realizaci projektu Komplexní rozvoj lidských zdrojů ve společnosti Liberecká IS, a. s., reg. č. CZ 1.04/1.1.02/35.00947.

Společnost v roce 2010 přijala první část dotace na neinvestiční výdaje projektu ve výši 527.750,60 Kč jako zálohu, z této částky byla ke dni 31. 12. 2010 vyčerpaná částka ve výši 55.854,00 Kč. V roce 2011 společnost přijala druhou část dotace ve výši 527.750,60 Kč jako zálohu, ke dni 31.12.2011 byla vyčerpaná částka na neinvestiční výdaje v celkové výši 1.312.560,52 Kč a na investiční výdaje (software) ve výši 148.000,- Kč. V roce 2012 společnost přijala třetí a čtvrtou část dotace ve výši 958.789,42 Kč jako zálohu, celková částka přijaté dotace činí k 31.12.2012 2.014.290,62 Kč. Ke dni 31.12.2012 byla vyčerpaná částka na neinvestiční výdaje v celkové výši 2.411.815,33 Kč a na investiční výdaje (software) ve výši 148.000,- Kč.

K 31.12.2012 eviduje společnost Liberecká IS, a.s. pohledávku na doplatek dotace od Ministerstva práce a sociálních věcí ve výši 545.524,71 Kč.

1.5. Manka a přebytky u zásob

Společnost neeviduje manka a přebytky zásob.

2. Významné události po datu účetní závěrky

Žádné významné události po datu účetní závěrky nenastaly.

3. Doplnující informace o hmotném a nehmotném majetku

3.1. Hlavní skupiny dlouhodobého hmotného majetku (v tis. Kč)

Skupina majetku	Pořizovací cena		Oprávký		Zůstatková cena	
	běžné období	minulé období	běžné období	minulé období	běžné období	minulé období
Pozemky	0	0	0	0	0	0
Stavby	5 364	5 006	-1 096	-843	4 268	4 163
Samostatné movité věci a soubory m.věcí	19 496	17 058	-13 575	-12 762	5 921	4 296
Jiný DHM	16 215	15 902	-13 941	-14 002	2 274	1 901
Nedokončený DHM	531	383	0	0	531	383



3.2. Hlavní skupiny dlouhodobého nehmotného majetku (v tis. Kč)

Skupina majetku	Pořizovací cena		Oprávy		Zůstatková cena	
	běžné období	minulé období	běžné období	minulé období	běžné období	minulé období
Software	73 083	70 305	-45 123	-38 127	27 960	32 178
Ocenitelná práva	0	0	0	0	0	0
Výsledky vědecké čin.	0	0	0	0	0	0
Jiný DNM	628	846	-217	-154	411	692
Nedokončený DNM	256	0	0	0	256	0

3.3. Dlouhodobý hmotný majetek pořízený formou finančního pronájmu

Společnost ve sledovaném období nepořídila majetek formou finančního pronájmu.

3.4. Souhrnná výše majetku neuvedená v rozvaze

Drobný hmotný majetek je evidován dle interní směrnice účetní jednotky v evidenci krátkodobého majetku – podrozvaze a účtován do nákladů na účet 501 – spotřeba krátkodobého drobného majetku.

Hodnota tohoto majetku v podrozvaze – krátkodobý majetek (z pohledu výše pořizovací ceny) k rozvahovému dni činí 2.054.475,14 Kč.

Společnost v roce 2012 nepořídila žádný majetek formou investičních dotací.

Společnost eviduje majetek, který pořídila v předcházejících letech formou investičních dotací.

Minulá období	
Název majetku	Pořizovací cena (Kč)
Kartové centrum	10 630 000,-
SW Fare On karetní systém	882 600,-
TOAD for Oracle Professional	185 138,-
Elektronická podatelna	225 000,-
Modul BPEJ	79 200,-
HTML Enterprise	250 000,-
Raster server Enterprise	210 000,-
Gestor V6-moduly a funkcionality	335 115,-
Aplikace tvorba atlasů	118 800,-
Celkem SW	12.915.853,-

Název majetku	Pořizovací cena (Kč)
tiskárna Datacard SP75 SP75 (2ks) s lamin. Jednotkami	299 000,-
Čtečka bezkontaktních karet MIFRAE (4ks)	40 000,-
travelMate 8104 WLMi 15,4"	41 865,-
MT LCD FSC 17"	8 815,-
MT LCD UK713 17" (4ks)	20 544,-
Triline Profi Ce10L (4ks)	40 944,-
HP LaserJet 3390	15 216,-
24 10/100 (24PoE)	60 683,-
24-Port PoE Device 48V AC	28 130,-
HP B120pG3 X3 vč. příslušenství	137 175,-
Server HP Proliant BL20pG3 s příslušenstvím	530 000,-
Server HP Proliant BL20pG3 s Rack sestava	442 370,-
Server DB úložiště	1 133 600,-
Server HP Proliant ML570R02 X3.0	1 300 000,-
Plotr – HP DesignJet	113 018,-
Tiskárny čárového kódu – 7 ks	283 500,-
Celkem HW	4 494 860,-



V uvedených tabulkách se pořizovacími cenami rozumí pořizovací hodnoty majetku bez ohledu na to, zda byl majetek pořízen z dotace v plné výši nebo z dotace pouze částečně.

3.5. Rozpis hmotného majetku zatíženého zástavním právem

Společnost nemá žádný hmotný majetek zatížen zástavním právem.

3.6. Dlouhodobé majetkové cenné papíry a majetkové účasti

Podíl ve společnosti ELSET, s. r. o. byl na základě smlouvy o převodu obchodního podílu získán dne 14. 10. 2004 za hodnotu 2.232.000,- Kč. Ve vazbě na výši jeho vlastního kapitálu k 31. 12. 2012 byl podíl přeceněn metodou ekvivalence na hodnotu 3.086.024,- Kč a rozdíl promítnut v rozvaze – podíly ovládaných a řízených osobách a oceňovací rozdíly z přecenění majetku.

Název společnosti	Sídlo	Podíl v %	Počet akcií/ nominální hodnota
ELSET, s.r.o.	Dvořákova 623/10, 460 01 Liberec	100	-/850

3.7. Sdružení účastníků bez právní subjektivity

Společnost není účastníkem žádného sdružení bez právní subjektivity.

4. Vlastní kapitál

4.1. Použití zisků, resp. úhrady ztrát

Způsob rozdělení zisku předcházejícího účetního období:

Valná hromada společnosti schválila řádnou účetní závěrku za rok 2011 a návrh na rozdělení hospodářského výsledku – ztráty ve výši -1.749.616,32 Kč takto:

- Společnost nebude provádět přiděl do rezervního fondu za rok 2011 z titulu dosažené ztráty
- Společnost zúčtuje ztrátu ve výši -1.670.223,14 Kč na nerozdělený zisk minulých let a ztrátu ve výši -79.393,18 Kč na neuhrazenou ztrátu minulých let

Účetní zisk běžného období roku 2012 ve výši 1.371.735,24 Kč bude schvalovat valná hromada akciové společnosti v polovině roku 2013.

Společnost bude provádět přiděl do rezervního fondu za rok 2012.

4.2. Základní kapitál

Základní kapitál společnosti byl v plné výši vytvořen nepeněžitým vkladem Statutárního města Liberec. Hodnota základního kapitálu ve výši 2 000 000,-Kč byla rozhodnutím jediného akcionáře dne 17. 5. 2005 navýšena o částku 74 500 000,-Kč a toto navýšení základního kapitálu bylo v minulém období v plné výši splaceno.

V roce 2010 došlo na základě usnesení Rady Města Liberce v působnosti valné hromady společnosti dne 1. 6. 2010 ke schválení návrhu na snížení základního kapitálu o 33 800 000,- Kč na novou hodnotu 42 700 000,-Kč.

Usnesením Krajského soudu v Ústí nad Labem ze dne 28. 12. 2010 bylo rozhodnuto o zápisu změn do obchodního rejstříku takto: Vymazává se 765 ks akcií ve jmenovité hodnotě 100.000,-Kč a zapisuje se 427 ks akcií ve jmenovité hodnotě 100.000,-Kč.

Rozhodnutí nabylo právní moci dne 3. 1. 2011. Snížení bylo provedeno bezplatným vzetím akcií z oběhu.

Akcie:

Základní kapitál společnosti k 31. 12. 2012 rozdělen na 427 ks akcií na jméno v zaknihované podobě ve jmenovité podobě 100 000,-Kč. Akcie nejsou veřejně obchodovatelné.



5. Pohledávky a závazky

5.1. Pohledávky po lhůtě splatnosti (v tis. Kč)

Počet dnů	Sledované období		Předchozí období	
	Z obchodního styku	Ostatní	Z obchodního styku	Ostatní
Do 30	414	0	240	0
30 - 60	0	0	1	0
60 - 90	0	0	0	0
90 - 180	0	0	0	0
180 a více	284	0	317	0



5.2. Závazky po lhůtě splatnosti (v tis. Kč)

Počet dnů	Sledované období		Minulé období	
	Z obchodního styku	Ostatní	Z obchodního styku	Ostatní
do 30	4	0	0	0
30 - 60	0	0	0	0
60 - 90	0	0	0	0
90 - 180	0	0	0	0
180 a více	0	0	0	0

5.3. Údaje o pohledávkách a závazcích k podnikům ve skupině (v tis. Kč)

Pohledávky k podnikům ve skupině					
Běžné období			Minulé období		
Dlužník	Částka	Splatnost	Dlužník	Částka	Splatnost
ELSET, s. r. o.	11	14.1.2013	ELSET, s. r. o.	11	13.01.2012
ELSET, s. r. o.	1	14.1.2013	ELSET, s. r. o.	1	13.01.2012

Závazky k podnikům ve skupině					
Běžné období			Minulé období		
Věřitel	Částka	Splatnost	Věřitel	Částka	Splatnost
ELSET, s. r. o.	2	14.1.2013	ELSET, s. r. o.	-	-

5.4. Údaje o pohledávkách a závazcích z titulu sociálního a zdravotního pojištění a daní

Společnost ke dni 31. 12. 2012 eviduje závazky pojistného na sociální zabezpečení a příspěvku na státní politiku zaměstnanosti za měsíc 12/2012 ve výši 519.540,- Kč ve lhůtě splatnosti.

Společnost ke dni 31. 12. 2012 eviduje závazky veřejného zdravotního pojištění za měsíc 12/2012 ve výši 250.127,- Kč ve lhůtě splatnosti.

Společnost ke dni 31. 12. 2012 eviduje závazky daní z titulu:

- zálohy daně z příjmu fyzických osob za měsíc 12/2012 ve výši 291.613,-Kč ve lhůtě splatnosti,
- daně z přidané hodnoty závazek za měsíc 12/2012 ve výši 323.170,- Kč ve lhůtě splatnosti.

Společnost ke dni 31. 12. 2012 eviduje závazek daně z titulu:

- vyúčtování silniční daně ve výši 800,- Kč ve lhůtě splatnosti.

5.5. Údaje o pohledávkách a závazcích z titulu uplatnění zástavního a zajišťovacího práva

Společnost eviduje smlouvy o zřízení zástavního práva k pohledávce:

- číslo smlouvy 6/06/200 vč. dodatku č. 1.,
- 4/07/200,

3/08/200,

V souvislosti s úvěrovou angažovaností Oberbank AG.

5.6. Závazky nesledované v účetnictví a neuvedené v rozvaze

Společnost nemá takové závazky.

Společnost neviduje žádné pohledávky a závazky, které by měly splatnost delší než 5 let od rozvahového dne.

6. Rezervy

Společnost netvořila v průběhu sledovaného období žádné rezervy.

7. Výnosy z běžné činnosti

(v tis. Kč)

	Sledované období			Minulé období		
	Celkem	Tuzemsko	Zahraníčí	Celkem	Tuzemsko	Zahraníčí
Tržby za prodej zboží	387	387	0	249	249	0
Tržby z prodeje vl. vyr.	0	0	0	0	0	0
Tržby z prodeje služeb	50 698	50 698	0	43 846	43 846	0
Čerpání rezerv	0	0	0	0	0	0
Ostatní výnosy	2 941	2 941	0	2 389	2 389	0
Celkem	54 026	54 026	0	46 484	46 484	0

8. Výdaje vynaložené v průběhu účetního období na výzkum a vývoj

Společnost na výzkum a vývoj nevykaložila v průběhu sledovaného období žádné prostředky.

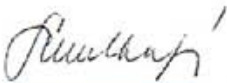
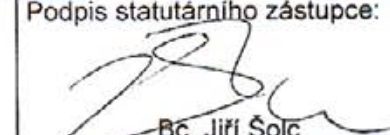
9. Údaje o přeměnách

Ve společnosti nedošlo v průběhu sledovaného období k žádným přeměnám.

10. Informace o celkových nákladech na odměny statutárnímu auditorovi nebo auditorské společnosti

Společnost má s firmou O - CONSULT, s. r. o. uzavřenou smlouvu o provedení auditu, jehož předmětem je povinný audit účetní závěrky a audit výroční zprávy.

- povinný audit účetní závěrky 119 tis. Kč
- jiné ověřovací služby neposkytovány
- daňové poradenství 19 tis. Kč
- jiné neauditorské služby neposkytovány

Sestaveno dne:	Sestavil:	Podpis statutárního zástupce:
20. března 2013		 Bc. Jiří Šolc Předseda představenstva



Minimální závazný výčet
informací podle vyhlášky
č. 500/2002 Sb.
ve znění p.p.

ROZVAHA

v plném rozsahu

ke dni 31.12. 2012

(v celých tisících Kč)

Název účetní jednotky

Liberecká IS, a.s.

Sídlo účetní jednotky

Mrštíkova 3
461 71 Liberec III



IČ

254 50 131

označena a	AKTIVA b	řádek c	Běžné účetní období			Min.úč. obd. 12/11
			Brutto 1	Korekce 2	Netto 3	Netto 4
	AKTIVA CELKEM (ř. 02 + 03 + 31 + 63)	001	128 191	74 237	53 954	54 966
A.	Pohledávky za upsaný základní kapitál	002	0	0	0	0
B.	Dlouhodobý majetek (ř. 04 + 13 + 23)	003	118 659	73 953	44 706	46 454
B. I.	Dlouhodobý nehmotný majetek (ř.05 až 12)	004	73 967	45 340	28 627	32 870
B. I. 1.	Zřizovací výdaje	005	0	0	0	0
2.	Nehmotné výsledky výzkumu a vývoje	006	0	0	0	0
3.	Software	007	73 083	45 123	27 960	32 178
4.	Ocenitelná práva	008	0	0	0	0
5.	Goodwill	009	0	0	0	0
6.	Jiný dlouhodobý nehmotný majetek	010	628	217	411	692
7.	Nedokončený dlouhodobý nehmotný majetek	011	256	0	256	0
8.	Poskytnuté zálohy na dlouhodobý nehmotný majetek	012	0	0	0	0
B. II.	Dlouhodobý hmotný majetek (ř.14 až 22)	013	41 606	28 613	12 993	10 743
B. II. 1.	Pozemky	014	0	0	0	0
2.	Stavby	015	5 364	1 096	4 268	4 163
3.	Samostatné movité věci a soubory movitých věcí	016	19 496	13 576	5 920	4 296
4.	Pěstitelské celky trvalých porostů	017	0	0	0	0
5.	Dospělá zvířata a jejich skupiny	018	0	0	0	0
6.	Jiný dlouhodobý hmotný majetek	019	16 215	13 941	2 274	1 901
7.	Nedokončený dlouhodobý hmotný majetek	020	531	0	531	383
8.	Poskytnuté zálohy na dlouhodobý hmotný majetek	021	0	0	0	0
9.	Oceňovací rozdíl k nabytému majetku	022	0	0	0	0
B. III.	Dlouhodobý finanční majetek (ř. 24 až 30)	023	3 086	0	3 086	2 841
B. III. 1.	Podíly v ovládaných a řízených osobách	024	3 086	0	3 086	2 841
2.	Podíly v účetních jednotkách pod podstatným vlivem	025	0	0	0	0
3.	Ostatní dlouhodobé cenné papíry a podíly	026	0	0	0	0
4.	Půjčky a úvěry - ovládající a řídicí osoba, podstatný vliv	027	0	0	0	0
5.	Jiný dlouhodobý finanční majetek	028	0	0	0	0
6.	Pořizovaný dlouhodobý finanční majetek	029	0	0	0	0
7.	Poskytnuté zálohy na dlouhodobý finanční majetek	030	0	0	0	0



AKTIVA		řádek c	Běžné účetní období			Min.úč. obd. 12/11
b			Brutto	Korekce	Netto	Netto
			1	2	3	4
C.	Oběžná aktiva (ř. 32 + 39 + 48 + 58)	031	6 545	284	6 261	5 570
C. I.	Zásoby (ř.33 až 38)	032	459	0	459	493
C. I. 1.	Materiál	033	422	0	422	453
	2. Nedokončená výroba a polotovary	034	0	0	0	0
	3. Výrobky	035	0	0	0	0
	4. Mladá a ostatní zvířata a jejich skupiny	036	0	0	0	0
	5. Zboží	037	37	0	37	40
	6. Poskytnuté zálohy na zásoby	038	0	0	0	0
C. II.	Dlouhodobé pohledávky (ř. 40 až 47)	039	15	0	15	15
C. II. 1.	Pohledávky z obchodních vztahů	040	0	0	0	0
	2. Pohledávky - ovládalci a řídící osoba	041	0	0	0	0
	3. Pohledávky - podstatný vliv	042	0	0	0	0
	4. Pohledávky za společnosti, členy družstva a účastníky sdružení	043	0	0	0	0
	5. Dlouhodobé poskytnuté zálohy	044	15	0	15	15
	6. Dohadné účty aktivní	045	0	0	0	0
	7. Jiné pohledávky	046	0	0	0	0
	8. Odložená daňová pohledávka	047	0	0	0	0
C. III.	Krátkodobé pohledávky (ř. 49 až 57)	048	5 389	284	5 105	2 276
C. III. 1.	Pohledávky z obchodních vztahů	049	4 508	284	4 224	1 523
	2. Pohledávky - ovládalci a řídící osoba	050	12	0	12	12
	3. Pohledávky - podstatný vliv	051	0	0	0	0
	4. Pohledávky za společnosti, čl. družstva a účastníky sdružení	052	0	0	0	0
	5. Sociální zabezpečení a zdravotní pojištění	053	0	0	0	0
	6. Stát - daňové pohledávky	054	546	0	546	405
	7. Krátkodobé poskytnuté zálohy	55	42	0	42	7
	8. Dohadné účty aktivní	056	0	0	0	0
	9. Jiné pohledávky	057	281	0	281	329
C. IV.	Krátkodobý finanční majetek (ř. 59 až 62)	058	682	0	682	2 786
C. IV. 1.	Peníze	059	-149	0	-149	128
	2. Účty v bankách	060	831	0	831	2 658
	3. Krátkodobý cenné papíry a podíly	061	0	0	0	0
	4. Pořizovaný krátkodobý finanční majetek	062	0	0	0	0
D. I.	Časové rozlišení (ř. 64 až 66)	063	2 987	0	2 987	2 942
D. I. 1.	Náklady příštích období	064	2 300	0	2 300	1 186
	2. Komplexní náklady příštích období	065	687	0	687	1 756
	3. Příjmy příštích období	066	0	0	0	0



označ. a	PASIVA b	řádek c	Běžné úč. období 5	Min.úč. obd. 12/11 6
	PASIVA CELKEM (ř. 68 + 85+ 118)	067	53 954	54 966
A.	Vlastní kapitál (ř. 69 + 73+ 78+ 81 + 84)	068	45 339	43 721
A. I.	Základní kapitál (ř. 70 až 72)	069	42 700	42 700
A. I. 1.	Základní kapitál	070	42 700	42 700
	2. Vlastní akcie a vlastní obchodní podíly (-)	071	0	0
	3. Změny základního kapitálu	072	0	0
A. II.	Kapitálové fondy (ř. 74 až 77)	073	951	706
A. II. 1.	Emisní ážio	074	5	5
	2. Ostatní kapitálové fondy	075	92	92
	3. Oceňovací rozdíly z přecenění majetku a závazků	076	854	609
	4. Oceňovací rozdíly z přecenění při přeměnách	077	0	0
	5. Rozdíly z přeměn společností	078	0	0
A. III.	Rezervní fondy, nedělitelný fond a ostatní fondy ze zisku (ř. 79 + 80)	079	395	395
A. III. 1.	Zákonný rezervní fond / Nedělitelný fond	080	395	395
	2. Statutární a ostatní fondy	081	0	0
A. IV.	Výsledek hospodaření minulých let (ř. 82 + 83)	082	-79	1 670
A. IV. 1.	Nerozdělený zisk minulých let	083	0	1 670
	2. Neuhrazená ztráta minulých let	084	-79	0
A. V.	Výsledek hospodaření běžného účetního období (+/-) /ř.01 - (+ 69 + 73 + 78 + 81 + 85 + 118) = ř. 60 výkazu zisku a ztrát	085	1 372	-1 750
B.	Cizí zdroje (ř. 86+ 91 + 102 + 114)	086	8 361	9 109
B. I.	Rezervy (ř. 87 až 90)	087	0	0
B. I. 1.	Rezervy podle zvláštních právních předpisů	088	0	0
	2. Rezerva na důchody a podobné závazky	089	0	0
	3. Rezerva na daň z příjmů	090	0	0
	4. Ostatní rezervy	091	0	0
B. II.	Dlouhodobé závazky (ř. 92 až 101)	092	0	213
B. II. 1.	Závazky z obchodních vztahů	093	0	0
	2. Závazky - ovládací a řídicí osoba	094	0	0
	3. Závazky - podstatný vliv	095	0	0
	4. Závazky ke společníkům, členům družstva a k účastníkům sdružení	096	0	0
	5. Dlouhodobé přijaté zálohy	097	0	0
	6. Vydané dluhopisy	098	0	0
	7. Dlouhodobé směnky k úhradě	099	0	0
	8. Dohadné účty pasivní	100	0	0
	9. Jiné závazky	101	0	213
	10. Odložený daňový závazek	102	0	0

označ. a	PASIVA b	řádek c	Běžné úč. období 5	Min.úč. obd. 12/11 6
B. III.	Krátkodobé závazky (ř. 103 až 113)	103	7 728	4 815
B. III. 1.	Závazky z obchodních vztahů	104	4 895	2 395
	2. Závazky - ovládající a řídicí osoba	105	2	0
	3. Závazky - podstatný vliv	106	0	0
	4. Závazky - ke společníkům, členům družstva a k účastníkům sdružení	107	0	0
	5. Závazky k zaměstnancům	108	972	217
	6. Závazky ze sociálního zabezpečení a zdravotního pojištění	109	770	404
	7. Stát - daňové závazky a dotace	110	309	313
	8. Krátkodobé přijaté zálohy	111	0	53
	9. Vydané dluhopisy	112	0	0
	10. Dohadné účty pasivní	113	683	1 433
	11. Jiné závazky	114	97	0
B. IV.	Bankovní úvěry a výpomoci (ř. 115 až 117)	115	633	4 081
B. IV. 1.	Bankovní úvěry dlouhodobé	116	0	247
	2. Krátkodobé bankovní úvěry	117	633	3 834
	3. Krátkodobé finanční výpomoci	118	0	0
C. I.	Časové rozlišení (ř. 119 + 120)	119	254	2 136
C. I. 1.	Výdaje příštích období	120	237	1 979
	2. Výnosy příštích období	121	17	157

Pozn.:



Sestaveno dne: 15.3.2013	Podpisový záznam statutárního orgánu účetní jednotky nebo podpisový záznam fyzické osoby, která je účetní jednotkou Bc. Jiří Šolc, předseda představenstva
Právní forma účetní jednotky: Akciová společnost	Osoba odpovědná za účetnictví (jméno a podpis) Ing. Milan Červenka
Předmět podnikání: Zpracování dat, správa sítě, činnost technických poradců v oblasti IT, vedení účetnictví, zprostředkování služeb	Osoba odpovědná za účetní závěrku (jméno a podpis) Irena Schulhofová tel: 485344102

VÝKAZ ZISKU A ZTRÁTY

Minimální závazný výčet
informací podle vyhlášky
č. 500/2002 Sb.

v plném rozsahu
ke dni 31.12. 2012

Název účetní jednotky

Liberecká IS, a.s.

Sídlo účetní jednotky

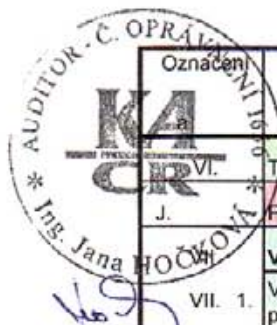
Mrštíkova 3
461 71 Liberec III

(v celých tisících Kč)

IČ

254 60 131

Označení a	TEXT b	Číslo řádku c	Skutečnost v účetním období	
			1 až 12/2012	1 až 12/2011
I.	Tržby za prodej zboží	01	387	249
A.	Náklady vynaložené na prodané zboží	02	322	208
+	Obchodní marže (ř. 01-02)	03	65	41
II.	Výkony (ř. 05+06+07)	04	50 915	43 959
II. 1.	Tržby za prodej vlastních výrobků a služeb	05	50 698	43 846
II. 2.	Změna stavu zásob vlastní činnosti	06	0	0
II. 3.	Aktivace	07	217	113
B.	Výkonová spotřeba (ř. 09+10)	08	22 999	18 878
B. 1.	Spotřeba materiálu a energie	09	1 982	2 669
B. 2.	Služby	10	21 017	16 209
+	Přidaná hodnota (ř. 03+04-08)	11	27 981	25 122
C.	Osobní náklady (ř. 13 - 16)	12	17 657	17 835
C. 1.	Mzdové náklady	13	12 306	12 711
C. 2.	Odměny členům orgánů společnosti a družstva	14	624	648
C. 3.	Náklady na sociální zabezpečení a zdravotní pojištění	15	4 479	4 214
C. 4.	Sociální náklady	16	248	262
D.	Dané a poplatky	17	56	61
E.	Odpisy dlouhodobého nehmotného a hmotného majetku	18	10 231	9 995
III.	Tržby z prodeje dlouhodobého majetku a materiálu (ř. 20+21)	19	2	22
III. 1.	Tržby z prodeje dlouhodobého majetku	20	2	22
III. 2.	Tržby z prodeje materiálu	21	0	0
F.	Zůstatková cena prodaného dlouhodobého majetku a materiálu (ř. 23+24)	22	0	9
F. 1.	Zůstatková cena prodaného dlouhodobého majetku	23	0	9
F. 2.	Prodaný materiál	24	0	0
G.	Změna stavu rezerv a opravných položek v provozní oblasti a komplexních nákladů příštích období (+/-)	25	899	687
IV.	Ostatní provozní výnosy	26	1 822	1 655
H.	Ostatní provozní náklady	27	35	30
V.	Převod provozních výnosů	28	0	0
I.	Převod provozních nákladů	29	0	0
*	Provozní výsledek hospodaření (ř.11-12-17-18+19-22-(-)-25)+26-27+(-28)-(-29)/	30	927	-1 818



Označení	TEXT	Číslo řádku c	Skutečnost v účetním období	
			sledovaném 1 až 12/2012	minulém 1 až 12/2011
	b			
VI.	Tržby z prodeje cenných papírů a podílů	31	0	0
J.	Prodané cenné papíry a podíly	32	0	0
	Výnosy z dlouhodobého finančního majetku (ř. 34 + 35 + 36)	33	900	600
VII. 1.	Výnosy z podílů v ovládaných a řízených osobám a v účetních jednotkách pod podstatným vlivem	34	900	600
VII. 2.	Výnosy z ostatních dlouhodobých cenných papírů a podílů	35	0	0
VII. 3.	Výnosy z ostatního dlouhodobého finančního majetku	36	0	0
VIII.	Výnosy z krátkodobého finančního majetku	37	0	0
K.	Náklady z finančního majetku	38	0	0
IX.	Výnosy z přecenění cenných papírů a derivátů	39	0	0
L.	Náklady z přecenění cenných papírů a derivátů	40	0	0
M.	Změna stavu rezerv a opravných položek ve finanční oblasti (+/-)	41	0	0
X.	Výnosové úroky	42	0	0
N.	Nákladové úroky	43	138	217
XI.	Ostatní finanční výnosy	44	0	0
O.	Ostatní finanční náklady	45	317	315
XII.	Převod finančních výnosů	46	0	0
P.	Převod finančních nákladů	47	0	0
*	Finanční výsledek hospodaření /(ř.31-32+33+37-38+39-40-(+/-41)+42-43+44-45+(-46)-(-47))	48	445	68
Q.	Daň z příjmů za běžnou činnost (ř. 50 + 51)	49	0	0
Q. 1.	-splatná	50	0	0
Q. 2.	-odložená	51	0	0
**	Výsledek hospodaření za běžnou činnost (ř. 30 + 48 - 49)	52	1 372	-1 750
XIII.	Mimofádné výnosy	53	0	0
R.	Mimofádné náklady	54	0	0
S.	Daň z příjmů z mimořádné činnosti (ř. 56 + 57)	55	0	0
S. 1.	-splatná	56	0	0
S. 2.	-odložená	57	0	0
*	Mimořádný výsledek hospodaření (ř. 53 - 54 - 55)	58	0	0
W.	Převod podílu na výsledku hospodaření společníkům (+/-)	59	0	0
***	Výsledek hospodaření za účetní období (+/-) (ř. 52 + 58 - 59)	60	1 372	-1 750
****	Výsledek hospodaření před zdaněním (ř. 60 + 49 + 55)	61	1 372	-1 750

Pozn.:

Sestaveno dne: 15.3.2013	Podpisový záznam statutárního orgánu účetní jednotky nebo podpisový záznam fyzické osoby, která je účetní jednotkou Bc. Jiří Šolc předseda představenstva
Právní forma účetní jednotky: Akciová společnost	Osoba odpovědná za účetnictví (jméno a podpis) Ing. Milan Červenka
	Osoba odpovědná za účetní závěrku (jméno a podpis) Irena Schulhofová linka: 485344102



Minimální závazný
výčet informací
podle vyhlášky č.
500/2002 Sb.
ve znění p.p.

PŘEHLED O ZMĚNÁCH VLASTNÍHO KAPITÁLU

Název účetní jednotky

ke dni 31.12. 2012
(v celých tisících Kč)

Liberecká IS, a.s.

IČ

Sídlo účetní jednotky

254 50 131

Mrštíkova 3

461 71 Liberec III

TEXT	Počáteční zůstatek	Zvýšení	Snížení	Konečný zůstatek
A. Základní kapitál zapsaný v obchodním rejstříku	42 700	0	0	42 700
B. Základní kapitál nezapsaný v obchodním rejstříku	0	0	0	0
C. Součet A+/-B	42 700	XX	XX	XX
D. Vlastní akcie a vlastní obchodní podíly	0	0	0	0
* Součet A+/-B+/-D	42 700	XX	XX	42 700
E. Emisní ážio	5	0	0	5
F. Rezervní fondy	395	0	0	395
G. Ostatní fondy ze zisku	0	0	0	0
H. Kapitálové fondy	92	0	0	92
I. Rozdily z přecenění nezahnuté do hospodářského výsledku	609	245	0	854
J. Zisk minulých účetních období	1 671	0	1 671	0
K. Ztráta minulých účetních období	0	-79	0	-79
L. Zisk/ztráta za účetní období po zdanění	-1 750	XX	XX	1 372
* Celkem	43 722	XX	XX	45 339

Sestaveno dne: 15. března 2013	Podpisový záznam osoby odpovědné za sestavení účetní závěrky 	Podpisový záznam statutárního orgánu účetní jednotky nebo fyzické osoby, která je účetní jednotkou Bc. Jiří Šolc, předseda představenstva
---------------------------------------	--	--

BMT

zpráva auditora

Liberecká IS, a.s.

se sídlem v Liberci III

ověření řádné účetní závěrky

za rok 2012



společnost zapsána v seznamu
auditorů - právnických osob
u Komory auditorů České
republiky - osvědčení číslo 38

O - CONSULT, s.r.o.

Certifikát jakosti ISO 9001 : 2009

Baarova 48 / 4
460 01 Liberec 1

tel: 485 102 546
fax: 485 102 547

e-mail: o-consult@o-consult.cz
www.o-consult.cz



Z P R Á V A
NEZÁVISLÉHO AUDITORA
č. j. 838/2013
O P R O V E D E N É M A U D I T U

AUDITORSKÉM OVĚŘENÍ ŘÁDNÉ ÚČETNÍ ZÁVĚRKY

ZA ROK 2012 OBCHODNÍ SPOLEČNOSTI

Liberecká IS, a.s.

se sídlem v Liberci III, Mrštíkova 3

K DATU ROZVAHOVÉHO DNE 31. PROSINCE 2012

Na základě uzavřené smlouvy o kontrolní činnosti ze dne 12. dubna 2006 s obchodní společností Liberecká IS, a.s. se sídlem v Liberci III, Mrštíkova 3, IČO 25450131, jsme provedli auditorské ověření řádné roční účetní závěrky za rok 2012 k datu rozvahového dne 31. 12. 2012 této obchodní společnosti, která podléhá auditu účetní závěrky ve smyslu povinností uložených jí ustanovením § 20 zákona č. 563/1991 Sb., o účetnictví, v platném znění.



V obchodním rejstříku, který vede Krajský soud v Ústí nad Labem, jsou ke dni zpracování zprávy uvedeny v oddíle B, vložce 1429 tyto údaje o subjektu, jehož účetní závěrka byla ověřována a k níž je touto zprávou vydáván výrok auditora:

Den zápisu společnosti : 17. června 2002
Obchodní jméno : Liberecká IS, a.s.
Sídlo : Liberec III, Mrštíkova 3
Právní forma: akciová společnost
Identifikační číslo : 254 50 131

Příjemce zprávy:

1. valná hromada akcionáře obchodní společnosti
2. objednavatel – statutární orgán společnosti
3. dozorčí rada akciové společnosti

Zpráva o účetní závěrce

Ověřili jsme příloženou účetní závěrku společnosti Liberecká IS, a.s. se sídlem v Liberci III, Mrštíkova 3, tj. rozvahu k 31. 12. 2012, výkaz zisku a ztráty za období od 1. 1. 2012 do 31. 12. 2012 a přílohu této účetní závěrky, včetně popisu použitých významných účetních metod. Údaje o společnosti Liberecká IS, a.s. jsou uvedeny v bodě 1. přílohy této účetní závěrky.

Odpovědnost statutárního orgánu účetní jednotky za účetní závěrku

Za sestavení a věrné zobrazení účetní závěrky v souladu s českými účetními předpisy odpovídá statutární orgán společnosti Liberecká IS, a.s. Součástí této odpovědnosti je navrhnout, zavést a zajistit vnitřní kontroly nad sestavováním a věrným zobrazením účetní závěrky tak, aby neobsahovala významné nesprávnosti způsobené podvodem nebo chybou, zvolit a uplatňovat vhodné účetní metody a provádět dané situaci přiměřené účetní odhady.

Odpovědnost auditora

Naši úlohou je vydat na základě provedeného auditu výrok k této účetní závěrce. Kromě účasti na inventurách jsme audit provedli v souladu se zákonem č. 93/2009 Sb., o auditorech a Mezinárodními auditorskými standardy a souvisejícími aplikačními doložkami Komory auditorů České republiky. V souladu s těmito předpisy jsme povinni dodržovat etické normy a naplánovat a provést audit tak, abychom získali přiměřenou jistotu, že účetní závěrka neobsahuje významné nesprávnosti.

Audit zahrnuje provedení auditorských postupů, jejichž cílem je získat důkazní informace o částkách a skutečnostech uvedených v účetní závěrce. Výběr auditorských postupů závisí na úsudku auditora, včetně posouzení rizik, že účetní závěrka obsahuje významné nesprávnosti způsobené podvodem nebo chybou. Při posuzování těchto rizik auditor přihledne k vnitřním kontrolám, které jsou relevantní pro sestavení a věrné zobrazení účetní závěrky. Cílem posouzení vnitřních kontrol je navrhnout vhodné auditorské postupy, nikoli vyjádřit se k účinnosti vnitřních kontrol. Audit též zahrnuje posouzení vhodnosti použitých účetních metod, přiměřenosti účetních odhadů provedených vedením i posouzení celkové prezentace účetní závěrky.

Domníváme se, že získané důkazní informace jsou dostatečné a vhodné a jsou přiměřeným základem pro vyjádření výroku auditora.

VÝROK AUDITORA :

k řádné účetní závěrce obchodní společnosti Liberecká IS, a.s. se sídlem v Liberci III, Mrštíkova 3, IČ 25450131 k datu rozvahového dne 31. prosince 2012

**PODLE NAŠEHO NÁZORU ÚČETNÍ ZÁVĚRKA PODÁVÁ VĚRNÝ A POCTIVÝ OBRAZ
AKTIV A PASIV SPOLEČNOSTI
Liberecká IS, a.s. K 31. 12. 2012
A NÁKLADŮ, VÝNOSŮ A VÝSLEDKŮ JEJÍHO HOSPODAŘENÍ ZA ROK 2012
V SOULADU S ČESKÝMI ÚČETNÍMI PŘEDPISY.**

Tato zpráva nezávislého auditora o provedení auditorského ověření řádné účetní závěrky společnosti s výrokem auditora byla vyhotovena ve čtyřech výtiscích, z nichž tři jsou určeny pro objednatele, jeden je určen k založení do archivu (spisu) auditora. Všechny výtisky mají platnost originálu.

Auditorské ověření řádné roční účetní závěrky za rok 2012 k datu rozvahového dne 31. 12. 2012 bylo provedeno:

společnost	:	O – CONSULT s.r.o.
se sídlem	:	460 01 Liberec, Baarova 48
identifikační číslo	:	44 56 74 48
telefon	:	485 102 546, 485 102 547
fax	:	485 102 547
e-mail	:	<u>o-consult@o-consult.cz</u>

oprávnění Komory auditorů České republiky číslo 38

auditor odpovědný za zpracování zprávy :

Ing. Jana Hočková
oprávnění Komory auditorů České republiky číslo 1656

Datum zpracování zprávy :
V Liberci, dne 22. 3. 2013

za auditorskou společnost
O - CONSULT s. r. o.
oprávnění Komory auditorů ČR
číslo 38



Ing. Jiří O EHL
jednatel společnosti

Za předložení zprávy odpovídá:

Ing. Jana HOČKOVÁ
oprávnění Komory auditorů ČR číslo 1656

Příloha: účetní závěrka obchodní společnosti k datu rozvahového dne 31. 12. 2012 za rok 2012